

**UCHWAŁA NR XXIII/160/20  
RADY GMINY W BIESIEKIERZU**

z dnia 17 grudnia 2020 r.

**w sprawie wyznaczenia obszaru i granic aglomeracji Biesiekierz**

Na podstawie art. 18 ust. 2 pkt 15 ustawy z dnia 8 marca 1990 r. o samorządzie gminnym (Dz. U. z 2020 r. poz. 713 i poz. 1378), art. 87 ust. 1 i 4 ustawy z dnia 20 lipca 2017 r. Prawo wodne (Dz.U. z 2020 r., poz. 310, poz. 698, poz. 782, poz. 875 i poz. 1378) oraz § 3 i 4 rozporządzenia Ministra Gospodarki Morskiej i Żeglugi Śródlądowej z dnia 27 lipca 2018 r. w sprawie sposobu wyznaczania obszarów i granic aglomeracji (Dz.U. z 2018 r., poz. 1586), po uzyskaniu stosownych uzgodnień z organami opiniującymi w przedmiotowej sprawie, uchwala się, co następuje:

**§ 1.** Wyznacza się aglomerację Biesiekierz o równoważnej liczbie mieszkańców 7556 RLM z oczyszczalnią ścieków położoną w miejscowości Biesiekierz, w gminie Biesiekierz, w powiecie koszalińskim, w województwie zachodniopomorskim.

**§ 2.** Aglomerację, o której mowa w § 1, tworzą miejscowości: Warnino, Kraśnik Koszaliński, Biesiekierz, Kotłowo, Łaski Koszalińskie, Świemino, Parsowo, Nosowo, Parnowo, Cieszyn, Gniazdowo, Tatów, Stare Bielice, Nowe Bielice w gminie Biesiekierz.

**§ 3.** Część opisową aglomeracji, o której mowa w § 1, stanowi załącznik nr 1 do niniejszej uchwały.

**§ 4.** Obszar i granice aglomeracji o której mowa w § 1, wyznaczono na mapie w skali 1:10 000 stanowiącej załącznik nr 2 do niniejszej uchwały.

**§ 5.** Wykonanie uchwały powierza się Wójtowi Gminy Biesiekierz.

**§ 6.** Uchwała wchodzi w życie po upływie 14 dni od dnia ogłoszenia w Dzienniku Urzędowym Województwa Zachodniopomorskiego.

Przewodnicząca Rady Gminy

**Anna Bejnarowicz**

w sprawie wyznaczenia obszaru i granic aglomeracji Biesiekierz

Informacje ogólne:

**I. Adres wnioskodawcy (gminy wiodącej w aglomeracji):**

GMINA BIESIEKIERZ  
76-039 Biesiekierz 103  
Powiat koszaliński, województwo zachodniopomorskie  
NIP: 4990527492  
REGON: 330920535

**II. Dane kontaktowe osoby wskazanej do kontaktowania się w sprawie złożonego wniosku**

Dział Ochrony Środowiska Urzędu Gminy w Biesiekierzu  
76-039 Biesiekierz 103  
Tel: +48 943 180 964  
e-mail: srodowisko@biesiekierz.eu

**III. Dokumenty stanowiące podstawę do opracowania:**

Lp.	Wyszczególnienie	Nie	Tak
1	Miejscowe plany zagospodarowania przestrzennego		x
2	Decyzje o ustaleniu lokalizacji inwestycji celu publicznego	x	
3	Wieloletnie plany rozwoju i modernizacji urządzeń wodociągowych i kanalizacyjnych		x
4	Inne: rozporządzenie Ministra Gospodarki Morskiej i Żeglugi Śródlądowej z dnia 27 lipca 2018 roku w sprawie sposobu wyznaczania obszaru i granic aglomeracji (Dz.U. z 2018 r., poz. 1586)		x

**IV. Część graficzna propozycji planu aglomeracji zawiera:**

Lp.	Wyszczególnienie	Nie	Tak	Nie dotyczy
1	Oznaczono granice obszaru objętego zasięgiem systemu kanalizacji zbiorczej aglomeracji zostały sporządzone z wykorzystaniem urzędowych map w skali 1: 10 000		x	
2	Oznaczono istniejące lub planowane do budowy oczyszczalnie ścieków lub końcowe punkty zrzutu ścieków komunalnych, do których są odprowadzane ścieki komunalne z obszaru aglomeracji			x
3	Oznaczono granice administracyjne gminy zgodnie z danymi z państwowego rejestru granic i powierzchni		x	

Lp.	Wyszczególnienie	Nie	Tak	Nie dotyczy
	jednostek podziałów terytorialnych kraju			
4	Oznaczono granice stref ochronnych ujęć wody obejmujących tereny ochrony bezpośredniej i tereny ochrony pośredniej		x	
5	Oznaczono granice obszarów ochronnych zbiorników wód śródlądowych			x
6	Oznaczono granice terenów objętych formami ochrony przyrody w rozumieniu ustawy z dnia 16 kwietnia 2004 r. o ochronie przyrody (Dz.U z 2020 r., poz. 55, poz.471 i poz. 1378) lub obszarów mających znaczenie dla Wspólnoty, znajdującego się na liście, o której mowa w art. 27 ust. 1 tej ustawy		x	
7	Określono skalę planu w formie liczbowej i liniowej		x	

### Część opisową projektu uchwały

Rozporządzenie Ministra Gospodarki Morskiej i Żeglugi Śródlądowej z dnia 27 lipca 2018 r. w sprawie sposobu wyznaczania obszarów i granic aglomeracji (Dz.U. z 2018 r., poz. 1586), wskazuje na uwzględnienie w niniejszym projekcie, poniższych informacji:

1. podstawowych informacji na temat aglomeracji, a w nich:
  - nazwę aglomeracji: Biesiekierz,
  - wielkość RLM aglomeracji zgodnie z obowiązującym rozporządzeniem/uchwałą: 8162,
  - wielkość RLM planowanej do wyznaczenia: 7 556,
  - gminę wiodącą w aglomeracji: Biesiekierz,
  - wykaz nazw miast i/lub miejscowość w aglomeracji: Warnino, Kraśnik Koszaliński, Biesiekierz, Kotłowo, Laski Koszalińskie, Świemino, Parsowo, Nosowo, Parnowo, Cieszyn, Gniazdowo, Tatów, Stare Bielice, Nowe Bielice,
  - nazwę miejscowości, w której zlokalizowana jest oczyszczalnia ścieków: Biesiekierz,
  - uzasadnienie do wyznaczenia aglomeracji Biesiekierz:

Przeprowadzona analiza wykazała, że należy ponownie wyznaczyć aglomerację, gdyż obecna aglomeracja Biesiekierz została powołana na podstawie art. 43 ust. 2a uchylonej w całości ustawy z dnia 18 lipca 2001 r. Prawo wodne (Dz.U. z 2017 r., poz. 1121 i poz. 1566). Z kolei, art. 565 ustawy z dnia 20 lipca 2017 r. Prawo wodne (Dz.U. z 2020 r., poz. 310, poz. 698, poz. 782, poz. 875 i poz. 1378) stanowi, że dotychczasowe akty prawa miejscowego wydane na podstawie ustawy uchylonej zachowują moc nie dłużej niż do dnia 31 grudnia 2020 r. Uwzględniając powyższe, zachodzi konieczność przyjęcia nowej uchwały dotyczącej aglomeracji nie później, niż do końca 2020 r.
2. długość i rodzaj sieci kanalizacyjnej:
  - A. długość istniejącej sieci kanalizacyjnej wynosi 86,9 km, w tym:
    - sanitarna sieć grawitacyjna – 48,9 km,
    - sanitarna sieć ciśnieniowa – 38,0 km,

- ogólnospławna sieć grawitacyjna i ciśnieniowa – 0,0 km,
- B. długość i rodzaj sieci kanalizacyjnej planowanej do budowy:  
planowana jest budowa 0,87 km grawitacyjnej sieci kanalizacyjnej,
3. liczbę stałych mieszkańców aglomeracji: 7 346 osób,
4. liczbę osób czasowo przebywających w aglomeracji: 139 osób,
5. przemysł obsługiwany przez sieć kanalizacyjną:  
przemysł spożywczy oraz zakłady przemysłowo-usługowe,
6. liczbę stałych mieszkańców, którzy będą obsługiwani przez planową do budowy sieć kanalizacyjną lub oczyszczalnię:  
poprzez budowa nowej sieci planuje się włączenie 170 stałych mieszkańców,
7. liczbę osób czasowo przebywających, którzy będą obsługiwani przez planową do budowy sieć kanalizacyjną lub oczyszczalnię:  
w związku z budową nowej sieci, nie planuję się do jej włączania osób czasowo przebywających na obszarze aglomeracji,
8. przemysł, który będzie obsługiwany przez planową do budowy sieć kanalizacyjną lub oczyszczalnię:  
do planowanej sieci, przemysł nie będzie włączany,
9. wskaźniki koncentracji:
- A. budowa sieci kanalizacyjnej - inwestycja planowana - Stare Bielice ul. Wiązowa
- nazwa projektu: „Budowa sieci kanalizacji sanitarnej wraz z przepompownią w miejscowości Stare Bielice w ul. Wiązowej”,
  - długość planowanej sieci: 0,6 km,
  - liczba osób planowa do włączenia do nowej sieci: 120 osób,
  - termin rozpoczęcia działań przygotowawczych: 2021-01-01,
  - termin rozpoczęcia prac: 2022-01-02,
  - termin zakończenia inwestycji: 2023-12-31,
  - wskaźnik koncentracji: 200 osób/km,
- B. budowa sieci kanalizacyjnej - inwestycja planowana - Stare Bielice ul. Kalinowa,
- nazwa projektu: „Budowa sieci kanalizacji sanitarnej w miejscowości Stare Bielice w ul. Kalinowej ”,
  - długość planowanej sieci: 0,27 km,
  - liczba osób planowa do włączenia do nowej sieci: 50 osób,
  - termin rozpoczęcia działań przygotowawczych: 2021-01-01,
  - termin rozpoczęcia prac: 2022-01-02,
  - termin zakończenia inwestycji: 2023-12-31,
  - wskaźnik koncentracji: 185 osób/km,
10. istniejące i planowane do budowy oczyszczalnie ścieków:
- A. oczyszczalnia istniejąca:
- nazwa oczyszczalni: Biesiekierz,
  - oznaczenie oczyszczalni: PLZA0910N,

- bezpośredni odbiornik ścieków oczyszczonych: rów melioracyjny,
  - rodzaj oczyszczalni: PUB2 - oczyszczalnia biologiczna z podwyższonym usuwaniem związków azotu (N), fosforu (P) spełniająca standardy odprowadzanych ścieków dla aglomeracji < 100 000 RLM,
  - wielkość oczyszczalni według projektu [ $\text{m}^3/\text{d}$ ]: 1000,
  - projektowa maksymalna wydajność oczyszczalni w RLM: 8591,
  - pozwolenie wodnoprawne Dyrektora Zarząd Zlewni w Koszalinie Państwowego Gospodarstwa Wodnego Wody Polskie, z dnia 29.03.2019 r. znak: SZ.ZUZ.2.421.396.2018.EK., na usługę wodną za wprowadzanie oczyszczonych ścieków komunalnych z gminnej oczyszczalni ścieków znajdującej się w miejscowości Biesiekierz. Termin ważności ww. pozwolenia do dnia 29.03.2029 r.
- B. rozbudowa oczyszczalni ścieków – planowana
- nazwa projektu: „Rozbudowa oczyszczalni ścieków w Biesiekierzu”,
  - zakres inwestycji: rozbudowa i modernizacja oczyszczalni ścieków,
  - termin rozpoczęcia prac przygotowawczych: 2021-01-01,
  - termin rozpoczęcia prac: 2022-01-01,
  - planowany termin zakończenia inwestycji: 2023-12-31,
  - rodzaj oczyszczalni po zrealizowaniu wszystkich inwestycji: PUB2 - oczyszczalnia biologiczna z podwyższonym usuwaniem związków azotu (N), fosforu (P) spełniająca standardy odprowadzanych ścieków dla aglomeracji < 100 000 RLM,
  - wielkość oczyszczalni według projektu po rozbudowie [ $\text{m}^3/\text{d}$ ]: 1000,
12. aglomeracje zakończone końcowym punktem zrzutu ścieków komunalnych informacja, do której aglomeracji ścieki te będą odprowadzane, wraz z określeniem obciążenia oczyszczalni ścieków: nie dotyczy,
13. średnia dobowo ilość ścieków komunalnych powstających na terenie aglomeracji:  
789  $\text{m}^3/\text{d}$ ,
14. średni roczny skład jakościowy:
- A. ścieków surowych:
- BZT<sub>5</sub> – 395 [ $\text{mgO}_2/\text{l}$ ], (biochemiczne zapotrzebowanie na tlen, pięciodniowy okres analizy)
  - ChZTcr – 831 [ $\text{mgO}_2/\text{l}$ ], (Chemiczne zapotrzebowanie na tlen)
  - zawiesina ogólna – 289 [ $\text{mg/l}$ ],
- B. ścieków oczyszczonych:
- BZT<sub>5</sub> – 6,3 [ $\text{mgO}_2/\text{l}$ ],
  - ChZTcr - 47,5 [ $\text{mgO}_2/\text{l}$ ],
  - zawiesina ogólna – 7,3 [ $\text{mg/l}$ ],
15. średnia przepustowość istniejącej oczyszczalni ścieków: 1000 [ $\text{m}^3/\text{d}$ ],
16. ilość i skład jakościowy ścieków przemysłowych odprowadzanych przez zakłady do systemu kanalizacji zbiorczej:
- A. ścieki z przemysłu spożywczego

1,09 m<sup>3</sup>/dobę - średnia wartość BZT<sub>5</sub> = 1000 [mgO<sub>2</sub>/l], tym samym RLM = (1,09 x 1000 / 60) = 18 RLM

B. zakłady przemysłowo-usługowe

7,82 m<sup>3</sup>/dobę - średnia wartość BZT<sub>5</sub> = 250 [mgO<sub>2</sub>/l], tym samym RLM = (7,82 x 250) / 60 = 32 RLM

17. nazwy zakładów, których podłączenie do systemu kanalizacji zbiorczej jest planowane:  
brak,

18. uzasadnienie określonej RLM aglomeracji:

Opis:	RLM
Liczba mieszkańców korzystających z istniejącej sieci kanalizacyjnej	7037
Liczba mieszkańców planowanych do podłączenia do projektowanej sieci kanalizacyjnej	170
Liczba osób czasowo przebywających korzystających z sieci kanalizacyjnej	160
Liczba osób czasowo przebywających planowanych do podłączenia do projektowanej sieci kanalizacyjnej	0
Równoważna Liczba Mieszkańców wynikająca z dobowego ładunku ścieków odprowadzanych przez zakłady przemysłowe korzystające z istniejącej sieci kanalizacyjnej	50
Równoważna Liczba Mieszkańców wynikająca z dobowego ładunku ścieków, który będzie odprowadzany przez zakłady przemysłowe planowane do podłączenia do sieci kanalizacyjnej	0
Liczba mieszkańców oraz osób czasowo przebywających na terenie aglomeracji, korzystających z indywidualnych systemów oczyszczania ścieków komunalnych (przydomowe oczyszczalnie ścieków, zbiorniki bezodpływowe), nieplanowanych do podłączenia do sieci, określona na podstawie rejestrów prowadzonych przez gminę	139
Równoważna Liczba Mieszkańców (suma)	7556

Równoważna liczba mieszkańców aglomeracji Biesiekierz wynosi RLM = 7556. Procent skanalizowania aglomeracji Biesiekierz wynosi 95,91%. Wyposażenie aglomeracji po realizacji inwestycji, po włączeniu do nowo wybudowanej sieci kolejnych 170 mieszkańców, wyniesie 98,16 %.

19. ilość ścieków powstających na terenie aglomeracji nieobjętych systemem kanalizacji zbiorczej, gdzie zastosowano systemy indywidualne albo planuje się zastosowanie systemów indywidualnych lub innych rozwiązań zapewniających taki sam poziom ochrony środowiska, jak w przypadku systemów kanalizacji zbiorczej: 6900 m<sup>3</sup>/rok

Na terenie aglomeracji Biesiekierz w chwili obecnej znajdują się 74 zbiorniki bezodpływowe, z których korzysta 164 osoby, oraz 80 przydomowych oczyszczalni ścieków, z których korzysta 145 osób. Łącznie te systemy obsługują 309 osób. Ilość ścieków powstających na terenie aglomeracji nieobjętych systemem kanalizacji zbiorczej, gdzie zastosowano systemy indywidualne, wynosi 6900 m<sup>3</sup>/rok.

20. strefy ochronne ujęć wody, zawierające oznaczenia aktów prawa miejscowego lub decyzji ustanawiających te strefy oraz zakazy, nakazy i ograniczenia obowiązujące na nich:

A. strefa ochrony bezpośredniej w miejscowości Świemino

Decyzją Dyrektora Zarządu Zlewni w Koszalinie Państwowego Gospodarstwa Wodnego Wody Polskie, z dnia 20.03.2020 r., znak: SZ.ZUZ.2.4100.18.2020.Ech ustanowiono strefę ochronną obejmującą wyłącznie teren ochrony bezpośredniej ujęcia wody podziemnej obejmującą w całości obszar działki nr 48/9 obręb Świemino,

B. strefa ochrony bezpośredniej w miejscowości Biesiekierz

Decyzją Dyrektora Zarządu Zlewni w Koszalinie Państwowego Gospodarstwa Wodnego Wody Polskie, z dnia 13.05.2020 r., znak: SZ.ZUZ.2.4100.56.2020.Ech ustanowiono strefę ochronną obejmującą wyłącznie teren ochrony bezpośredniej ujęcia wody podziemnej obejmującą w części (pow. 0,032 ha) obszar działki nr 12/27 i 12/32 obręb Biesiekierz,

C. strefa ochrony bezpośredniej w miejscowości Nowe Bielice

Decyzją Dyrektora Zarządu Zlewni w Koszalinie Państwowego Gospodarstwa Wodnego Wody Polskie, z dnia 23.10.2020 r., znak: SZ.ZUZ.2.4100.117.2020.ECh ustanowiono strefę ochronną obejmującą wyłącznie teren ochrony bezpośredniej ujęcia wody podziemnej zlokalizowanego w miejscowości Nowe Bielice, w gminie Biesiekierz obejmującą w całości obszar działki nr 36/97 (S1/80) i nr 35/7 (S2/94) obręb Nowe Bielice.

Na powyższych strefach ochrony bezpośredniej nałożono obowiązki:

- odprowadzać wody opadowe lub roztopowe w sposób uniemożliwiający przedostawanie się ich do urządzeń służących do poboru wody,
- zagospodarować teren zielenią,
- odprowadzać poza granicę terenu ochrony bezpośredniej ścieki z urządzeń sanitarnych przeznaczonych do użytku dla osób zatrudnionych przy obsłudze urządzeń służących do poboru wody,
- ograniczyć wyłącznie do niezbędnych potrzeb przebywanie osób niezatrudnionych przy obsłudze urządzeń służących do poboru wody,
- ogrodzić teren ochrony bezpośredniej, a na ogrodzeniu umieścić tablicę zawierającą informację o ustanowieniu strefy ochronnej i zakazie wstępu osób nieupoważnionych,
- nie użytkować na terenie ochrony bezpośredniej, gruntów do celów niezwiązanych z eksploatacją ujęcia wody.

D. strefy ochrony pośredniej: - nie występują.

21. obszary ochronne zbiorników wód śródlądowych zawierające oznaczenia aktów prawa miejscowego ustanawiających te obszary oraz zakazy, nakazy i ograniczenia obowiązujące na nich: brak,
22. formy ochrony przyrody, o których mowa w art. 6 ustawy z dnia 16 kwietnia 2004 r. o ochronie przyrody (Dz.U z 2020 r., poz. 55, poz. 471 i poz. 1378) zawierające nazwę formy ochrony przyrody oraz tytuł i miejsce ogłoszenia aktu prawnego tworzącego, ustanawiającego formę ochrony przyrody, oraz informacje o obszarach mających

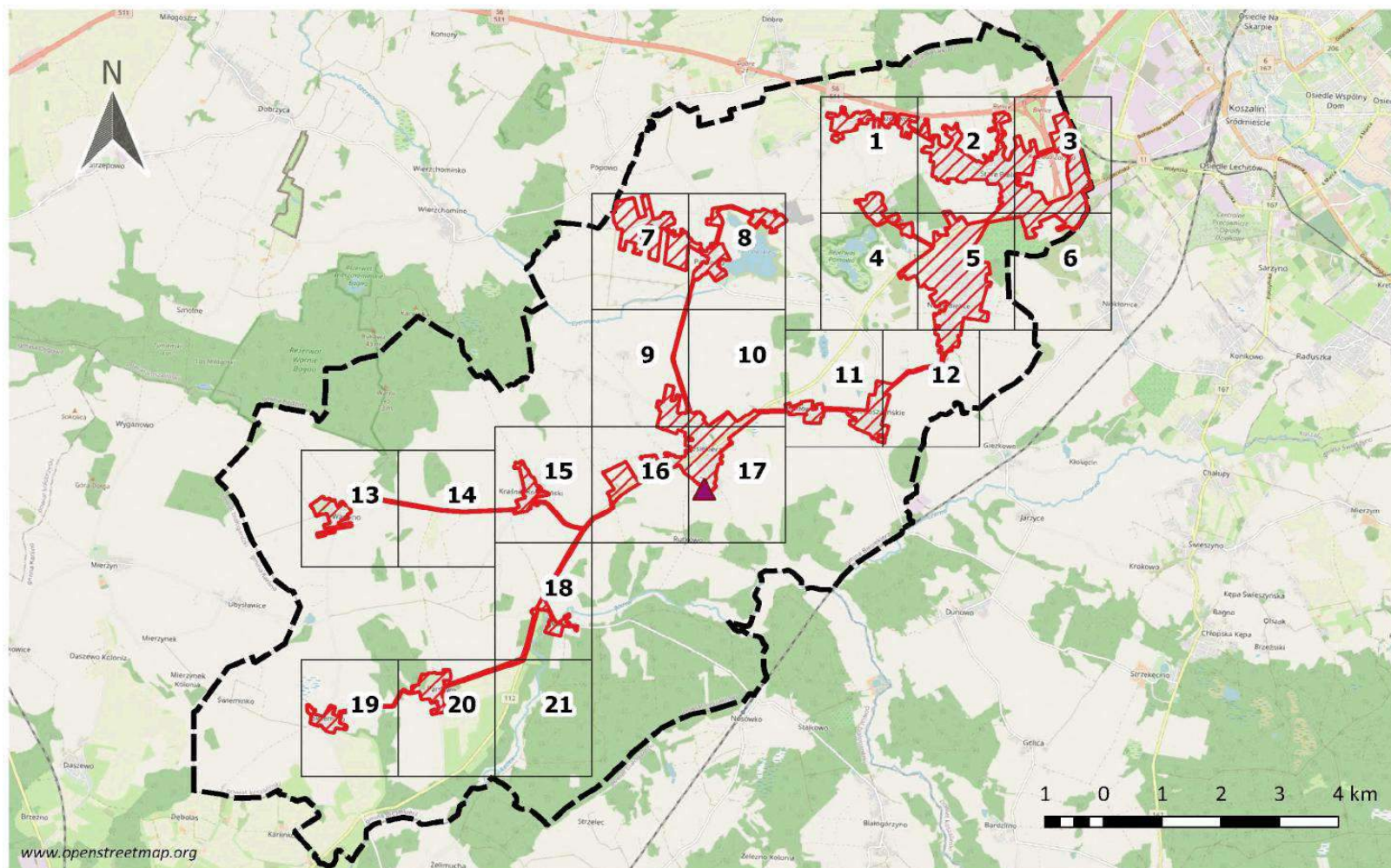
znaczenie dla wspólnoty znajdujących się na liście, o której mowa w art. 27 ust. 1 tej ustawy:

- A. pomnik przyrody – miejscowość Parsowo - grupa drzew
- data ustanowienia: 1992-10-15,
  - typ pomnika: wieloobiektowy,
  - podtyp pomnika: grupa drzew,
  - gatunek drzewa: Jodła pospolita (Jodła biała) *Abies alba*,
  - tytuł: rozporządzenie nr 7/92 Wojewody Koszalińskiego z dnia 8 września 1992 r. w sprawie uznania za pomniki przyrody,
  - miejsce publikacji: Dz. Urz. Woj. Koszalińskiego,
  - oznaczenie Dziennika Urzędowego: Dz. Urz. Woj. Koszalińskiego poz. 109 z 1992 r.,
  - data publikacji: 1992-09-30,
- B. pomnik przyrody – miejscowość Parsowo - drzewo
- data ustanowienia: 1992-10-15,
  - typ pomnika: jednoobiektowy,
  - podtyp pomnika: drzewo,
  - gatunek drzewa: Buk pospolity (Buk zwyczajny) - *Fagus sylvatica*,
  - tytuł: rozporządzenie nr 7/92 Wojewody Koszalińskiego z dnia 8 września 1992 r. w sprawie uznania za pomniki przyrody,
  - miejsce publikacji: Dz. Urz. Woj. Koszalińskiego,
  - oznaczenie Dziennika Urzędowego: Dz. Urz. Woj. Koszalińskiego poz. 109 z 1992 r.
  - Data publikacji: 1992-09-30,
- C. pomnik przyrody – miejscowość Parsowo - grupa drzew
- data ustanowienia: 1992-10-15,
  - typ pomnika: wieloobiektowy,
  - podtyp pomnika: grupa drzew,
  - gatunek drzewa: Cis pospolity - *Taxus baccata*,
  - tytuł: rozporządzenia nr 7/92 Wojewody Koszalińskiego z dnia 8 września 1992 r. w sprawie uznania za pomniki przyrody.
  - miejsce publikacji: Dz. Urz. Woj. Koszalińskiego
  - oznaczenie Dziennika Urzędowego: Dz. Urz. Woj. Koszalińskiego poz. 109 z 1992 r.
  - data publikacji: 1992-09-30,
- D. pomnik przyrody – miejscowość Parsowo - drzewo
- data ustanowienia: 1992-10-15,
  - typ pomnika: jednoobiektowy,
  - podtyp pomnika: drzewo,
  - gatunek drzewa: Jesion wyniosły - *Fraxinus excelsior*,
  - tytuł: rozporządzenie nr 7/92 Wojewody Koszalińskiego z dnia 8 września 1992 r. w sprawie uznania za pomniki przyrody.



- miejsce publikacji: Dz. Urz. Woj. Koszalińskiego
  - oznaczenie Dziennika Urzędowego: Dz. Urz. Woj. Koszalińskiego poz. 109vz 1992 r.,
  - data publikacji: 1992-09-30,
- E. pomnik przyrody – miejscowość Parsowo - drzewo
- data ustanowienia: 1992-10-15,
  - typ pomnika: jednoobiektowy,
  - podtyp pomnika: drzewo,
  - gatunek drzewa: Jesion wyniosły - *Fraxinus excelsior*,
  - tytuł: orzeczenie nr 155 Prezydium WRN w Koszalinie z dnia 30 czerwca 1971 r.,
  - miejsce publikacji: Dz. Urz. WRN w Koszalinie ,
  - oznaczenie Dziennika Urzędowego: Dz. Urz. WRN w Koszalinie poz. 80 z 1971 r. Ogłoszenie Wydziału Rolnictwa i Leśnictwa Prezydium WRN w Koszalinie,
  - data publikacji: 1971-11-10,
- F. obszar Natura 2000 - :Dolina Radwi, Chocieli i Chotli”
- nazwa: „Dolina Radwi, Chocieli i Chotli”
  - rodzaj ochrony: dyrektywa siedliskowa
  - data wyznaczenia: 2009-03-06
  - kod obszaru: PLH320022
  - tytuł: decyzja komisji z dnia 12 grudnia 2008 r. przyjmująca na mocy dyrektywy Rady 92/43/EWG drugi zaktualizowany wykaz terenów mających znaczenie dla Wspólnoty składających się na kontynentalny region biogeograficzny (notyfikowana jako dokument nr C(2008) 8039)(2009/93/WE)
  - miejsce publikacji: Dziennik Urzędowy Unii Europejskiej
  - oznaczenie Dziennika Urzędowego: L 43 str. 63
  - data publikacji: 2009-02-13.

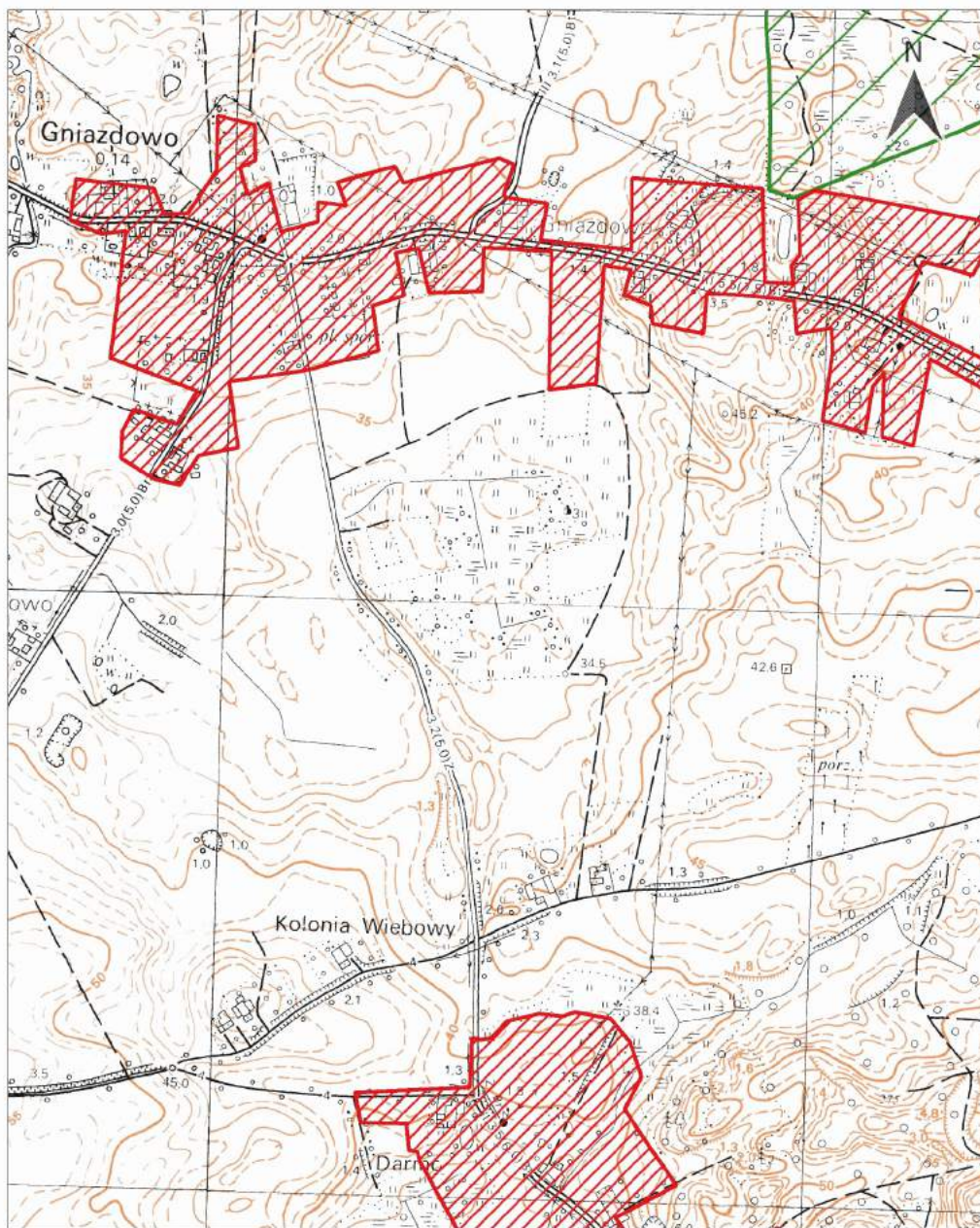
Arkusze 1-21



Mapa poglądowa - rozkład arkuszy

skala 1 : 100 00











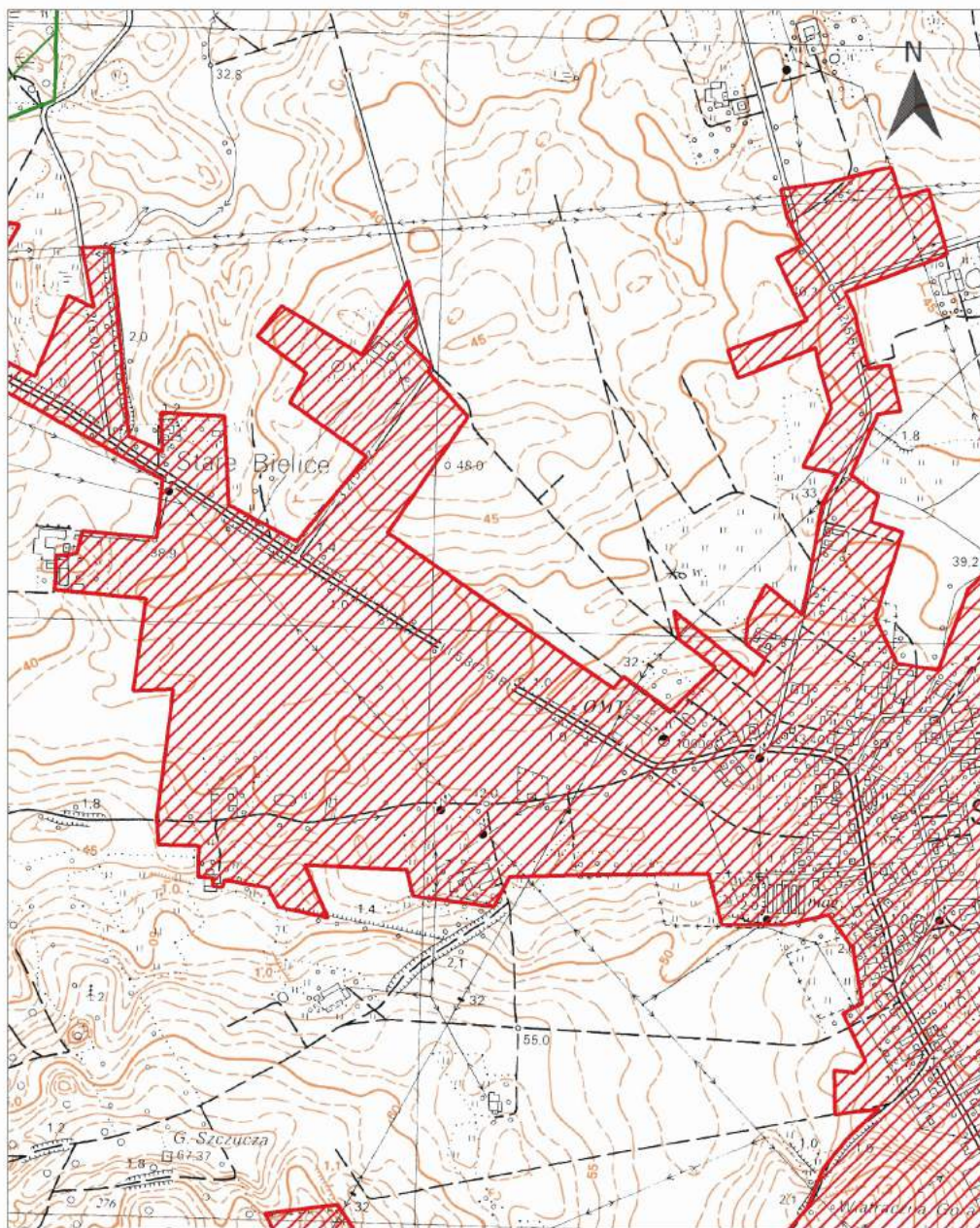
skala 1:10 000

0 100 200 300 400 500 m

Arkusz nr 1

- |  |   |   |
|--|---|---|
|  granice i obszar aglomeracji |  granice administracyjne gminy |  Pomniki Przyrody                  |
|  oczyszczalnia ścieków        |  strefy ochronne ujęć wód      |  Natura 2000 - obszary siedliskowe |











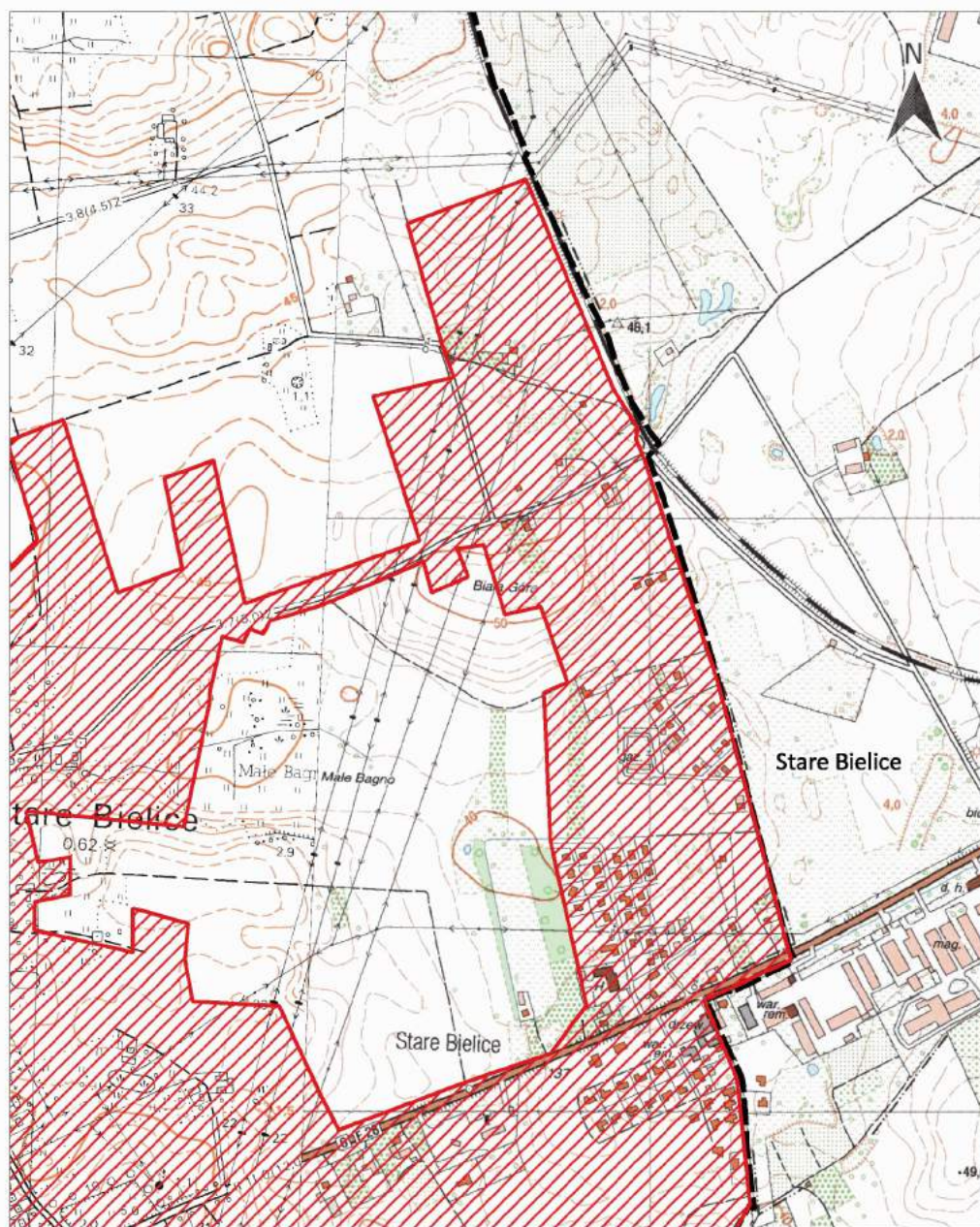
skala 1:10 000

0 100 200 300 400 500 m

Arkusz nr 2

- |  |   |   |
|--|---|---|
|  granice i obszar aglomeracji |  granice administracyjne gminy |  Pomniki Przyrody                  |
|  oczyszczalnia ścieków        |  strefy ochronne ujęć wód      |  Natura 2000 - obszary siedliskowe |











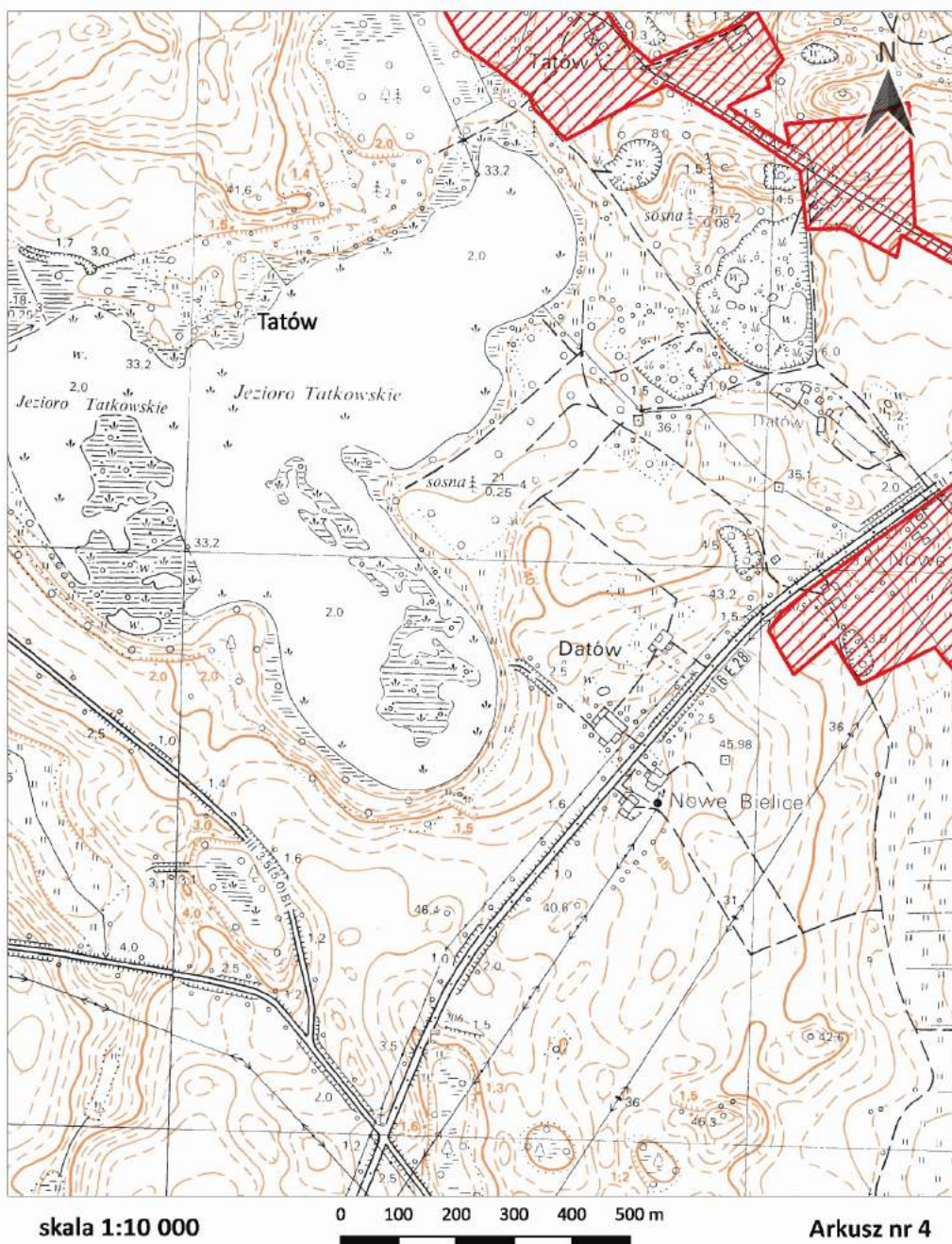
skala 1:10 000







0 100 200 300 400 500 m

Arkusz nr 3

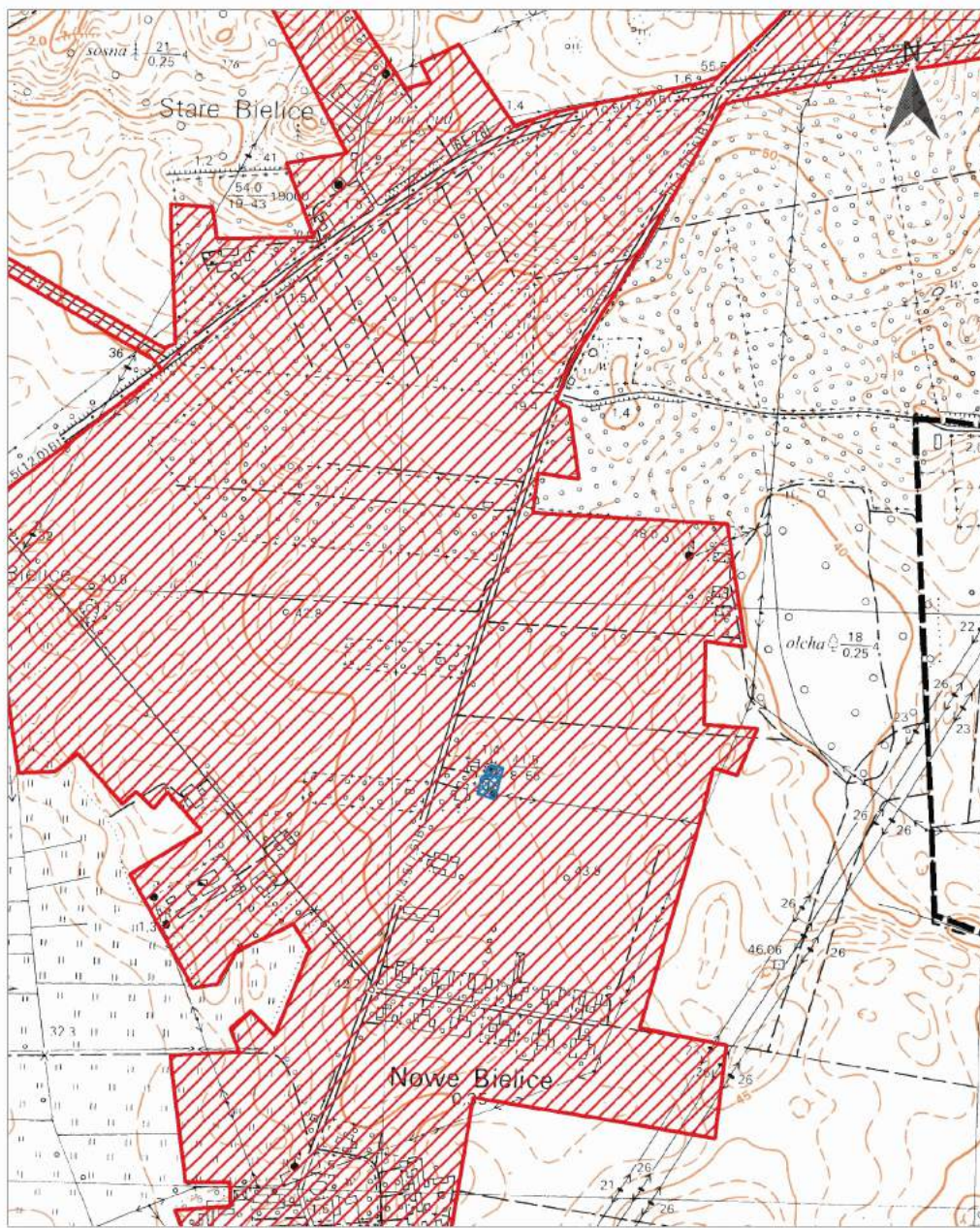
- |  |   |   |
|--|---|---|
|  granice i obszar aglomeracji |  granice administracyjne gminy |  Pomniki Przyrody                  |
|  oczyszczalnia ścieków        |  strefy ochronne ujęć wód      |  Natura 2000 - obszary siedliskowe |





- |  |   |   |
|--|---|---|
|  granice i obszar aglomeracji |  granice administracyjne gminy |  Pomniki Przyrody                  |
|  oczyszczalnia ścieków        |  strefy ochronne ujęć wód      |  Natura 2000 - obszary siedliskowe |











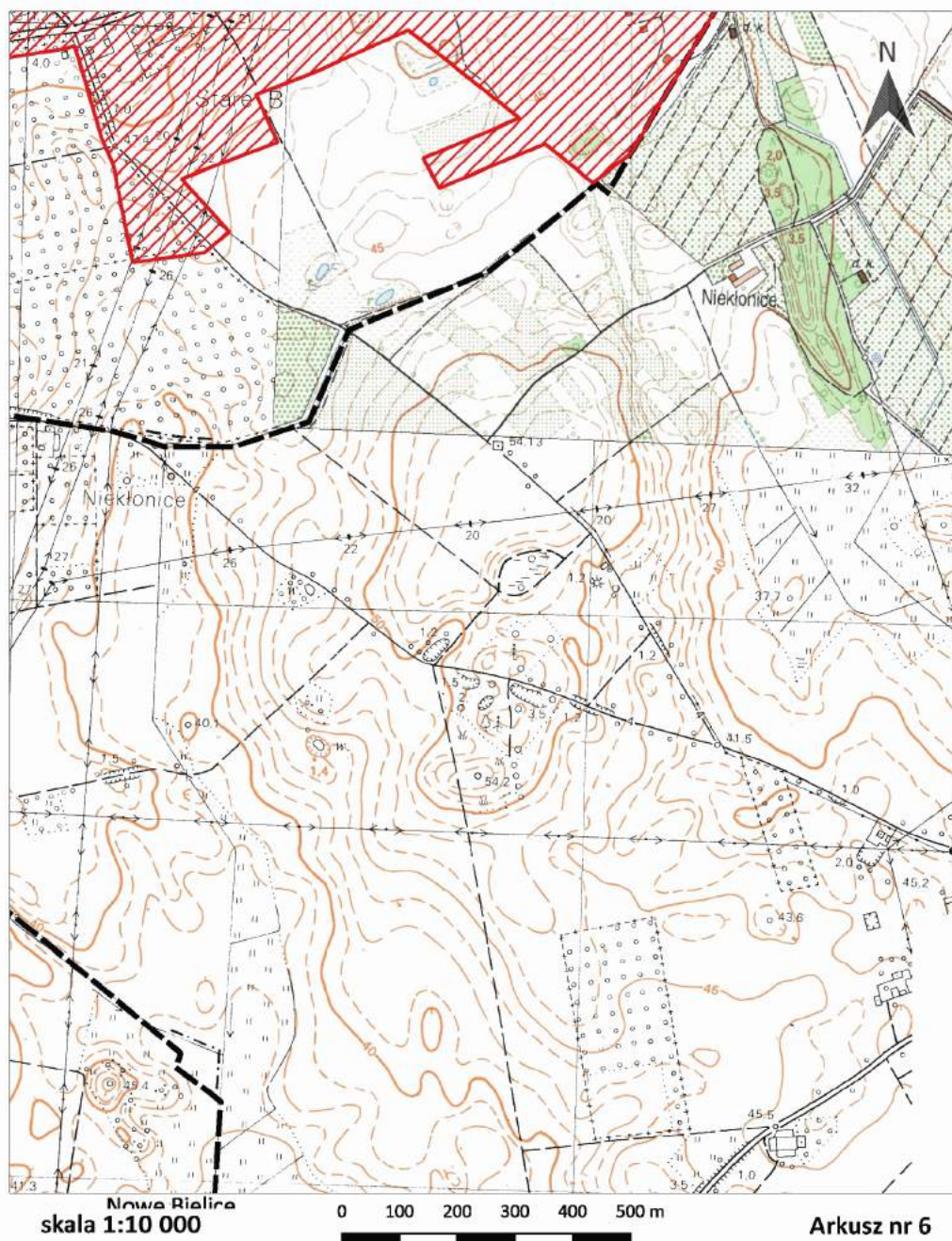
skala 1:10 000







0 100 200 300 400 500 m

Arkusz nr 5

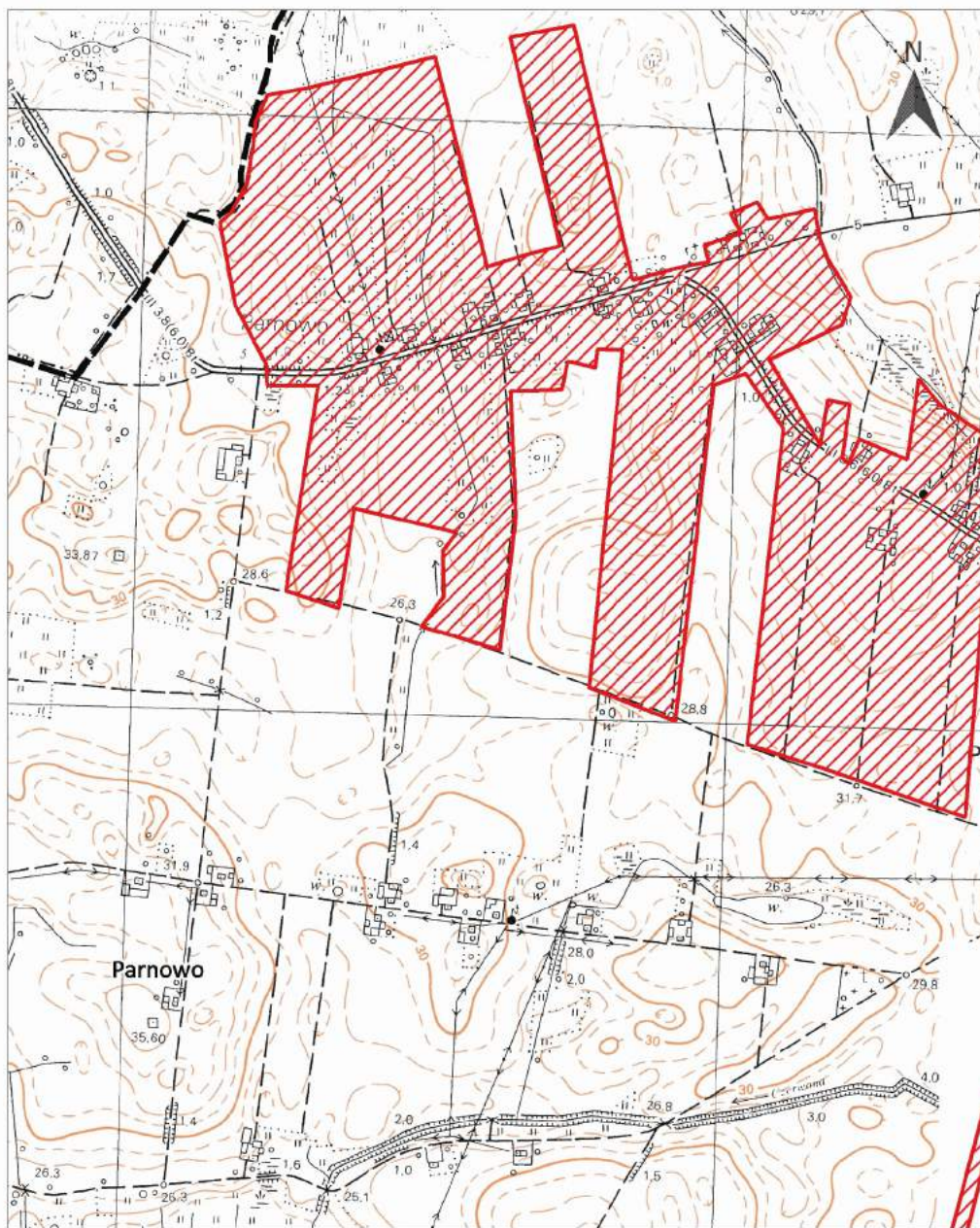
- |  |   |   |
|--|---|---|
|  granice i obszar aglomeracji |  granice administracyjne gminy |  Pomniki Przyrody                  |
|  oczyszczalnia ścieków        |  strefy ochronne ujęć wód      |  Natura 2000 - obszary siedliskowe |





- |  |   |   |
|--|---|---|
|  granice i obszar aglomeracji |  granice administracyjne gminy |  Pomniki Przyrody                  |
|  oczyszczalnia ścieków        |  strefy ochronne ujęć wód      |  Natura 2000 - obszary siedliskowe |











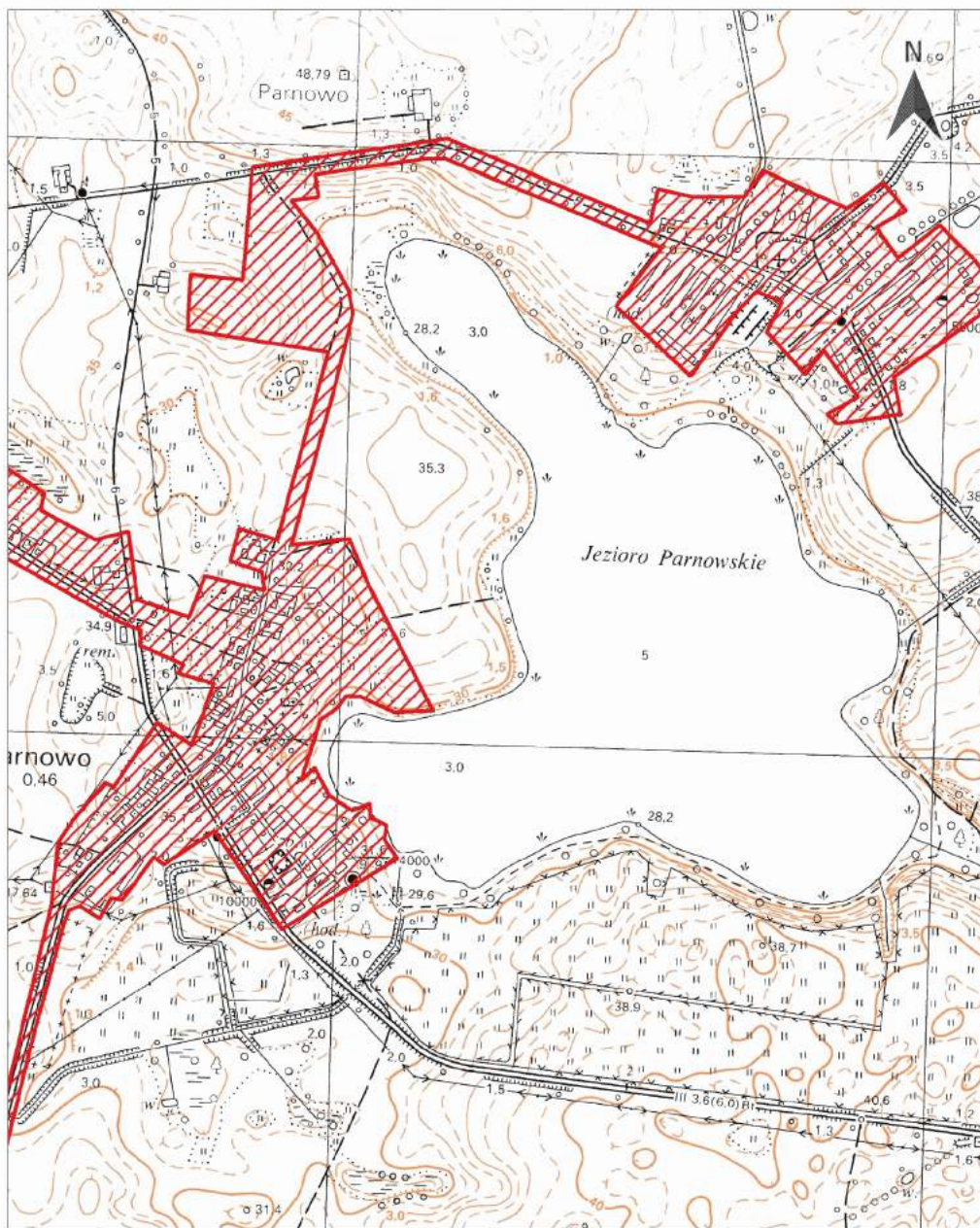
skala 1:10 000

0 100 200 300 400 500 m

Arkusz nr 7

- |  |   |   |
|--|---|---|
|  granice i obszar aglomeracji |  granice administracyjne gminy |  Pomniki Przyrody                  |
|  oczyszczalnia ścieków        |  strefy ochronne ujęć wód      |  Natura 2000 - obszary siedliskowe |











skala 1:10 000

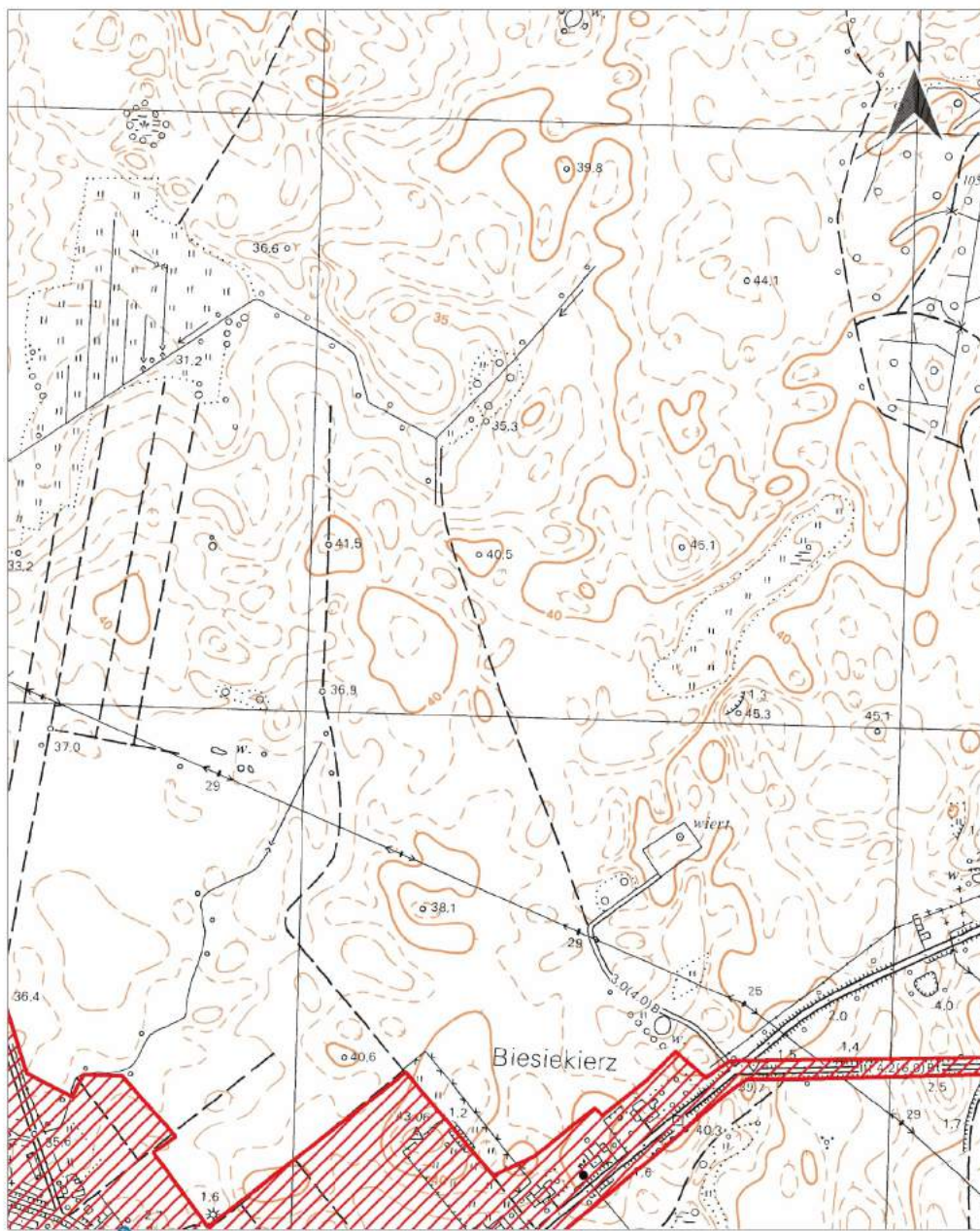
0 100 200 300 400 500 m

Arkusz nr 8

- |  |   |   |
|--|---|---|
|  granice i obszar aglomeracji |  granice administracyjne gminy |  Pomniki Przyrody                  |
|  oczyszczalnia ścieków        |  strefy ochronne ujęć wód      |  Natura 2000 - obszary siedliskowe |













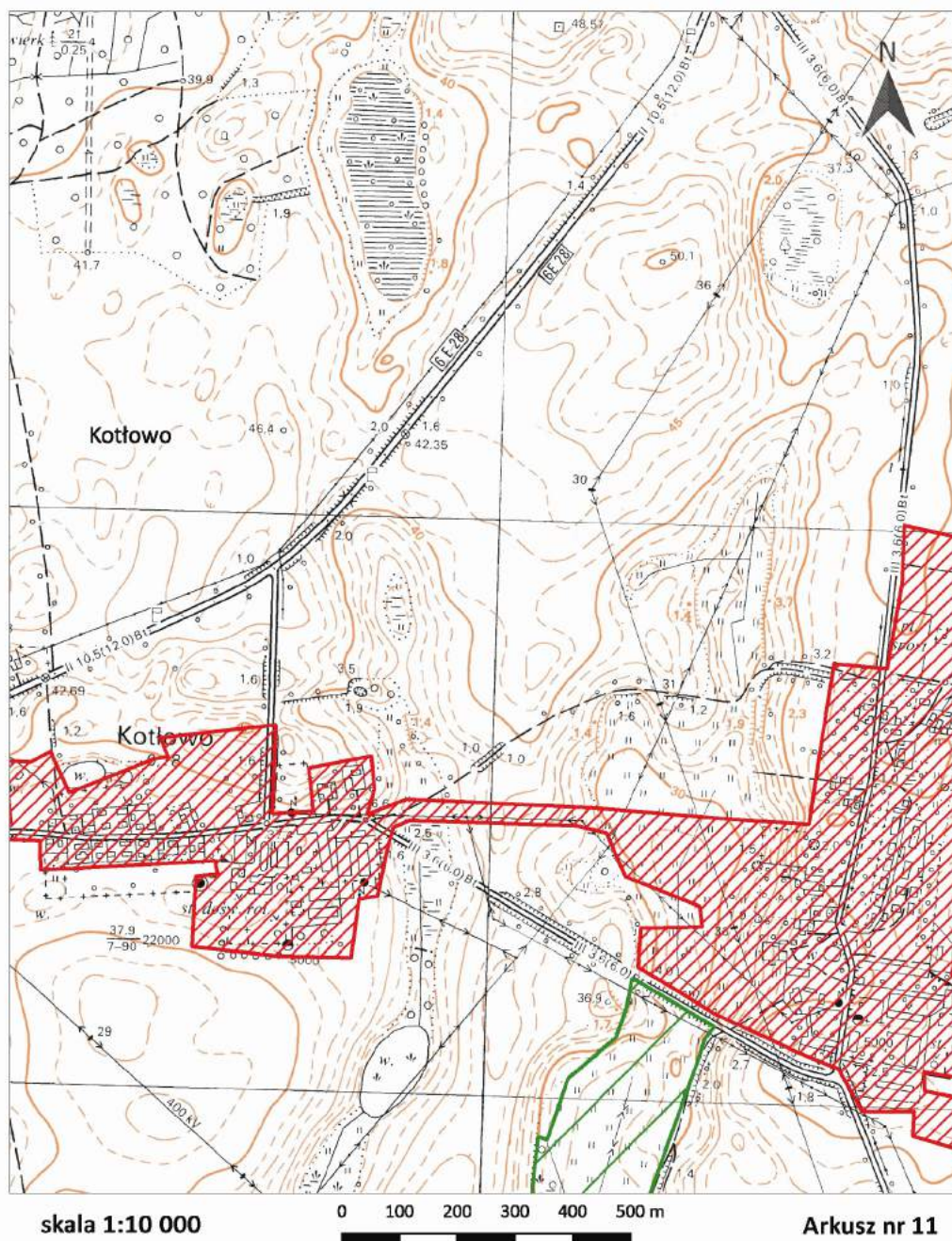
skala 1:10 000







0 100 200 300 400 500 m

Arkusz nr 10

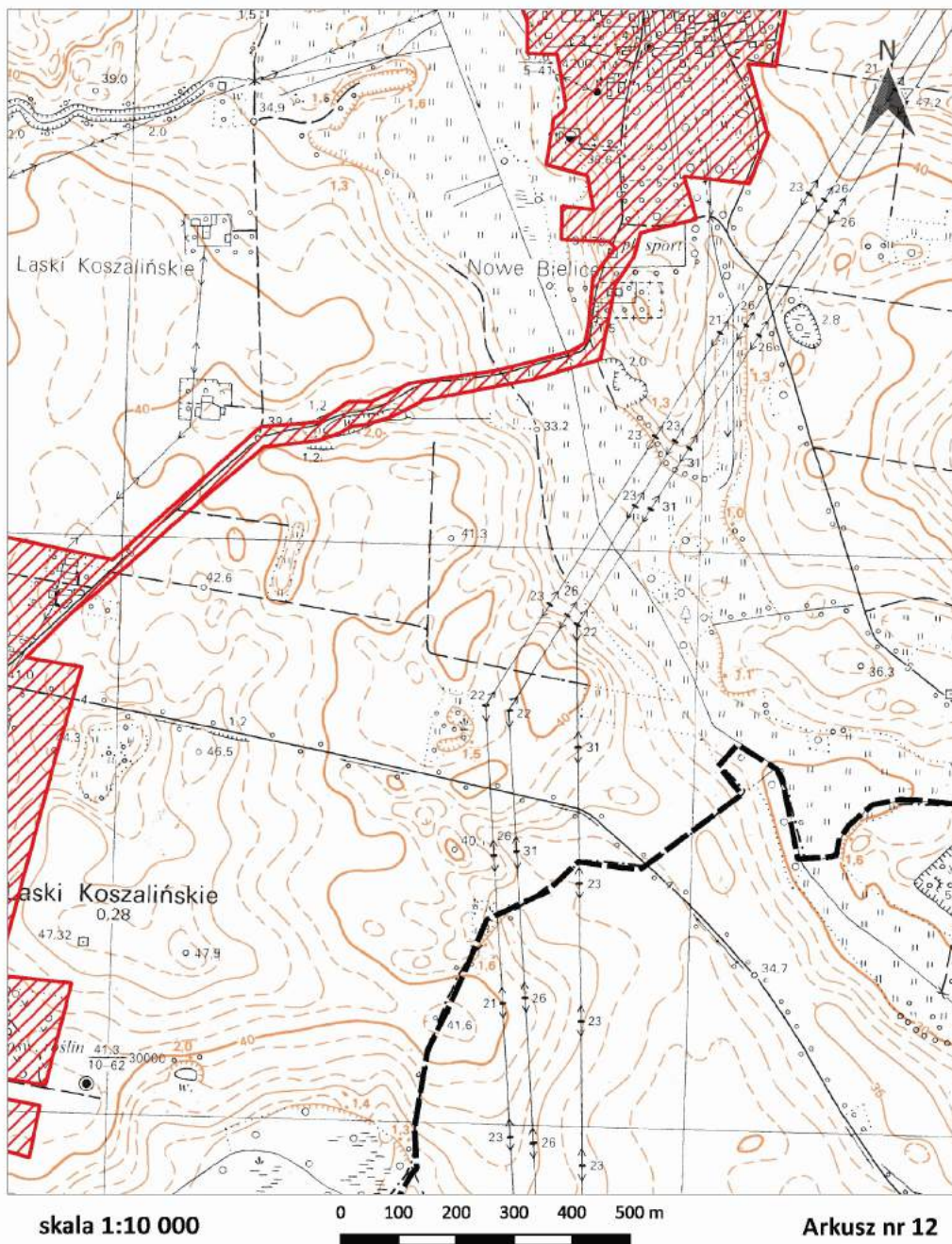
- |  |   |   |
|--|---|---|
|  granice i obszar aglomeracji |  granice administracyjne gminy |  Pomniki Przyrody                  |
|  oczyszczalnia ścieków        |  strefy ochronne ujęć wód      |  Natura 2000 - obszary siedliskowe |









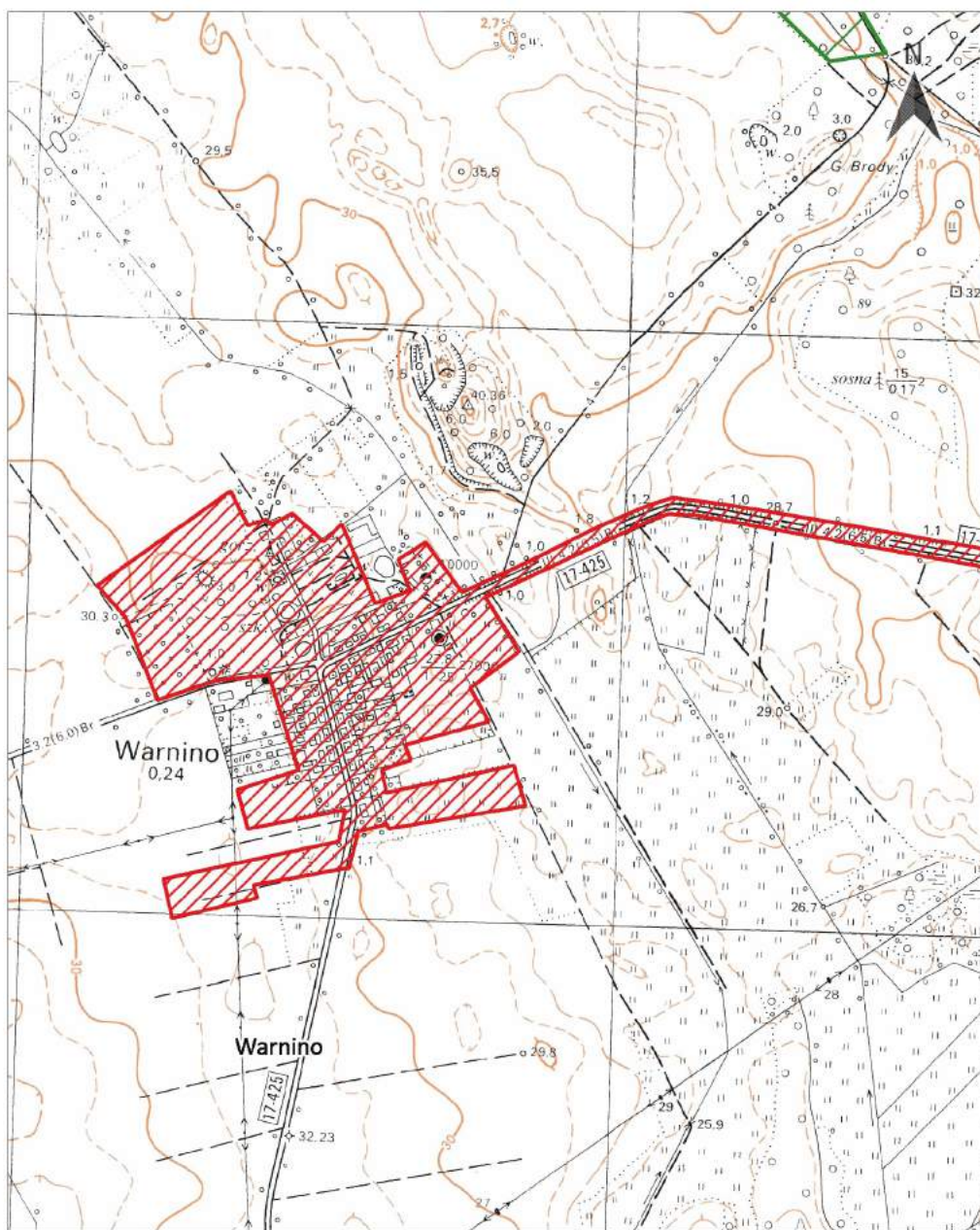


- |  |   |   |
|--|---|---|
|  granice i obszar aglomeracji |  granice administracyjne gminy |  Pomniki Przyrody                  |
|  oczyszczalnia ścieków        |  strefy ochronne ujęć wód      |  Natura 2000 - obszary siedliskowe |











- |  |   |   |
|--|---|---|
|  granice i obszar aglomeracji |  granice administracyjne gminy |  Pomniki Przyrody                  |
|  oczyszczalnia ścieków        |  strefy ochronne ujęć wód      |  Natura 2000 - obszary siedliskowe |



skala 1:10 000

0 100 200 300 400 500 m

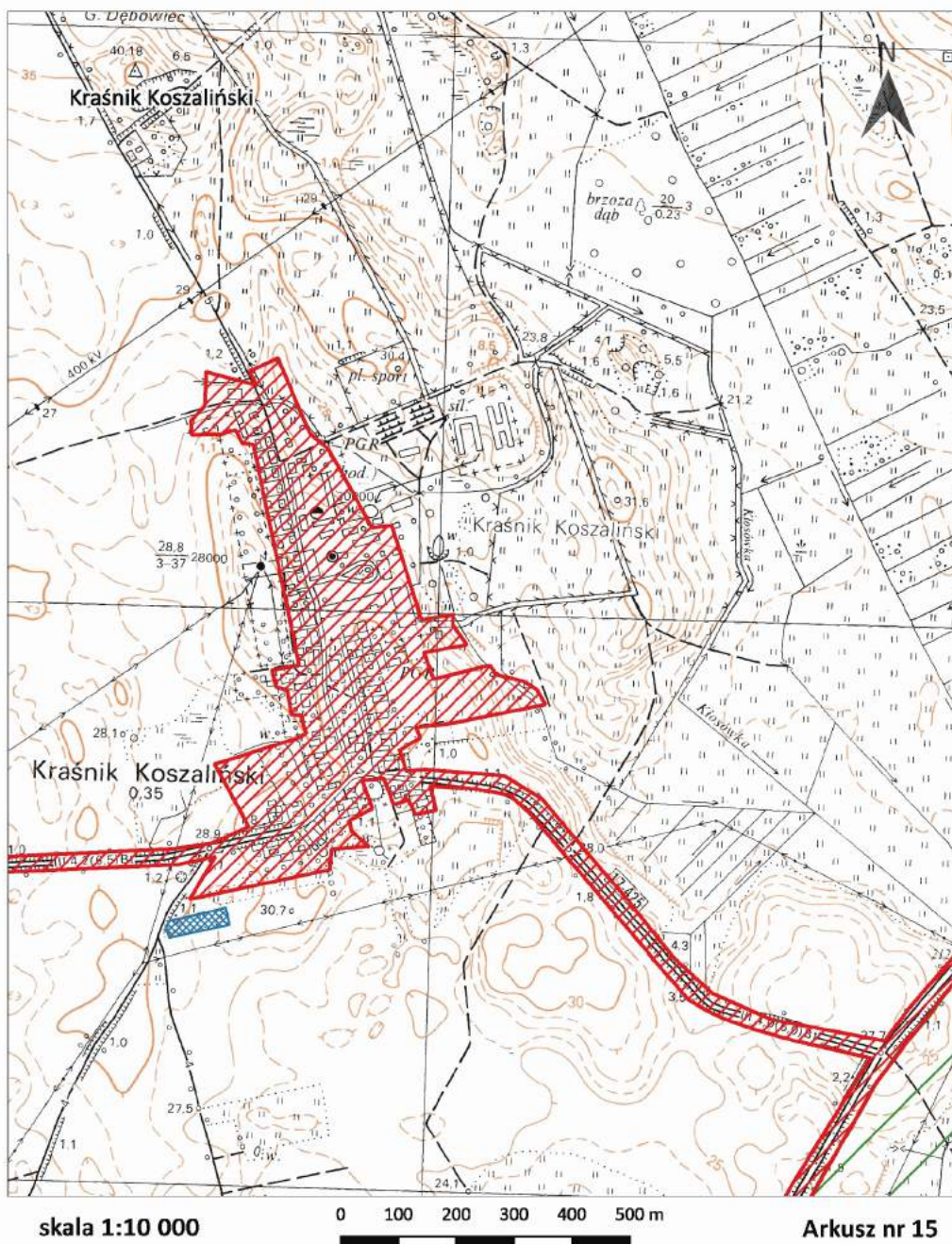
Arkusz nr 13







- |  |   |   |
|--|---|---|
|  granice i obszar aglomeracji |  granice administracyjne gminy |  Pomniki Przyrody                  |
|  oczyszczalnia ścieków        |  strefy ochronne ujęć wód      |  Natura 2000 - obszary siedliskowe |



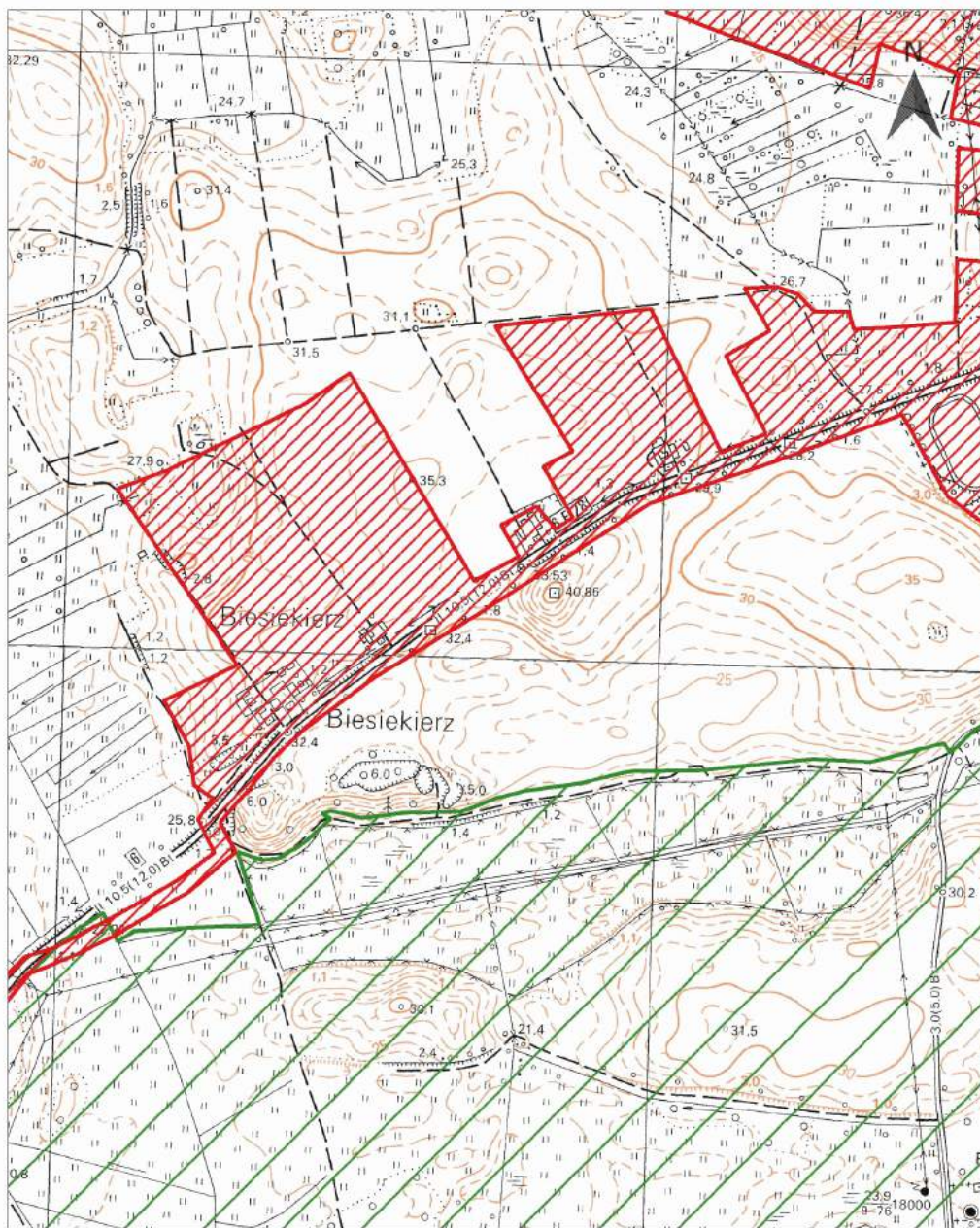






- |  |   |   |
|--|---|---|
|  granice i obszar aglomeracji |  granice administracyjne gminy |  Pomniki Przyrody                  |
|  oczyszczalnia ścieków        |  strefy ochronne ujęć wód      |  Natura 2000 - obszary siedliskowe |











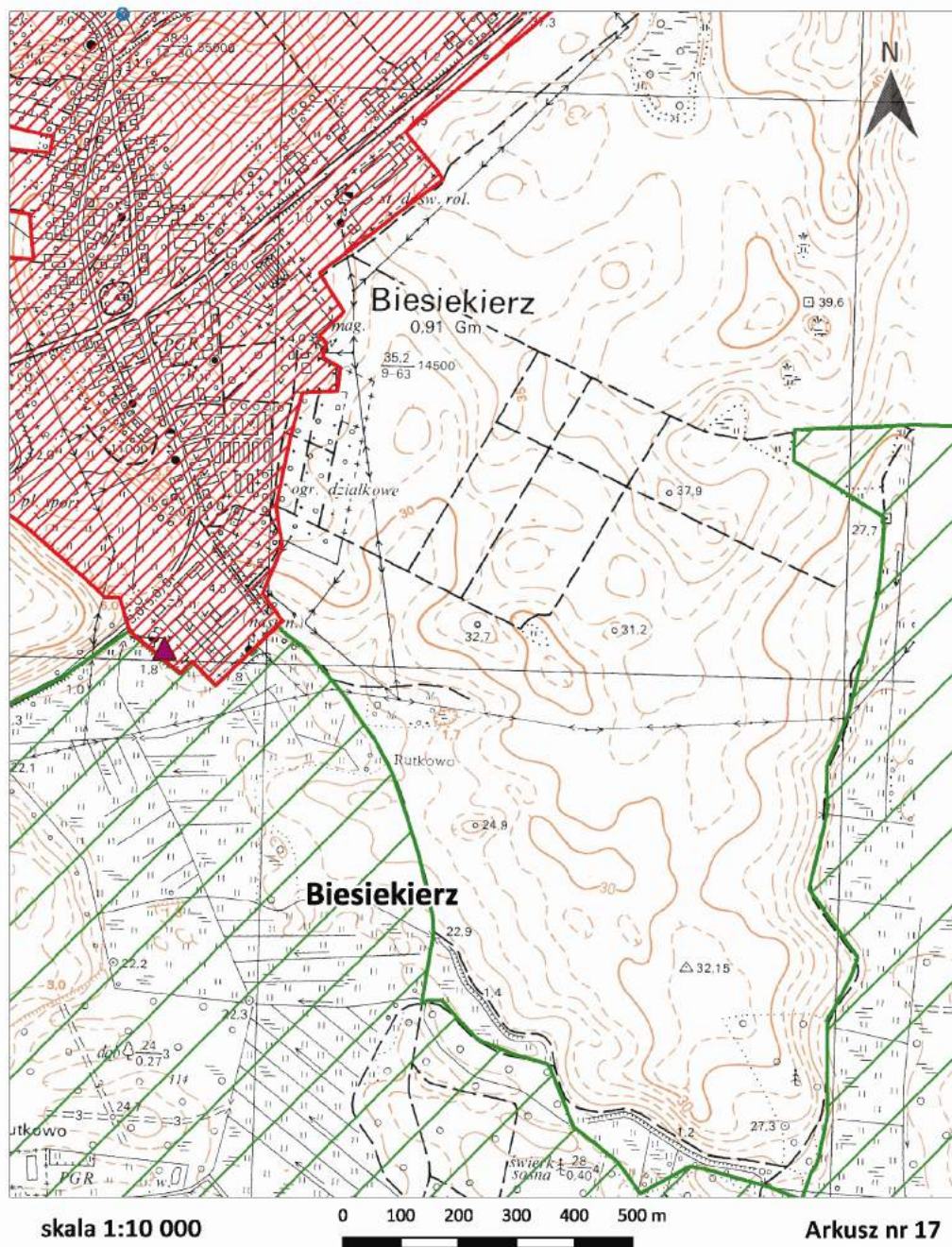
skala 1:10 000







0 100 200 300 400 500 m

Arkusz nr 16

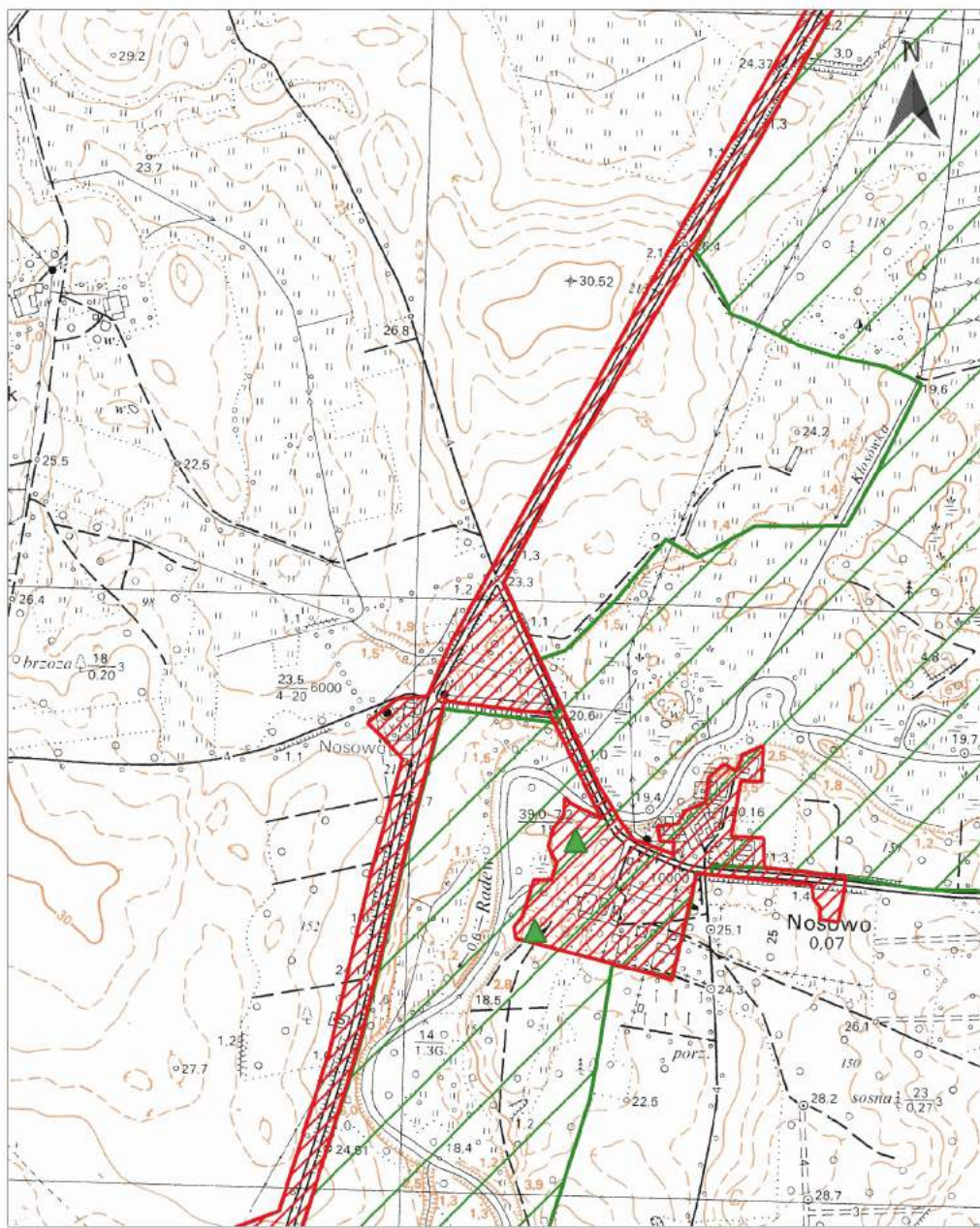
- |  |   |   |
|--|---|---|
|  granice i obszar aglomeracji |  granice administracyjne gminy |  Pomniki Przyrody                  |
|  oczyszczalnia ścieków        |  strefy ochronne ujęć wód      |  Natura 2000 - obszary siedliskowe |





- |  |   |   |
|--|---|---|
|  granice i obszar aglomeracji |  granice administracyjne gminy |  Pomniki Przyrody                  |
|  oczyszczalnia ścieków        |  strefy ochronne ujęć wód      |  Natura 2000 - obszary siedliskowe |









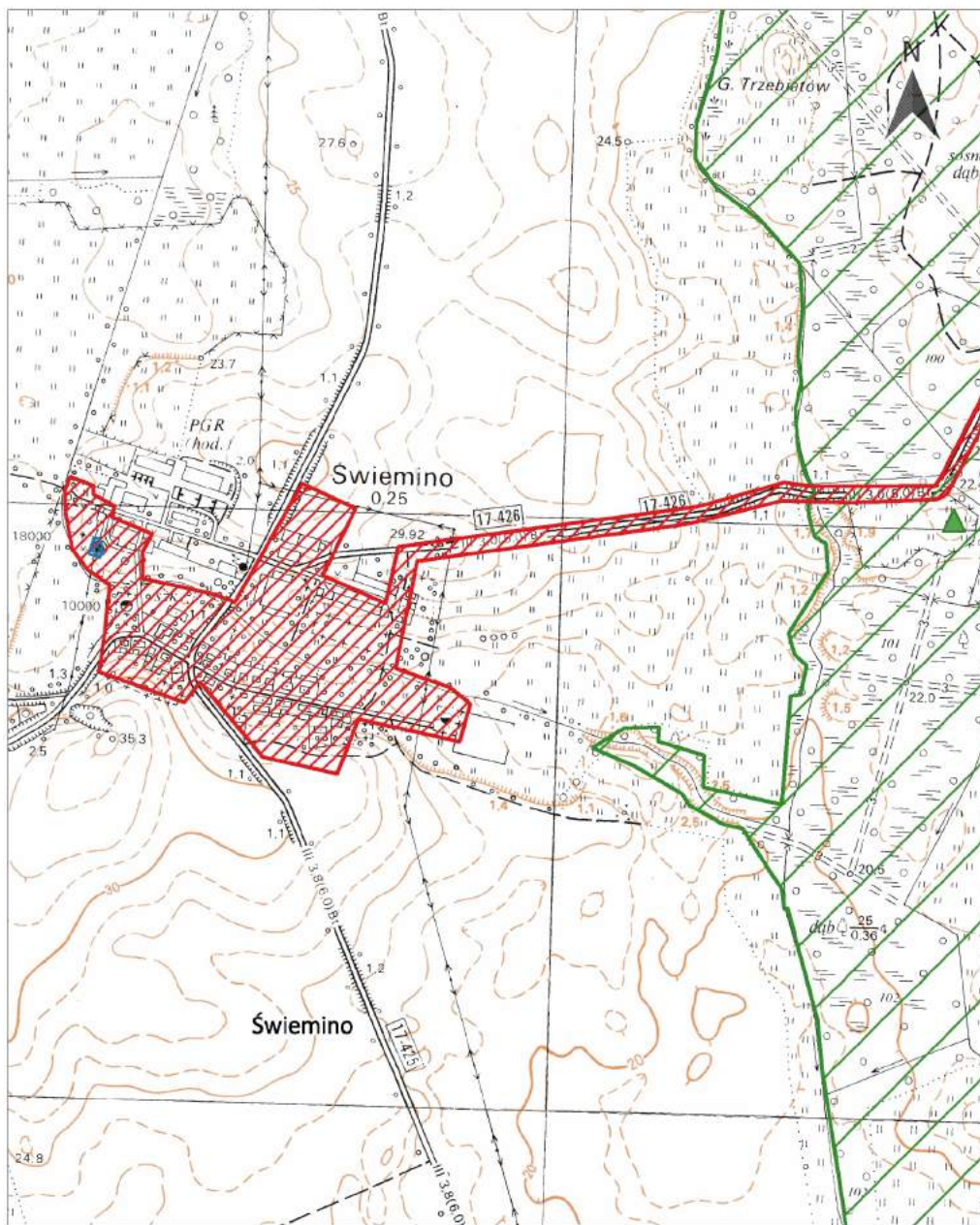


skala 1:10 000

0 100 200 300 400 500 m

Arkusz nr 18







- |  |   |   |
|--|---|---|
|  granice i obszar aglomeracji |  granice administracyjne gminy |  Pomniki Przyrody                  |
|  oczyszczalnia ścieków        |  strefy ochronne ujęć wód      |  Natura 2000 - obszary siedliskowe |



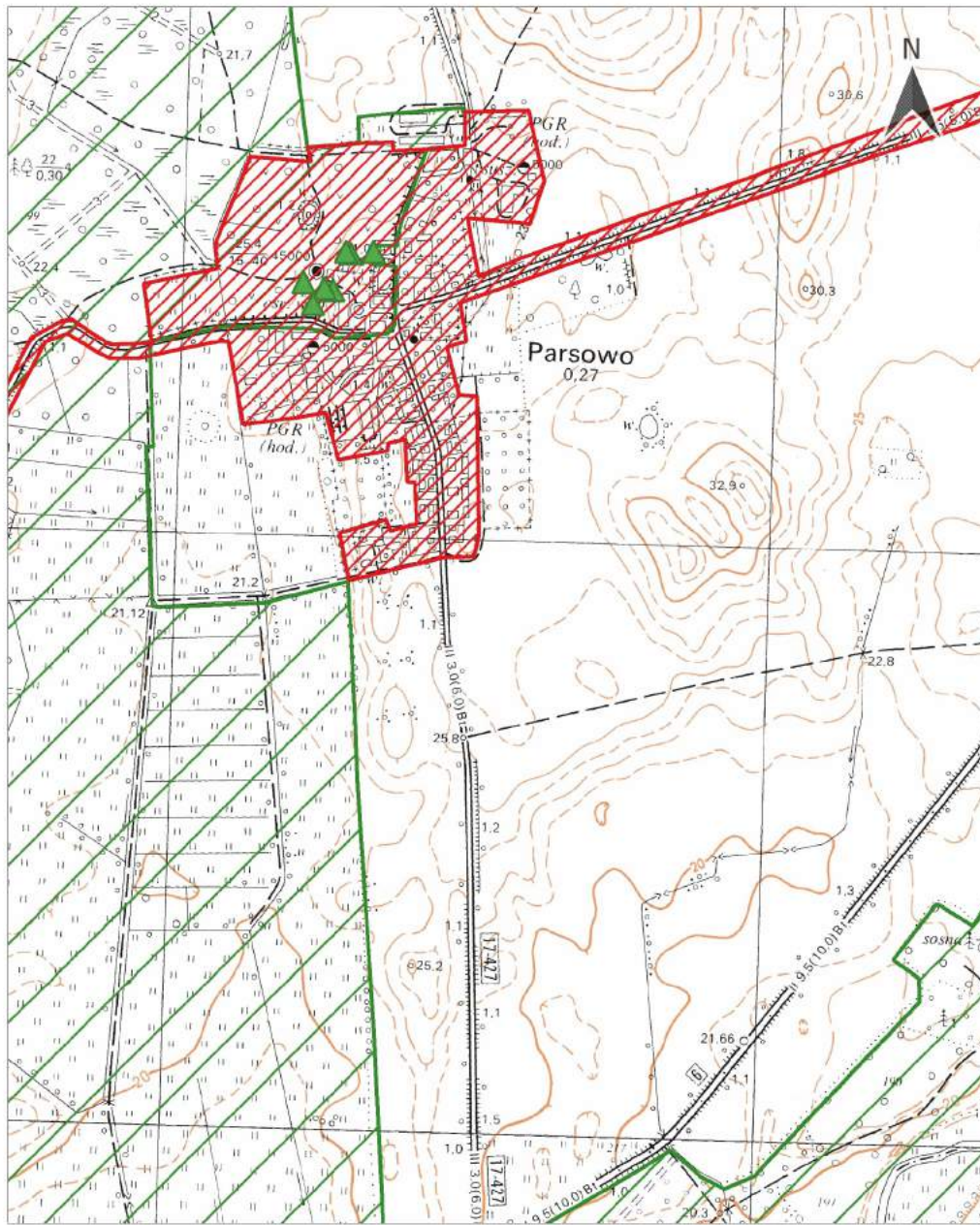
skala 1:10 000

0 100 200 300 400 500 m

Arkusz nr 19

- |  |   |   |
|--|---|---|
|  granice i obszar aglomeracji |  granice administracyjne gminy |  Pomniki Przyrody                  |
|  oczyszczalnia ścieków        |  strefy ochronne ujęć wód      |  Natura 2000 - obszary siedliskowe |









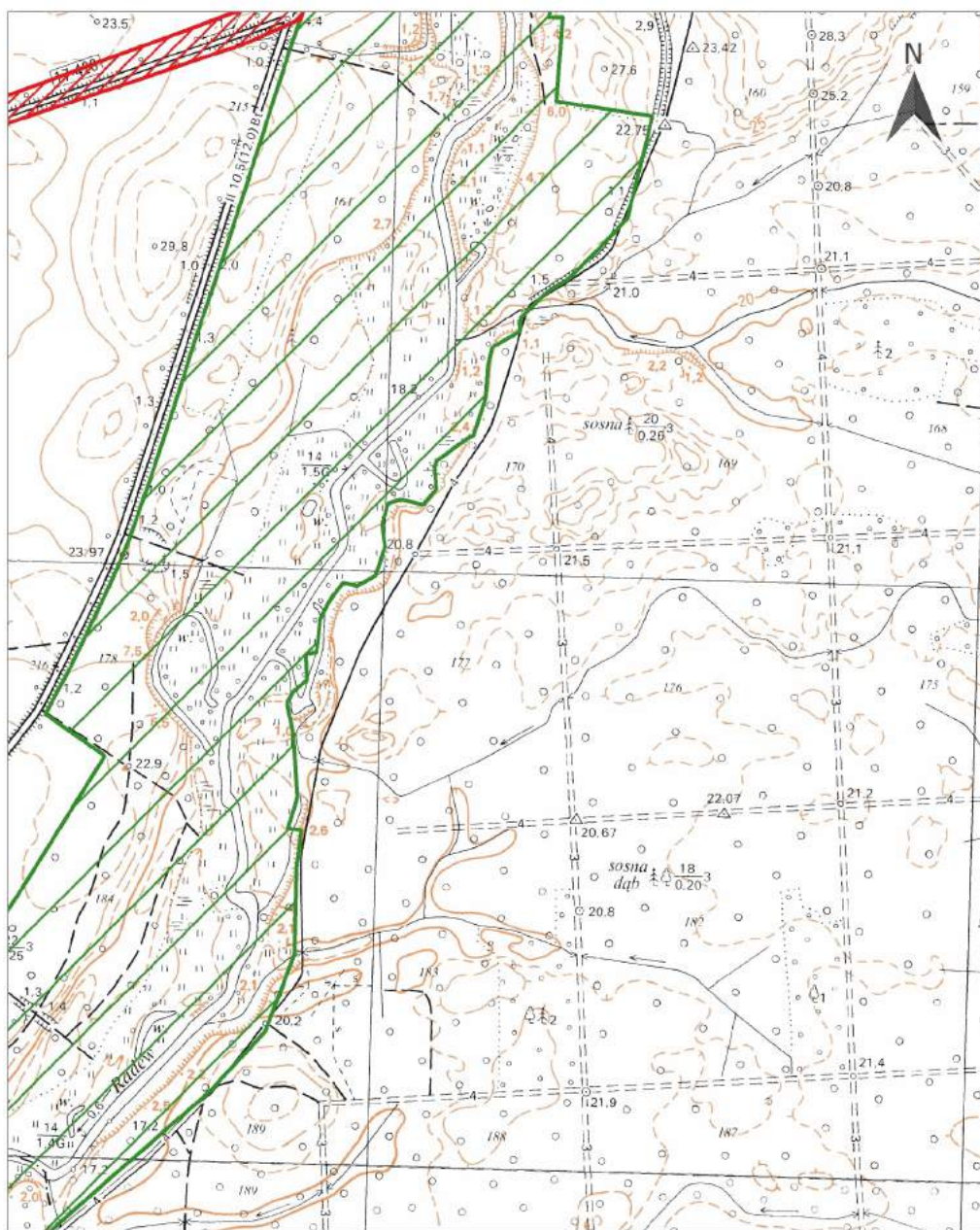


skala 1:10 000

0 100 200 300 400 500 m

Arkusz nr 20







- |  |   |   |
|--|---|---|
|  granice i obszar aglomeracji |  granice administracyjne gminy |  Pomniki Przyrody                  |
|  oczyszczalnia ścieków        |  strefy ochronne ujęć wód      |  Natura 2000 - obszary siedliskowe |



skala 1:10 000

0 100 200 300 400 500 m

Arkusz nr 21

- |  |   |   |
|--|---|---|
|  granice i obszar aglomeracji |  granice administracyjne gminy |  Pomniki Przyrody                  |
|  oczyszczalnia ścieków        |  strefy ochronne ujęć wód      |  Natura 2000 - obszary siedliskowe |