

Uchwała Nr XX/159/16
Rady Gminy Biesiekierz
z dnia 02 czerwca 2016r.

w sprawie przyjęcia Strategii Rozwiązywania Problemów Społecznych Gminy Biesiekierz na lata 2016-2022

Na podstawie art. 18 ust.1 ustawy z dnia 8 marca 1990r. o samorządzie gminnym (Dz.U.z 2016r. poz. 446) oraz art. 17 ust.1 pkt 1 ustawy z dnia 12 marca 2004r. o pomocy społecznej (Dz.U.z 2015r. poz.163 z późn.zm.) uchwała się, co następuje:

§1. Przyjmuje się Strategię Rozwiązywania Problemów Społecznych Gminy Biesiekierz na lata 2016-2022, która stanowi załącznik do niniejszej uchwały.

§2. Uchwała wchodzi w życie z dniem podjęcia, z mocą obowiązującą od dnia 1 stycznia 2016r.



PRZEWODNICZĄCY
Rady Gminy
Marek Plaza

W Y C I A G

Z protokołu Nr XX/116
sesji Rady Gminy w Biesiekierzu
odbytej w dniu 2 czerwca 2016r.

- | | |
|-------------------------------|-----------|
| 1. Ustawowy skład Rady | <u>15</u> |
| 2. Wymagane quorum | <u>8</u> |
| 3. Obecni na sesji | <u>14</u> |
| 4. Wynik głosowania: | |
| - liczba głosów „za“ | <u>14</u> |
| - liczba głosów „przeciw“ | <u>0</u> |
| - liczba gł. „wstrzym.“ się | <u>0</u> |

**STRATEGIA
ROZWIĄZYWANIA PROBLEMÓW
SPOŁECZNYCH
GMINY BIESIEKIERZ
NA LATA 2016 - 2022**

**GMINA
BIESIEKIERZ**



**Opracowanie: Ośrodek Pomocy Społecznej w Biesiekierzu
Biesiekierz, 2016**

Spis treści:

I. WSTĘP	3
II. PROCEDURA TWORZENIA STRATEGII.....	4
III.SPOŁECZNO - GOSPODARCZE UWARUNKOWANIA STRATEGII.	6
III.1. Charakterystyka gminy	6
III.2. Podmioty gospodarcze	10
III.3. Poziom życia ludności.....	11
III.4. Rodziny	13
III.5. Zasoby i warunki mieszkaniowe	19
III.6. Rynek pracy.....	19
III.7 Ochrona zdrowia	21
III.8. Edukacja i wychowanie.....	22
III.9. Sport i rekreacja.	24
III.10. Organizacje pozarządowe.....	25
III.11. Kultura.....	27
III.12. Charakterystyka systemu pomocy społecznej.....	27
III.13.Niepełnosprawność.	36
III.14. Ochrona środowiska.....	38
IV. DIAGNOZA SYTUACJI SPOŁECZNEJ WRAZ Z WNIOSKAMI KOŃCOWYMI.....	40
IV.1. Bezrobocie	44
IV.2. Alkoholizm.....	47
IV.3.Ubóstwo	50
V. STRATEGIA ROZWIĄZYWANIA PROBLEMÓW SPOŁECZNYCH	53
VI. ANALIZA SWOT.....	56
VII. SPODZIEWANE EFEKTY WDRAŻANIA STRATEGII.	58
VIII. MONITOROWANIE I EWALUACJA STRATEGII.....	59
IX. WNIOSKI KOŃCOWE.....	60

I. WSTĘP

Gminna Strategia Rozwiązywania Problemów Społecznych na lata 2016-2022 jest dokumentem, który przedstawia działania podejmowane przez Gminę Biesiekierz obejmujące zadania pomocy społecznej, profilaktyki i rozwiązywania problemów alkoholowych, a także minimalizowania problemów wynikających z negatywnych skutków problemów społecznych. Strategia jest instrumentem umożliwiającym podejmowanie decyzji zarówno w najbliższym okresie, jak i w odległej perspektywie. Ma stanowić podstawę do realizacji względnie trwałych wzorców interwencji społecznych.

II. PROCEDURA TWORZENIA STRATEGII.

II.1. Uwarunkowania prawno-systemowe

Prace nad budowaniem Strategii rozpoczęto w roku 2015. Wójt Gminy Biesiekierz Zarządzeniem Nr 74/15 z dnia 28 sierpnia 2015r. powołał zespół ds. opracowania Strategii Rozwiązywania Problemów Społecznych. Zróżnicowany skład grupy pozwolił spojrzeć na problemy gminy w sposób kompleksowy. Zadaniem zespołu było zebranie danych, ich analiza i sporządzenie projektu strategii.

Strategia Rozwiązywania Problemów Społecznych Gminy Biesiekierz jest dokumentem zgodnym z dokumentami strategicznymi i programowymi, które funkcjonują na poziomie europejskim, ogólnopolskim, wojewódzkim, powiatowym i gminnym. Dokumenty te tworzą warunki do podejmowania działań opartych na zasadzie pomocniczości państwa przy wykorzystaniu zasobów tkwiących w środowiskach lokalnych i aktywności środowisk zagrożonych marginalizacją i wykluczeniem społecznym.

- Europa 2020 – Strategia na rzecz inteligentnego i zrównoważonego rozwoju sprzyjającego włączeniu społecznemu
- Narodowa Strategia Integracji Społecznej
- Program Operacyjny Wiedza Edukacja Rozwój 2014-2020 (PO WER)
- Strategia Województwa Zachodniopomorskiego w zakresie Polityki Społecznej do roku 2020
- Strategia Rozwiązywania Problemów Społecznych w Powiecie Koszalińskim w latach 2007-2015
- Strategia Rozwoju Społeczno-Gospodarczego Gminy Biesiekierz

II.2. Metodyka prac nad Strategią

Obowiązek opracowania Strategii Rozwiązywania Problemów Społecznych wynika z Ustawy o pomocy społecznej z dnia 12 marca 2004r. (t.j. z 2015 poz 163 z póź.zm.) . W związku z dużą różnorodnością problemów wstępujących na terenie gminy należało wziąć pod uwagę także inne akty prawne, mające wpływ na strukturę dokumentu. Są to m.in.

- ustawa z dnia 8 marca 1990 r. o samorządzie gminnym (tj. Dz. U. z 2013 r, poz. 594 z późn. zm.),

- ustawa z dnia 26 października 1982 r. o wychowaniu w trzeźwości i przeciwdziałaniu alkoholizmowi (tj. Dz. U. z 2012 r., poz. 1356 z późn.zm.),
- ustawa z dnia 9 czerwca 2011 r. o wspieraniu rodziny i systemie pieczy zastępczej (tj. Dz.U. z 2013 r., poz.135 z późn.zm.),
- ustawa z 28 listopada 2003 r. o świadczeniach rodzinnych (tj. Dz. U. z 2013 r., poz.1456 z późn.zm.),
- ustawa z dnia 7 września 2007 r. o pomocy osobom uprawnionym do alimentów (tj. Dz. U. z 2012 r., poz. 1228 z późn. zm.),
- ustawa z dnia 29 lipca 2005 r. o przeciwdziałaniu przemocy w rodzinie (tj. Dz. U. z 2005r. Nr 180, poz. 1493 z późn. zm.),
- ustawa z dnia 29 lipca 2005 r. o przeciwdziałaniu narkomanii (tj. Dz. U. z 2012 r., poz.124 z późn.zm.),
- ustawa z dnia 20 kwietnia 2004 r. o promocji zatrudnienia i instytucjach rynku pracy (tj. Dz. U. z 2013 r. poz. 674, z późn.zm.),
- ustawa z dnia 13 czerwca 2003 r. o zatrudnieniu socjalnym (tj. Dz. U. z 2011 r. Nr 43, poz. 225 z późn. zm)
- ustawa z dnia 27 sierpnia 1997 r. o rehabilitacji zawodowej i społecznej oraz zatrudnianiu osób niepełnosprawnych (Dz. U. z 2011 r. Nr 127, poz. 721 z późn. zm.),
- ustawa z dnia 24 kwietnia 2003 r. o działalności pożytku publicznego i o wolontariacie (tj. Dz. U. z 2010 r. Nr 234, poz. 1536 z późn. zm.)

Jednocześnie należy dodać, iż udostępnione w dokumencie informacje pochodzą z danych udostępnionych przez Urząd Statystyczny w Szczecinie, PUP w Koszalinie oraz jednostki organizacyjne Gminy Biesiekierz.

Ponadto zastosowano generator strategii rozwiązywania problemów społecznych opracowany przez Mazowieckie Centrum Polityki Społecznej - Wydział ds. ekonomii społecznej i projektów zewnętrznych.

III.SPOŁECZNO - GOSPODARCZE UWARUNKOWANIA STRATEGII.

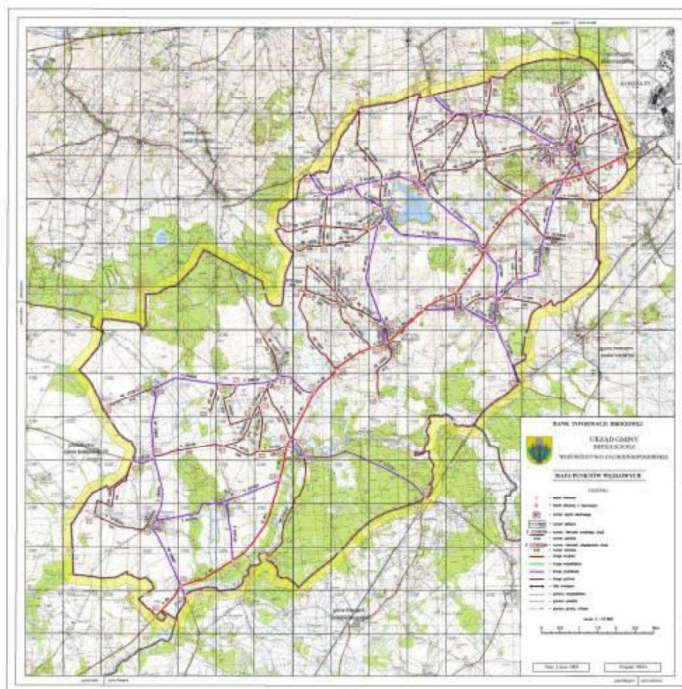
III.1. Charakterystyka gminy

Gmina Biesiekierz to gmina wiejska położona w woj. zachodniopomorskim, w zachodniej części powiatu koszalińskiego.

Gmina Biesiekierz utworzyła 12 jednostek pomocniczych, będących sołectwami.

Sołectwa:

1. Biesiekierz (obejmuje miejscowości: Biesiekierz, Rutkowo)
2. Cieszyn (obejmuje miejscowości: Cieszyn)
3. Gniazdowo (obejmuje miejscowości: Gniazdowo, Starki, Witolubie)
4. Kotłowo (obejmuje miejscowości: Kotłowo)
5. Kraśnik Koszaliński (obejmuje miejscowości: Kraśnik Koszaliński, Nosowo)
6. Laski Koszalińskie (obejmuje miejscowości: Laski Koszalińskie)
7. Nowe Bielice (obejmuje miejscowości: Nowe Bielice)
8. Parnowo (obejmuje miejscowości: Parnowo, Parnówko)
9. Parsowo (obejmuje miejscowości: Parsowo)
10. Stare Bielice (obejmuje miejscowości: Stare Bielice, Tatów)
11. Świemino (obejmuje miejscowości: Świemino, Świeminko)
12. Warnino (obejmuje miejscowości: Warnino)



Mapa informacji drogowej (stan: lipiec 2009)

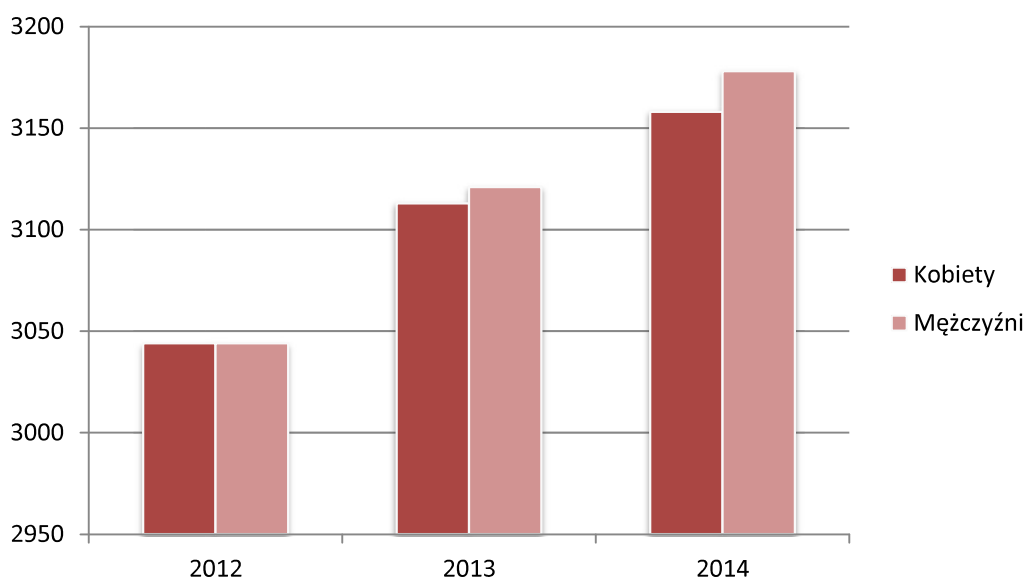
Wnioski wraz z dynamiką:

Gminę Biesiekierz zgodnie z danymi uzyskanymi z USC w Biesiekierzu na dzień 31.12.2014r. zamieszkiwało 6336 osób, w latach poprzednich 6234 w 2013r. (stan na 31.12.2013r.) oraz 6088 w roku 2012 (stan na 31.12.2012r.). Jak można zaobserwować na poniższym wykresie liczba mieszkańców systematycznie wzrasta:

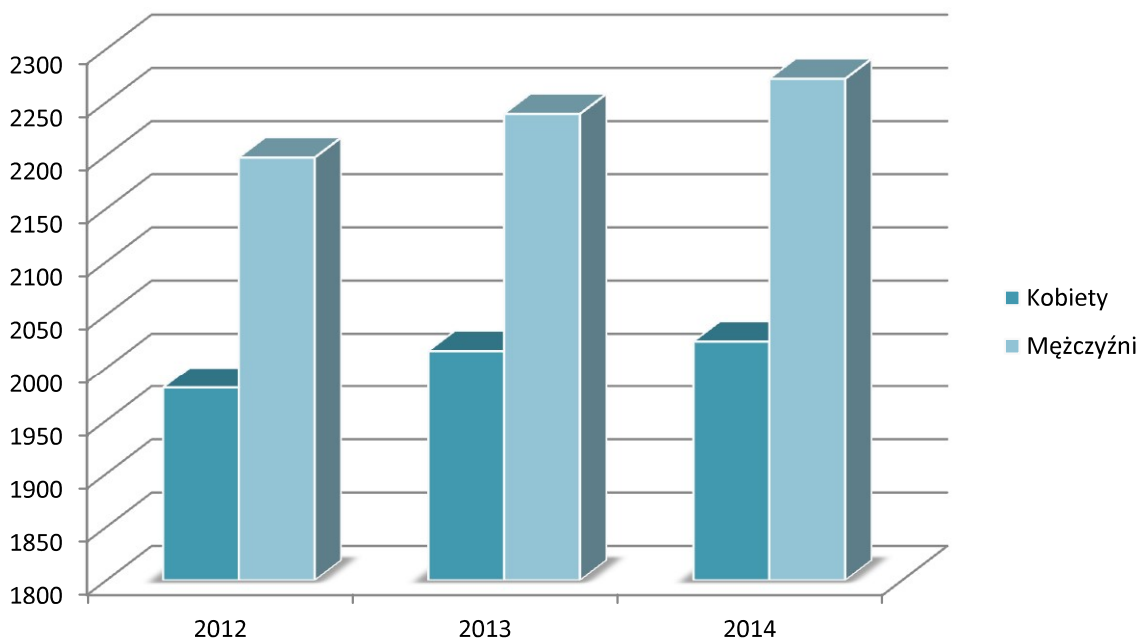
Tabela nr 1 Struktura wieku ludności

		2012	2013	2014
Wiek przedprodukcyjny do 18 r.ż.	Ogółem	1258	1269	1272
	Kobiety	596	595	597
	Mężczyźni	662	674	675
Wiek produkcyjny kobiety 19-59, mężczyźni 19-64	Ogółem	4179	4255	4297
	Kobiety	1981	2016	2025
	Mężczyźni	2198	2239	2272
Wiek poprodukcyjny	Ogółem	651	710	767
	Kobiety	467	502	536
	Mężczyźni	184	208	231

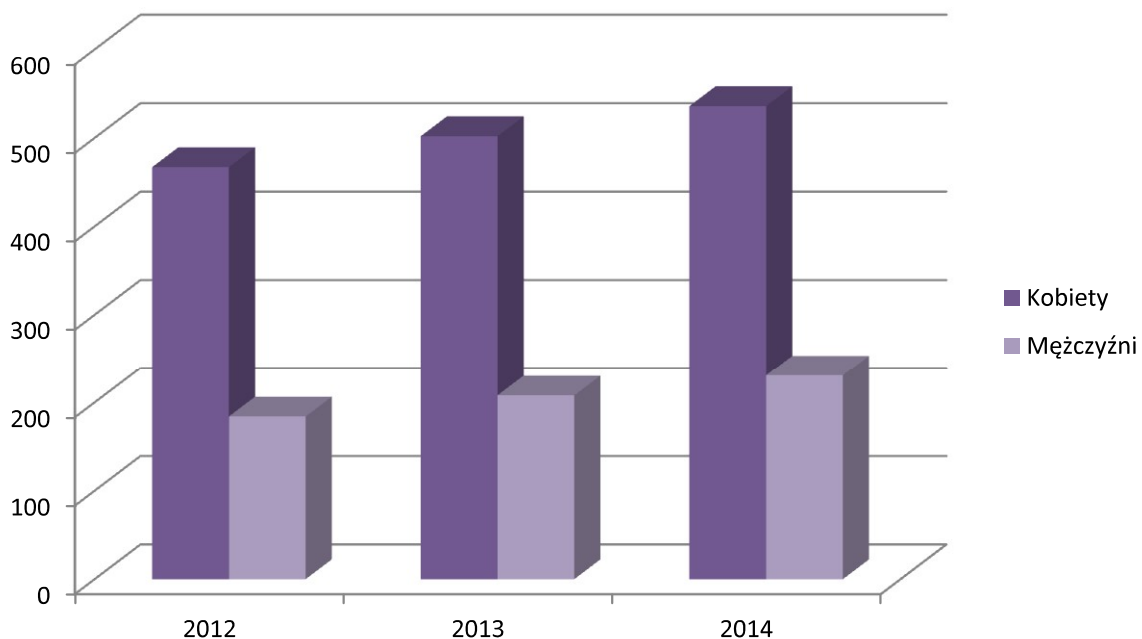
Wykres nr 1 Liczba ludności z podziałem na płeć w poszczególnych latach



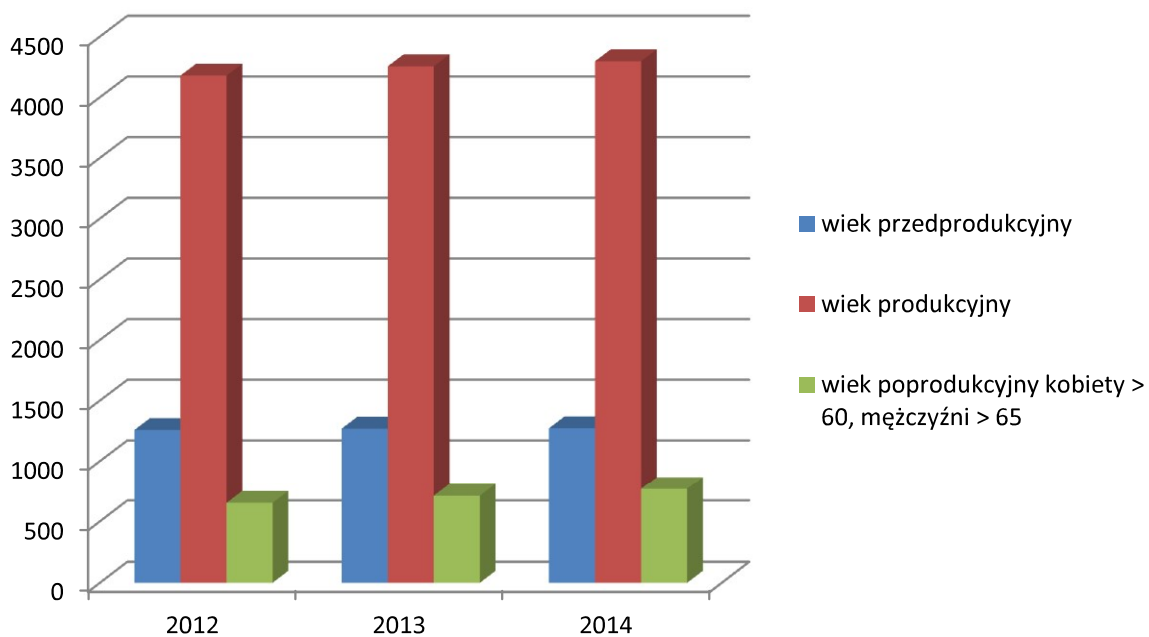
Wykres nr 2 Liczba ludności w wieku produkcyjnym z podziałem na płeć w poszczególnych latach



Wykres nr 3 Liczba ludności w wieku poprodukcyjnym z podziałem na płeć w poszczególnych latach



Wykres nr 4 Liczba ludności z podziałem na wiek aktywności zawodowej w poszczególnych latach



Jak widać z powyższych danych liczba ludności gminy ciągle rośnie, z roku na rok przybywa zarówno mężczyzn, jak i kobiet. W wieku produkcyjnym dominują mężczyźni, jednak w kolejnej grupie aktywności zawodowej- wieku poprodukcyjnym sytuacja jest zupełnie odwrotna, liczba kobiet znacznie przewyższa liczbę mężczyzn.

III.2. Podmioty gospodarcze

Zgodnie z danymi z Urzędu Statystycznego w Szczecinie w rejestrze REGON na 10 tys. ludności w wieku produkcyjnym w roku 2012 było zarejestrowanych 1545 podmiotów, w roku 2013-1630 podmiotów, natomiast w 2014r. -1670 podmiotów. Biorąc pod uwagę, iż średnia powiatu koszalińskiego wynosi 1648 podmiotów, na terenie gminy można zauważyć tendencję wzrostową przekraczającą średnią powiatową.

Tabela nr 2 Podmioty gospodarki narodowej w rejestrze REGON w 2014r.

Ogółem	719
w tym w sektorze: rolniczym	16
przemysłowym	88
budowlanym	100
na 10 tys. ludności	111
osoby fizyczne prowadzące działalność gospodarczą na 10 tys. ludności	913

Wnioski wraz z opisem dynamiki:

Z danych dotyczących ilości podmiotów na terenie gminy można zaobserwować, że jej mieszkańcy stawiają na rozwój indywidualny, zakładając własne działalności gospodarcze.

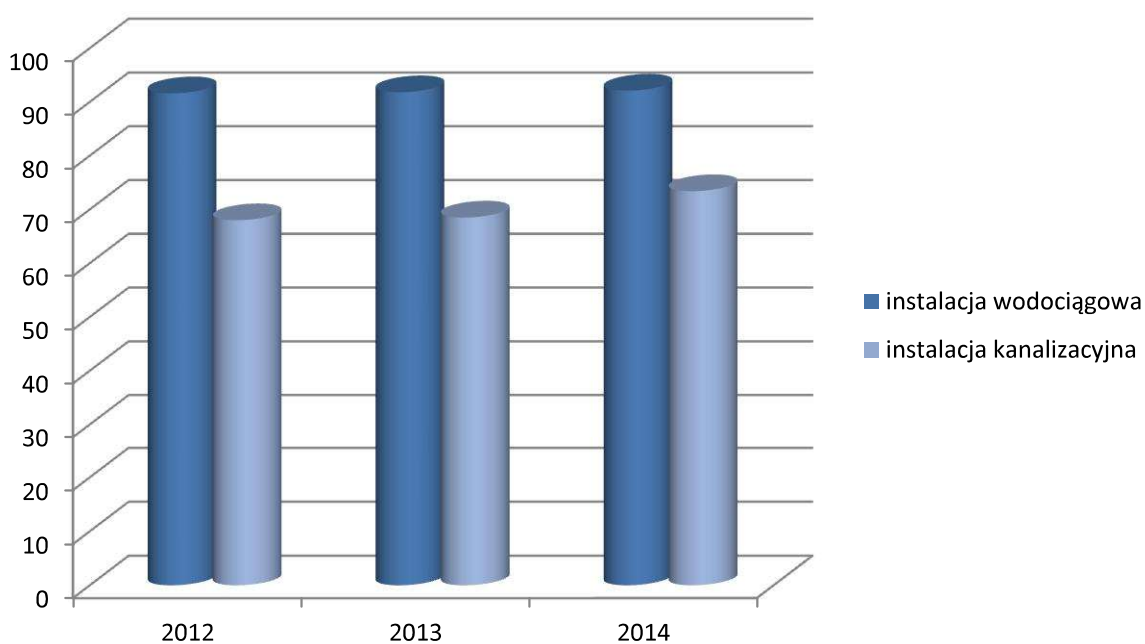
III.3. Poziom życia ludności

Na terenie gminy w roku 2014 ponad 92% ludności korzystało z instalacji wodociągowej, ponad 73% z sieci kanalizacyjnej. Wskaźniki te w porównaniu z latami ubiegłymi uległy poprawie, co pokazuje poniższa tabela.

Tabela nr 3. Sieci wodno -kanalizacyjne.

	2012	2013	2014
Ludność w % ogółu ludności korzystająca z instalacji:			
wodociągowej	91,6	91,8	92,1
kanalizacyjnej	68,0	68,5	73,4

Wykres nr 5 Procent ludności korzystających z sieci wodnokanalizacyjnej w poszczególnych latach



Kolejnym czynnikiem, na który należy zwrócić uwagę jest poziom bezrobocia, który w roku 2014 wynosił 8,5 %

Tabela nr 4 Wskaźnik bezrobocia

	2012	2013	2014
Udział osób bezrobotnych zarejestrowanych w liczbie ludności w wieku produkcyjnym (w %)	9,8	9,9	8,5

Wykres nr 6 Wskaźnik bezrobocia w poszczególnych latach



Wnioski wraz z opisem dynamiki:

Pomimo wzrostu liczby podmiotów gospodarczych i jednoczesnym wzroście liczby osób w wieku poprodukcyjnym sytuacja rodzin na terenie gminy Biesiekierz jest trudna. Wprawdzie z danych z PUP wynika, że wskaźnik bezrobocia spadł, jednak czy jest to spowodowane podjęciem przez bezrobotnych zatrudnienia, czy też wykreśleniem z ewidencji?

III.4. Rodziny

Rodzina to najbardziej naturalne środowisko wychowawcze. Rodziny dzielimy na małe, duże, rody. Struktura rodziny ze względu na liczbę pokoleń to: jednopokoleniowe, dwupokoleniowe, trzypokoleniowe, ze względu na kompletność członków rodziny: pełna-naturalna, przysposobiona, zastępcza, niepełna-sieroca, rozbita, samotna matka, ze względu na ilość dzieci: wielodzietna i małodzietna. Rodzina jest grupą złożoną z osób połączonych stosunkiem małżeńskim, rodzicielskim żyjąca zwykle w jednym gospodarstwie domowym. Rodzina, która funkcjonuje w sposób umożliwiający swoim członkom stały rozwój, otwarta na kontakty z otoczeniem, relacje między członkami opierając się na szczerości i wzajemności a role i normy wyraźnie są określone i akceptowane przez poszczególnych członków uważana jest za rodzinę prawidłową. Zaburzenia w relacji funkcji rodziny lub zanik niektórych z funkcji można nazwać dysfunkcyjnością rodziny. W sytuacjach krańcowych dochodzi do pojawienia się patologii i rozpadu rodziny. Rodziny dysfunkcyjne nie są w stanie wypełniać przypisanych im ról społecznych w zakresie wychowawczym, co odbija się negatywnie na przyszłości następnego pokolenia.

Nie wszystkie rodziny prawidłowo realizują zadania opiekuńcze, wychowawcze, socjalizacyjne czy też materialno - bytowe. Trudności w rodzinie mogą być spowodowane czynnikami ekonomicznymi zewnętrznymi i czynnikami rodzinnymi wewnętrznymi. Osłabienie rodziny zarówno w sferze materialno-bytowej, jak i w sferze więzi rodzinnych wymaga podjęcia stosownych kroków ze strony państwa. Wszelkie działania podejmowane na rzecz dobra dziecka i jego rodziny powinny być spójne i zgodne z potrzebami.

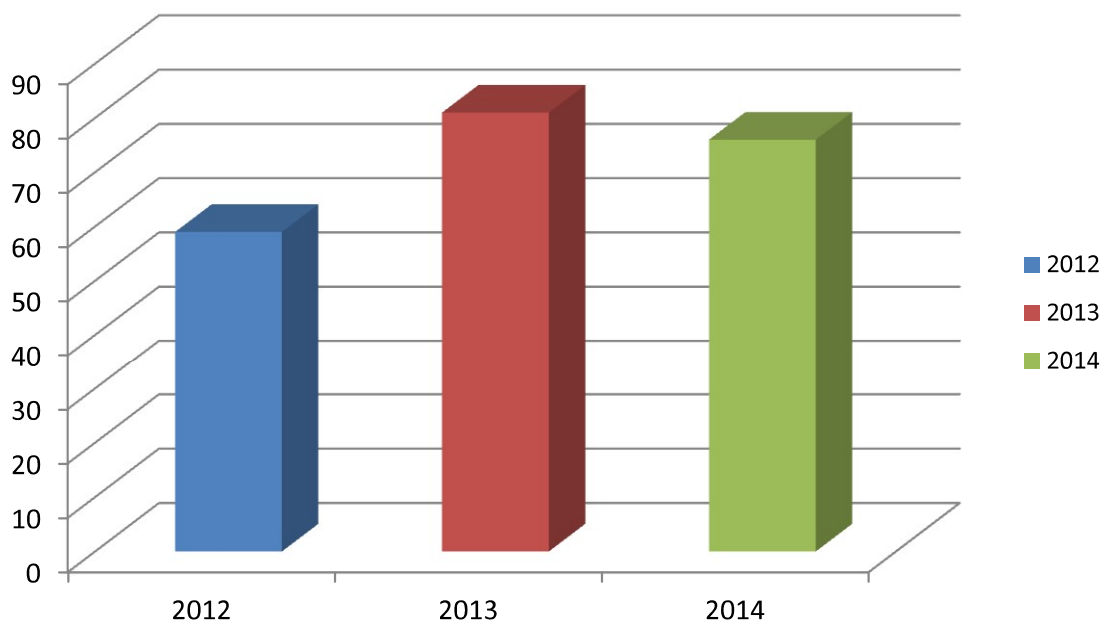
Problemy występujące w rodzinie często są złożone i wymagają interdyscyplinarnych rozwiązań. Choroba alkoholowa, przemoc w rodzinie, niewydolność w wypełnianiu funkcji opiekuńczo - wychowawczych, to główne problemy dezorganizujące życie rodzin, którym często towarzyszy problem bezrobocia, czy ubóstwa. Wobec czego, rodziny dysfunkcyjne wymagają stałego monitorowania przez pracowników socjalnych, asystentów rodziny, pedagogów szkolnych, pracowników przychodni lekarskich, policji, kuratorów sądowych i przedstawicieli innych instytucji, które mają kontakt z rodziną. Praca z rodziną przedstawicieli służb społecznych powinna być połączona ze wsparciem ze strony środowiska, w tym również bliższych i dalszych krewnych oraz aktywnością ze strony rodziny. Znaczną część podopiecznych Ośrodka Pomocy Społecznej w Biesiekierzu stanowią rodziny z trudnościami opiekuńczo-wychowawczymi. Najczęściej niezaradność rodziny w opiece i wychowaniu własnych dzieci łączy się z innymi dysfunkcjami takimi jak:

zaburzenia równowagi systemu rodzinnego w sytuacjach kryzysowych, przemoc domowa, problemy w pełnieniu ról rodzicielskich, małżeńskich, zawodowych wyrażające się między innymi niedojrzałością emocjonalną, problemy we współżyciu z ludźmi, konflikty i trudności adaptacyjne, niezaradność w prowadzeniu gospodarstwa domowego, upośledzenie umysłowe jednego lub obojga rodziców, śmierć jednego lub obojga rodziców, problemy wychowawcze w środowisku rodzinnym, szkolnym ujawniające się w postaci zachowań buntowniczych, agresywnych, konfliktowych, łamania przez dzieci i młodzież panujących obyczajów, wartości i norm. Głównym czynnikiem sprzyjającym pogłębianiu się niewydolności opiekuńczo-wychowawczej rodzin jest w wielu przypadkach długotrwałe bezrobocie i wynikające z niego ubóstwo oraz alkoholizm w rodzinach. W gminie Biesiekierz rodzinom potrzebującym wsparcia z pomocą przychodzi Ośrodek Pomocy Społecznej. Bierze on czynny udział w życiu danych rodzin m.in. w formie przeprowadzania wywiadów celem oceny problemów i udzielenia adekwatnej pomocy, która udzielana jest w formie świadczenia pieniężnego oraz niepieniężnego. Liczbę rodzin korzystających z pomocy Ośrodka Pomocy Społecznej z powodu bezradności w sprawach opiekuńczo-wychowawczych obrazuje poniższa tabela.

Tabela nr 5 Bezradność w sprawach opiekuńczo wychowawczych

Rok	Liczba rodzin	Liczba osób w rodzinach	Rodziny niepełne	Rodziny wielodzietne
2012	59	280	38	22
2013	81	337	41	24
2014	76	307	41	24

Wykres nr 7 Liczba rodzin korzystających ze świadczeń z pomocy społecznej z uwagi na bezradność w sprawach opiekuńczo-wychowawczych



Z przedstawionego zestawienia wynika, że bezradność w sprawach opiekuńczo-wychowawczych w 2012 roku dotykała 59 rodzin, w 2013 roku 81 rodzin a w 2014 roku występowała w 76 rodzinach, przy czym część tych rodzin przy zapewnieniu wsparcia Ośrodka Pomocy Społecznej jest w stanie zapewnić dziecku właściwy rozwój fizyczny i psychiczny, co daje szansę na pozostawienie dziecka w rodzinie naturalnej. Po dokonaniu dogłębnej analizy powyższych środowisk przez pracowników socjalnych należy uznać, że istnieje zagrożenie, iż działania podejmowane przez Ośrodek okażą się niewystarczające, z uwagi między innymi na brak współpracy rodziny. W przypadku niemożności zapewnienia opieki i wychowania dziecka przez rodzinę, powiat organizuje pieczę zastępczą w formie rodzinnej bądź instytucjonalnej. Do zadań gminy w myśl ustawy o wspieraniu rodziny i systemie pieczy zastępczej należy ponoszenie częściowych wydatków związanych z pobytem dziecka w wyżej wskazanych formach pieczy zastępczej. Dotychczasowy system opieki instytucjonalnej (placówki opiekuńczo-wychowawcze) nie zawsze się sprawdza. Występują różne problemy, z którymi sobie nie radzą u pełnoletnich wychowanków po opuszczeniu placówek. Alternatywą dla tej formy opieki są rodziny spokrewnione z dzieckiem, rodziny niespokrewnione z dzieckiem, rodzinne domy dziecka, zawodowe rodziny zastępcze i rodziny zawodowe niespokrewnione z dzieckiem o charakterze pogotowia rodzinnego. Z danych Powiatowego Centrum Pomocy Rodzinie w Koszalinie wynika,

iż w roku 2014 z terenu Gminy Biesiekierz w rodzinach zastępczych wychowywało się 8 dzieci. Pomocą w sprawach opiekuńczo-wychowawczych zajmuje się także Powiatowe Centrum Pomocy Rodzinie, do którego zadań należy między innymi opieka nad dzieckiem i rodziną.

Pomocy osobom dotkniętym bezradnością w sprawach opiekuńczo-wychowawczych udziela Ośrodek Pomocy Społecznej. W Ośrodku rodziny mające problemy opiekuńczo-wychowawcze mają do dyspozycji pomoc w formie asystenta rodziny, który wspomaga rodziny w wypełnianiu ich funkcji. Celem pracy asystenta rodziny jest osiągnięcie przez rodzinę podstawowego poziomu stabilizacji życiowej i niedopuszczenie do oddzielenia dzieci od rodziny. Do zadań asystenta rodziny należy w szczególności udzielenie rodzinom pomocy w poprawie ich sytuacji życiowej, w tym zdobywaniu umiejętności prawidłowego prowadzenia gospodarstwa domowego, udzielanie pomocy w rozwiązywaniu problemów socjalnych, psychologicznych, wychowawczych z dziećmi, wspieranie aktywności społecznej rodziny, motywowanie członków rodzin do podnoszenia kwalifikacji zawodowych, pomoc w poszukiwaniu, podejmowaniu i utrzymaniu pracy zarobkowej, podejmowaniu działań interwencyjnych i zaradczych w sytuacji zagrożenia bezpieczeństwa dzieci i rodzin, prowadzenie indywidualnych konsultacji dla rodziców i dzieci, prowadzenie dokumentacji podejmowanej pracy z rodziną. Asystent współpracuje z wieloma instytucjami na rzecz rodziny, między innymi z poradniami, kuratorami, wychowawcami i pedagogami ze szkół. Działania, które podejmowane są przez różne jednostki służą do utrzymania rodziny w środowisku i pomocy jej w trudnych sytuacjach życiowych. Asystent rodziny zatrudniony został w Ośrodku Pomocy Społecznej w Biesiekierzu w 2013 roku i pracował z 12 rodzinami. Aktualnie ma pod opieką 8 rodzin, z którymi pracuje w obszarze problemów opiekuńczo-wychowawczych występujących w rodzinach.

Wnioski wraz z opisem dynamiki:

Rodziny z Gminy Biesiekierz, którym udzielana jest pomoc społeczna, coraz lepiej radzą sobie z problemami bezradności w sprawach opiekuńczo-wychowawczych, mimo, że poziom bezrobocia jest znaczny. Pomoc udzielana rodzinom z tytułu bezradności przybiera w różnych okresach podane poniżej wartości: w roku 2012 wsparcie było udzielone 59 rodzinom, w 2013 roku 81 rodzinom, a w roku 2014 - 76 rodzinom. Rodziny radzą sobie coraz lepiej i chętniej korzystają z różnych form pomocy co dobrze wróży na przyszłość aby

nie korzystać z pomocy Ośrodka przy załatwianiu bieżących spraw i rozwiązywaniu problemów.

Analiza SWOT - WSPARCIE RODZINY NA TERENIE GMINY BIESIEKIERZ

MOCNE STRONY	SŁABE STRONY
<ul style="list-style-type: none"> • wsparcie działań i współpraca z samorządem gminnym, • doświadczenie i wiedza we wsparciu rodziny pracowników OPS, odpowiedzialnych za realizację wsparcia, • znajomość zasobów środowiska lokalnego przez pracowników OPS, • zapewnienie kadrze OPS szkoleń oraz studiów podyplomowych, • zatrudnienie Asystenta Rodziny pozwalające na poprawę stanu emocjonalnego, zwiększenie kompetencji społecznych i rodzicielskich • nabycie umiejętności rozwiązywania problemów przez rodzinę, • działalność na rzecz rodzin instytucji oraz placówek oświatowych, • otwartość na współpracę, • realizacja programów profilaktycznych, • realizacja projektów systemowych celem aktywizacji społeczno-zawodowej osób z terenu gminy, • realizacja rządowego programu "Pomoc Państwa w zakresie dożywiania" finansującego dożywianie dzieci w szkołach. 	<ul style="list-style-type: none"> • niewystarczająca ilość propozycji spędzania wolnego czasu oraz socjoterapii dla młodzieży zagrożonej, • brak ośrodka wsparcia dziennego dla seniorów, • brak dostępu do bezpłatnego poradnictwa specjalistycznego, • brak zaplecza technicznego do realizacji form wsparcia (brak pomieszczeń, wyposażenia), • brak środków na poszerzenie oferty wsparcia rodziny, • obciążenie pracowników OPS dodatkowymi zadaniami, • małe zaangażowanie organizacji pozarządowych do działań wspierających procesy wychowawcze w rodzinie, • rosnące potrzeby w zakresie poradnictwa rodzinnego, wsparcia środowiskowego, które nie są zaspokajane.

SZANSE	ZAGROŻENIA
<ul style="list-style-type: none"> • wzrost świadomości jakie znaczenie i jaką wartość niesie ze sobą rodzina, • wzrost świadomości dotyczący wiedzy na temat wypełniania funkcji opiekuńczo-wychowawczych przez rodziny, • wzrost świadomości i umiejętności korzystania przez rodziny z różnych form wsparcia, • możliwość pozyskania środków zewnętrznych, • możliwość współpracy z organizacjami pozarządowymi, • zbudowanie zintegrowanego systemu wsparcia. 	<ul style="list-style-type: none"> • złożoność problemów rodzin • mniejsze szanse rozwojowe dzieci, • zatracenie rodzinnych wartości, • degradacja relacji rodzinnych, • wzrost kosztów utrzymania rodziny, • wypalenie zawodowe pracowników, • stereotypowe myślenie odbiorców wsparcia dziennego dotyczące OPS-u, jako instytucji udzielającej jedynie wsparcia finansowego, • zagrażające społeczne formy spędzania wolnego czasu przez młodzież i dzieci.

III.5. Zasoby i warunki mieszkaniowe

Tabela nr 6 Sytuacja mieszkaniowa

	2012	2013	2014
Ludność na 1 km ²	54	55	56
Mieszkania oddane do użytkowania na 10 tys. ludności	140	134	110
Przeciętna powierzchnia użytkowa 1 mieszkania w m ²	<i>Brak danych</i>	106	107
Mieszkania oddane do użytkowania-indywidualne	<i>Brak danych</i>	74	65
Mieszkania oddane do użytkowania-na sprzedaż lub wynajem	<i>Brak danych</i>	11	6

Wnioski wraz z opisem dynamiki:

Zasoby i warunki mieszkaniowe ludności determinują w znacznym stopniu, jakość jej bytowania. Niejednokrotnie określają również granice możliwości realizowania własnych aspiracji życiowych. W latach 2012-2013 liczba mieszkań oddanych w gminie rosła, by w kolejnym roku spaść. Jednocześnie wzrastała ogólna powierzchnia użytkowa mieszkań w gminie. W analizowanym okresie wzrosła również przeciętna powierzchnia użytkowa 1 mieszkania.

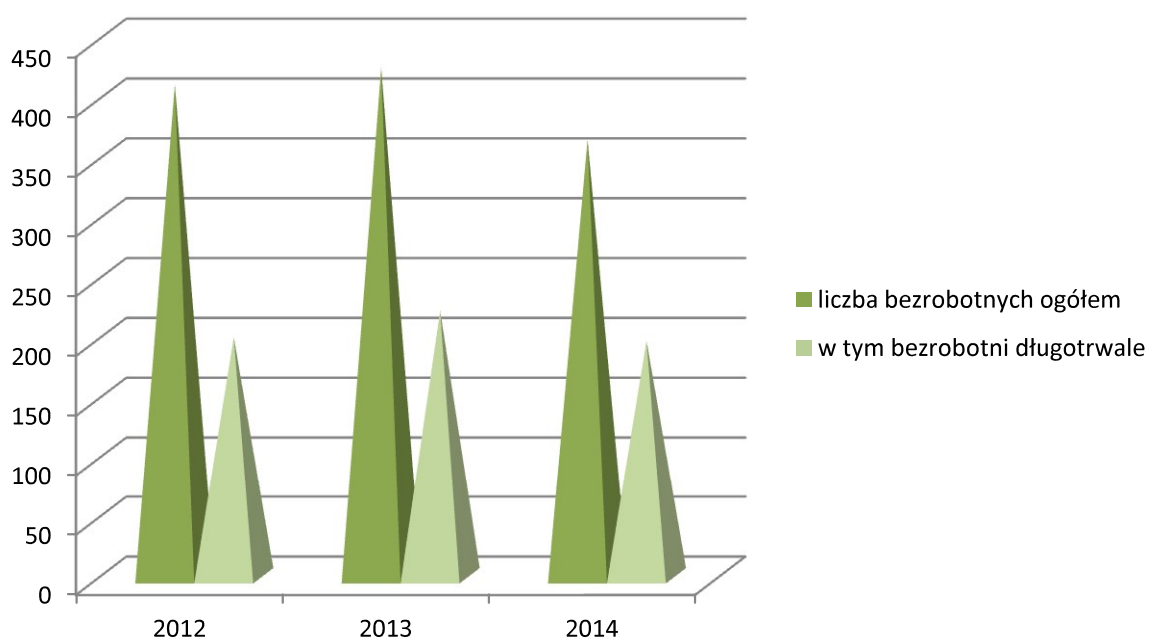
III.6. Rynek pracy

Zgodnie z danymi uzyskanymi z Urzędu Statystycznego w Szczecinie oraz z Powiatowego Urzędu Pracy w Koszalinie w roku 2014 zarejestrowanych, jako osoby bezrobotne było 365 osób.

Tabela nr 7 Bezrobocie na terenie gminy Biesiekierz.

	2012	2013	2014
Liczba zarejestrowanych bezrobotnych- ogółem	411	425	365
w tym: - długotrwale bezrobotnych	200	222	197
- z prawem do zasiłku	111	95	75
- kobiety	222	229	206

Wykres nr 8 Liczba zarejestrowanych w PUP osób bezrobotnych w poszczególnych latach.



Wnioski wraz z opisem dynamiki:

Brak zatrudnienia negatywnie wpływa nie tylko na ekonomiczną kondycję rodzin, ale także na pozamateryalne kwestie życia rodzinnego. Przymusowe pozostawanie bez pracy oraz niemożność znalezienia ponownego zatrudnienia powoli i systematycznie pozbawiają człowieka poczucia własnej wartości. Stres i utrata stabilizacji powodują często niemożność

podejmowania racjonalnych, a bardzo często jakichkolwiek decyzji. Pojawia się apatia i zniechęcenie. Okres bezrobocia oznacza radykalną zmianę rozkładu czasu w ciągu dnia. Istnieje jeszcze jeden aspekt bezrobocia, który ma wpływ na funkcjonowanie rodziny. Bezrobocie rodziców, dla dzieci i młodzieży kończącej pewien etap edukacji, niejednokrotnie oznacza zmianę i ograniczenie planów dalszego kształcenia, a co za tym idzie obniżanie aspiracji edukacyjnych, zahamowanie rozwijania ich uzdolnień w drodze do dalszej nauki, czy dodatkowych zajęć. Często prowadzi do rozpadu rodziny i może być zagrożeniem przyjmowania przez dzieci negatywnych wzorców osobowych, a w konsekwencji dziedziczenia statusu bezrobotnego. Problem bezrobocia zwłaszcza długotrwałego wymaga stosowania odpowiednich form oddziaływania.

III.7 Ochrona zdrowia

Opieką zdrowotną w gminie zajmuje się Niepubliczny Zakład Opieki Zdrowotnej ELKAP w Biesiekierzu. Należy zaznaczyć, że gmina Biesiekierz jest gminą wiejską położoną w pobliżu Koszalina. Z tego też powodu większość mieszkańców jest pod opieką medyczną ośrodków zdrowia działających na terenie miasta Koszalina. Niestety nie są prowadzone statystyki, do jakich zakładów opieki zdrowotnej należą nasi mieszkańcy.

Wnioski wraz z opisem dynamiki:

Na terenie gminy są realizowane działania mające na celu propagowanie profilaktyki zdrowotnej:

- udzielanie konsultacji i porad dla osób uzależnionych od alkoholu, narkotyków i ich rodzin oraz osób doświadczających przemocy w rodzinie,
- koszty badań psychiatrycznych i psychologicznych w przedmiocie występowania uzależnień u badanych osób,
- dofinansowywanie kontynuacji leczenia choroby alkoholowej (terapia podtrzymująca).

W ramach zadań związanych z profilaktyką realizowano także wiele innych działań, m. in.:

- zakup i dystrybucja materiałów (ulotki, plakaty, książki) promujących kampanie profilaktyczne oraz czasopism profilaktycznych ,
- organizowanie czasu wolnego dzieciom i młodzieży z terenu gminy w ramach wskazania alternatywnych form spędzania wolnego czasu (zajęcia i konkursy plastyczne i muzyczne, olimpiady sportowe, wyjazdy edukacyjne itp.)

- realizacja szkoleń, zajęć edukacyjnych i warsztatowych dla dzieci, rodziców i nauczycieli, w temacie uzależnień,
- dofinansowanie placówek leczenia odwykowego,
- współpraca z placówkami oświatowymi z terenu gminy,
- działania związane z kultywowaniem tradycji w formie spotkań rodzinnych z okazji Dnia Matki, Dnia Dziecka, Rodzinnych Świąt Bożego Narodzenia itp.
- udział w szkoleniach i konferencjach profilaktycznych członków Gminnej Komisji do spraw Rozwiązywania Problemów Alkoholowych oraz Pełnomocnika do spraw realizacji programów profilaktycznych w gminie,
- opracowywanie diagnoz problemów społecznych mieszkańców gminy w tematyce uzależnień,
- propagowanie bezpiecznych zachowań w ruchu drogowym i w przypadku wystąpienia zagrożenia pożarowego,
- przeprowadzania szkoleń dla sprzedawców napojów alkoholowych w gminie,
- doszkalanie opiekunów świetlic wiejskich w temacie cyberprzemocy, socjoterapii, ochrony dzieci przed przemocą, opieki nad dziećmi w trakcie wyjazdów itp.

III.8. Edukacja i wychowanie.

Gmina dysponuje stosunkowo dobrze rozwiniętą siecią placówek oświatowo-wychowawczych. Ogółem działają:

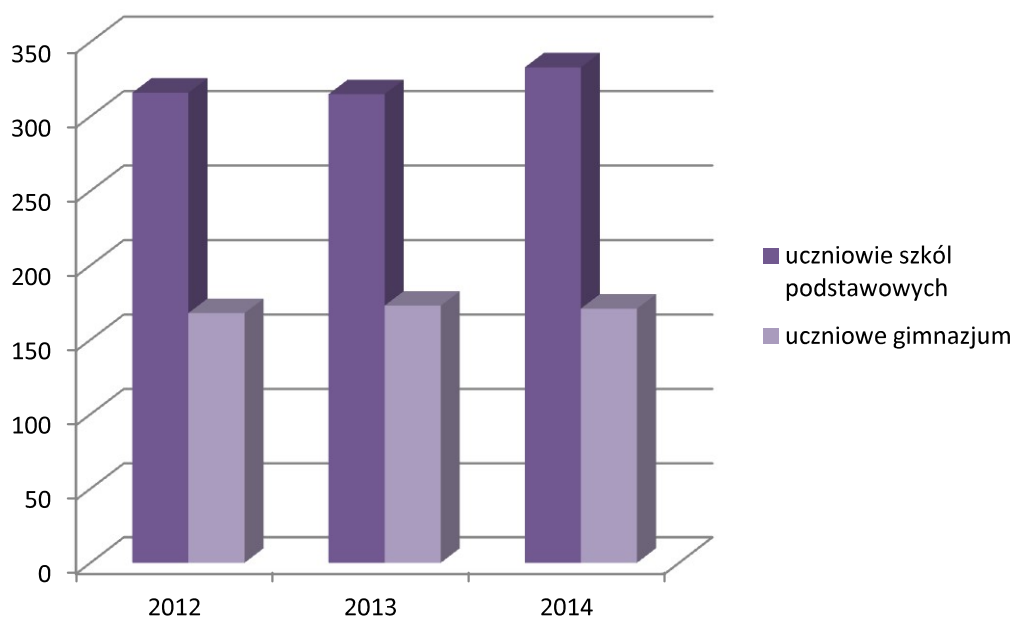
- 3 szkoły podstawowe prowadzone przez Gminę (w miejscowościach: Biesiekierz z oddziałem w Parnowie, w Świeminiu oraz w Starych Bielicach) - łącznie 333 dzieci (dane za rok szkolny 2014/2015)
- 1 gimnazjum – w Biesiekierzu - 171 uczniów (dane - rok szkolny 2014/2015)
- 3 przedszkola, w tym 1 gminne - łącznie 170 miejsc (dane - rok szkolny 2014/2015)

Łącznie do szkół podstawowych uczęszcza 333 dzieci, zaś do szkół gimnazjalnych – 171 uczniów. Średnio na jeden oddział w szkole podstawowej przypada 16 uczniów natomiast w gimnazjum na jeden oddział przypada 17 uczniów.

Tabela nr 8 Edukacja

Edukacja	2012/2013	2013/2014	2014/2015
Placówki wychowania przedszkolnego	6	6	7
W tym przedszkola	2	2	3
Miejsca w przedszkolach	125	130	170
Uczniowie szkół podstawowych	316	315	333
Uczniowie szkół gimnazjalnych	168	173	171
Liczba uczniów przypadających na 1 oddział w szkole podstawowej	16	15	16
Liczba uczniów przypadających na 1 oddział w szkole gimnazjalnej	19	17	17

Wykres nr 9 Liczba uczniów na poszczególnych etapach kształcenia w poszczególnych latach



Wnioski wraz z opisem dynamiki:

Aktualna sieć szkolnictwa podstawowego i gimnazjalnego w gminie jest zgodna z oczekiwaniami społecznymi. Jednak trwający niż demograficzny oraz konieczność podnoszenia, jakości kształcenia, uzasadniają potrzebę wypracowania nowych rozwiązań w zakresie funkcjonowania i optymalizacji sieci szkół.

III.9. Sport i rekreacja.

Na terenie Gminy znajdują się:

1. Kluby sportowe:

Stowarzyszenie Klubów Sportowych Wybrzeże Biesiekierz ; 86 członków - tj. 76 zawodników, 7 członków zarządu, 3 członków komisji rewizyjnej.

2. Obiekty sportowe - ilość, wykorzystanie

- Stadion gminny w miejscowości Biesiekierz : 300 miejsc na trybunach, powierzchnia boiska 110 m x 74 m, brak oświetlenia płyty boiska; budynek tzw. zaplecze o pow. około 200 m² (4 pomieszczenia tzw. salki, sanitariaty, natryski)
- boisko przyszkolne - Gimnazjum w Biesiekierzu, SP w Starych Bielicach
- boiska sołeckie (tereny z przeznaczeniem rekreacyjno - sportowym) w miejscowościach: Laski Koszalińskie, Kotłowo, Gniazdowo, Nowe Bielice, Warnino, Parsowo, Parnowo, Świemino, Kraśnik,
- Hotel Trawa: kort tenisowy, basen hotelowy

3. Obiekty noclegowe

- Pałac w Nosowie
- Motel Czarny Tulipan - Stare Bielice
- Hotel Trawa - Stare Bielice
- Ośrodek Zdrowotny "Fenix" - Pałac Parkowy Parnowo

Wnioski wraz z opisem dynamiki:

Gmina ma na uwadze rozwój młodego pokolenia. W tym celu tworzy kompleksy sportowe, z których mogą korzystać wszyscy nieodpłatnie. Dzięki temu dzieci i młodzież mogą aktywnie spędzać wolny czas.

III.10. Organizacje pozarządowe

Na terenie Gminy Biesiekierz działają:

1. Fundacje:

- Pomorska Fundacja „Jaś i Małgosia” w Koszalinie, z siedzibą w Cewlinie 12a, 76-015 Manowo – od wielu lat współpracuje z Ośrodkiem Pomocy Społecznej oraz Gminą Biesiekierz w dziedzinie „działalności na rzecz osób niepełnosprawnych”,

- Fundacja „HAPPY DAYS – Szczęśliwe Dni” – w ramach realizacji jednego z celów statutowych „działanie na rzecz nauki, oświaty, wychowania, edukacji, w szczególności poprzez prowadzenie przedszkoli, szkół podstawowych, gimnazjów i szkół ponadgimnazjalnych, z wyłączeniem szkół policealnych, a także działalność wspomagająca edukację” prowadzi przedszkole w Starych Bielicach

2. Stowarzyszenia:

- **Stowarzyszenie Aktywnych Kobiet Gminy Biesiekierz**, 76-039 Biesiekierz 121/3, główne cele: integracja mieszkańców wsi poprzez aktywność kulturalną, rekreacyjną i towarzyską; działanie na rzecz przestrzegania praw kobiet; promocja zdrowego stylu życia; działalność charytatywna i pomoc ludziom w trudnej sytuacji życiowej; wspieranie inicjatyw służących rozwojowi uzdolnień mieszkańców wsi; podejmowanie, propagowanie inicjatyw edukacyjno-kulturalnych i artystycznych; podtrzymywanie tradycji narodowych; działalność wspomagająca rozwój wspólnot i społeczności lokalnych; promocja i ochrona środowiska naturalnego; promocja swojej miejscowości i Gminy; upowszechnianie kultury fizycznej, sportu i turystyki; działalność w zakresie kultu religijnego; organizacja wycieczek krajowych i zagranicznych; szerzenie kultury kulinarnej; działanie na rzecz integracji europejskiej oraz rozwijanie kontaktów i współpracy między społecznościami;

- **Stowarzyszenie Klub Brydżowy „KONTRA”**, ul. Księżycowa 6, 75-950 Koszalin, główne cele: wspieranie i upowszechnianie kultury fizycznej i sportu; propagowanie gry w brydża; współdziałanie w inicjowaniu i koordynacji turniejów oraz innych rozgrywek brydżowych; podnoszenie umiejętności brydżowych członków klubu; dbałość o stosowanie norm etycznych zgodnych z międzynarodowym prawem brydżowym; rozwój bazy sportowo-rekreacyjnej;

- **Stowarzyszenie Klub Sportowy „Wybrzeże”**, 76-039 Biesiekierz 22A/9, główne cele: propagowanie sportu, szczególnie piłki nożnej wśród dzieci i młodzieży oraz osób dorosłych;

uczestnictwo w państwowych i wewnątrzorganizacyjnych zawodach sportowych; tworzenie dogodnych warunków rozwoju kultury fizycznej i sportu;

- ***Stowarzyszenie na Rzecz Rozwoju Gminy Biesiekierz***, 76-039 Biesiekierz 114/5, główne cele: działanie na rzecz ekologii; rozwijanie inicjatyw gospodarczych na terenie Gminy Biesiekierz; podejmowanie działań służących rozwojowi gospodarki i przedsiębiorczości; promowanie technologii proekologicznej i zaznajamianie z nimi mieszkańców; promocja inicjatyw związanych z ochroną środowiska i działalnością proekologiczną; działalność na rzecz zrównoważonego rozwoju społecznego, kulturalnego i gospodarczego; działalność na rzecz rozwoju infrastruktury (energetycznej, telekomunikacyjnej, drogowej); budowanie świadomości obywatelskiej w zakresie ochrony środowiska i odnawialnych zasobów i źródeł energii oraz praktyczne wykorzystanie odnawialnych źródeł energii; działalność wspomagająca rozwój wspólnot i społeczności lokalnych;

- ***Stowarzyszenie Nasz Dom Biesiekierz***, Parnówko 3, 76-039 Biesiekierz, główne cele: działania na rzecz ekologii, ochrony dziedzictwa przyrodniczego i zapewnienia bezpieczeństwa ekologicznego obywateli; nauka, edukacja, oświata, wychowanie; upowszechnianie i ochrona wolności i praw człowieka oraz swobód obywatelskich, a także działań wspomagających rozwój demokracji; upowszechnianie, ochrona praw konsumentów;

- ***Stowarzyszenie Dynamiczne Parnowo***, Parnowo 8, 76-039 Biesiekierz, główne cele: rozwijanie i propagowanie inicjatyw, postaw i działań sprzyjających rozwojowi nowoczesnej organizacji działającej w środowisku wsi i miast oraz wspieranie organizacyjne i rzeczowe osób fizycznych i jednostek organizacyjnych, które podejmują takie działania.

3.OSP:

OSP Biesiekierz; OSP Parnowo; OSP Stare Bielice; OSP Warnino. Głównymi celami jednostek jest: prowadzenie działalności mającej na celu zapobieganie pożarom; branie udziału w akcjach ratowniczych przeprowadzanych w czasie pożarów, zagrożeń ekologicznych oraz innych klęsk i zdarzeń; informowanie ludności o zagrożeniach ekologicznych; wykonywanie innych zadań wynikających z przepisów o ochronie przeciwpożarowej.

4.Koła gospodyń wiejskich:

Koło Gospodyń Wiejskich w Parnowie

5. Kościoły katolickie – liczba parafii i inne kościoły/związki wyznaniowe:

- Parafia Rzymskokatolicka p.w. Chrystusa Króla w Biesiekierzu,
- Parafia Rzymskokatolicka p.w. Trójcy Świętej w Mierzynie.

Wnioski wraz z opisem dynamiki:

Organizacje pozarządowe podejmujące działania na terenie gminy odgrywają ważną rolę, ponieważ ich działania przyczyniają się do zwiększania zaspokajania potrzeb społeczeństwa.

III.11. Kultura

Na terenie gminy Biesiekierz funkcjonuje Biblioteka Publiczna Gminy Biesiekierz oraz jej filie w Starych Bielicach i Świeminie. Punkty biblioteczne działają przy świetlicach wiejskich w miejscowościach: Warnino, Gniazdowo, Parsowo, Parnowo, Kraśnik Koszaliński, Laski Koszalińskie i Cieszyn.

Wnioski wraz z opisem dynamiki:

W roku 2015 zarejestrowanych było 1141 czytelników w bibliotece głównej i jej filiach.

W punktach bibliotecznych było zarejestrowanych 98 osób. Największą liczbę użytkowników stanowią dzieci do lat 15 i młodzież ucząca się. Dużą liczbę stanowią również pracownicy umysłowi oraz osoby niezatrudnione. Dodatkową grupę użytkowników stanowią osoby korzystające z Internetu, ksero i innych usług (61 osób).

III.12. Charakterystyka systemu pomocy społecznej

Pomoc społeczna jest instytucją polityki społecznej państwa, która ma na celu umożliwienie osobom i rodzinom przezwyciężenie trudnych sytuacji życiowych, których nie są one w stanie pokonać, wykorzystując własne uprawnienia, zasoby i możliwości.

Pomoc społeczną organizują organy administracji rządowej i samorządowej, współpracując w tym zakresie, na zasadzie partnerstwa, z organizacjami społecznymi i pozarządowymi, Kościołem Katolickim, innymi kościołami, związkami wyznaniowymi oraz osobami fizycznymi i prawnymi.

Pomoc społeczna wspiera osoby i rodziny w wysiłkach zmierzających do zaspokojenia niezbędnych potrzeb i umożliwia im życie w warunkach odpowiadających godności człowieka. Celem tej pomocy jest doprowadzenie do życiowego usamodzielnienia świadczeniobiorców oraz zintegrowanie ich ze środowiskiem. Osoby i rodziny korzystające z pomocy społecznej są obowiązane do współdziałania w rozwiązywaniu ich trudnej sytuacji życiowej. Pomoc ta ma charakter przejściowy i zakłada aktywizację osób i rodzin z niej korzystających. Brak odpowiedniej postawy świadczeniobiorcy może być przyczyną odmowy przyznania pomocy lub jej zaprzestania. Osoba lub rodzina może liczyć na pomoc społeczną dopiero wtedy, gdy w pełni wykorzysta własne środki, możliwości i uprawnienia do pokonania trudnej sytuacji życiowej.

Pomoc społeczna jest zadaniem państwa. Na organach władzy ciąży obowiązek wykonywania konstytucyjnych zadań gwarantujących ochronę jednostki w trudnych sytuacjach życiowych, poprzez udzielanie jej różnych form wsparcia. Do jednostek organizacyjnych pomocy społecznej należą:

- ośrodki pomocy społecznej,
- powiatowe centrum pomocy rodzinie,
- regionalne ośrodki polityki społecznej,
- placówki specjalistycznego poradnictwa, w tym rodzinnego,
- domy pomocy społecznej,
- ośrodki adopcyjno-opiekuńcze,
- placówki opiekuńczo-wychowawcze,
- ośrodki interwencji kryzysowej,
- ośrodki wsparcia.

Podstawowe znaczenie w organizowaniu i świadczeniu pomocy społecznej są ośrodki pomocy społecznej (OPS), wchodzące w skład lokalnej administracji samorządowej. Z uwagi na to, że najwięcej zadań w omawianej dziedzinie ustawodawca przypisał gminom, ośrodki pomocy społecznej są najczęściej pierwszym i zasadniczym miejscem, do którego osoby będące w trudnej sytuacji zwracają się o pomoc. Ośrodki zajmują się szczególnie ustaleniem praw do świadczeń i ich przyznawaniem. Decyzje o przyznaniu lub odmowie udzielania

pomocy wydaje (na podstawie upoważnienia wójta, burmistrza bądź prezydenta) kierownik ośrodka pomocy społecznej lub inny upoważniony pracownik.

Ośrodki Pomocy Społecznej zajmują się głównie udzielaniem pomocy w podstawowym zakresie natomiast, jeżeli potrzebna jest pomoc specjalistyczna, w tym instytucjonalna przekazują ją odpowiedniej placówce.

Głównym wykonawcą zadań socjalnych w gminie są ośrodki pomocy społecznej, wchodzące w skład lokalnej administracji samorządowej. W gminach miejskich instytucje te noszą nazwę miejskich ośrodków pomocy społecznej, w gminach wiejskich – gminnych ośrodków pomocy społecznej. Ośrodki zajmują się analizą zjawisk wywołujących zapotrzebowanie na świadczenia z pomocy społecznej, a w dalszej kolejności również tworzeniem i rozbudową infrastruktury socjalnej.

Ośrodki pomocy społecznej realizują zadania zlecone gminie zgodnie z ustaleniami przekazanymi przez wojewodę oraz zadania własne gminy zgodnie z ustaleniami rady gminy. Zadaniem własnym są wykonywane przez jednostkę samorządu terytorialnego zadania publiczne służące zaspokajaniu potrzeb wspólnoty samorządowej. Samorząd wykonuje je w imieniu własnym i w interesie lokalnym. Środki na ich realizację pochodzą z dochodów własnych samorządu lub z subwencji.

Zadania gmin w zakresie pomocy społecznej zostały najbardziej rozbudowane. To właśnie gminy są najmniejszymi jednostkami podziału terytorialnego państwa i to one znajdują się najbliżej potrzebujących. Na szczeblu gminy pomoc społeczna kierowana jest wprost do osób najbardziej potrzebujących. Skupia się ona na doraźnym rozwiązywaniu konkretnych problemów. Gmina, jako niewielka społeczność ma możliwość zidentyfikować na takim poziomie osoby potrzebujące wsparcia. W taki sposób pomoc staje się bardziej efektywna oraz trafia do tych, którzy jej najbardziej potrzebują.

Pomocy społecznej udziela się osobom i rodzinom w szczególności z powodu:

- ubóstwa,
- bezdomności,
- bezrobocia,
- sieroctwa,
- długotrwałej lub ciężkiej choroby,
- niepełnosprawności,
- przemocy w rodzinie,
- potrzeby ochrony ofiar handlu ludźmi,

- potrzeby ochrony macierzyństwa lub wielodzietności,
- bezradności w sprawach opiekuńczo-wychowawczych i prowadzeniu gospodarstwa domowego, zwłaszcza w rodzinach wielodzietnych lub niepełnych,
- trudności w integracji osób, które otrzymały status uchodźcy,
- trudności w przystosowaniu do życia po zwolnieniu z zakładu karnego,
- alkoholizmu lub narkomanii,
- klęski ekologicznej i żywiołowej,
- zdarzenia losowego i sytuacji kryzysowej.

Tabela nr 9 Liczba rodzin, którym udzielono świadczenia z różnych powodów w latach 2012-2014.

Powody udzielania pomocy i wsparcia rodzinom z uwagi na:	2012	2013	2014
Ubóstwo	170	129	46
Bezrobocie	144	154	152
Bezradność w sprawach opiekuńczo-wychowawczych	59	81	76
Potrzeba ochrony macierzyństwa w tym wielodzietności	7	8	7
Alkoholizm	8	10	11
Niepełnosprawność	91	88	97
Długotrwała lub ciężka choroba	62	58	48
Bezdomność	5	6	4
Trudności w przystosowaniu do życia po zwolnieniu z zakładu karnego	3	5	3
Przemoc w rodzinie	1	1	1

Ograniczenie świadczeń z pomocy społecznej do niezbędnego minimum lub odmowa ich przyznania albo przyznanie pomocy w formie niepieniężnej może nastąpić w przypadku stwierdzenia przez pracownika socjalnego marnotrawienia przyznanych świadczeń, ich celowego niszczenia lub korzystania w sposób niezgodny z przeznaczeniem. Osoba lub rodzina korzystająca ze świadczeń pomocy społecznej musi systematycznie współdziałać z pracownikiem socjalnym w rozwiązywaniu trudnej sytuacji życiowej. Odmowa zawarcia kontraktu socjalnego, niedotrzymanie jego zobowiązań, nieuzasadniona odmowa podjęcia zatrudnienia przez osobę bezrobotną lub nieuzasadniona odmowa podjęcia

leczenia odwykowego w zakładzie lecznictwa odwykowego przez osobę uzależnioną lub odmowa podjęcia prac społecznie użytecznych mogą stanowić podstawę do odmowy przyznania świadczenia, uchylenia decyzji o przyznanej świadczeniu a także wstrzymania świadczeń pieniężnych z pomocy społecznej.

Tabela nr 10 Typy gospodarstw domowych objętych pomocą społeczną w latach 2012-2014.

Wyszczególnienie	Liczba gospodarstw domowych		
	2012 rok	2013 rok	2014 rok
Rodziny ogółem	295	303	278
Rodziny z dziećmi	121	165	157
Gospodarstwa jednoosobowe	67	68	65
Rodziny niepełne	40	51	48
Emeryci i renciści	21	25	19

Ośrodek Pomocy Społecznej zgodnie z ustawą o pomocy społecznej wykonuje zadania zlecone i własne, które podzielone są na obligatoryjne i fakultatywne, które są uzależnione od możliwości finansowych Ośrodka. Część zadań własnych jest dofinansowana przez Wojewodę.

Środki na pomoc są przyznawane po uprzednio przeprowadzonym wywiadzie środowiskowym na wniosek osoby zainteresowanej, innej osoby lub z urzędu. Pomoc może być udzielana także w formie niepieniężnej np. w postaci abonamentów na obiady dla osób i rodzin niewłaściwie gospodarujących środkami z pomocy społecznej np. nadużywanie alkoholu. Realizacja form bezgotówkowych odbywa się także w sklepach położonych najbliższej miejsca zamieszkania.

Zasiłek okresowy przysługuje w szczególności ze względu na długotrwałą chorobę, niepełnosprawność, bezrobocie, możliwość utrzymania lub nabycia uprawnień do świadczeń z innych systemów zabezpieczenia społecznego:

- osobie samotnie gospodarującej, której dochód jest niższy od kryterium dochodowego osoby samotnie gospodarującej,
- rodzinie, w której dochód jest niższy od kryterium dochodowego rodziny.

Zasiłek okresowy ustala się:

- w przypadku osoby samotnie gospodarującej – do wysokości różnicy między kryterium dochodowym osoby samotnie gospodarującej, a dochodem tej osoby, z tym że kwota zasiłku nie może być wyższa niż 604 zł. miesięcznie,
- w przypadku rodziny – do wysokości różnicy między kryterium dochodowym rodziny, a dochodem tej rodziny.

Kwota zasiłku okresowego nie może być niższa niż 50% różnicy między:

- kryterium dochodowym osoby samotnie gospodarującej, a dochodem tej osoby tj. 634 zł.,
- kryterium dochodowym rodziny a dochodem tej rodziny tj. 514 zł./osobę.

Okres, na jaki przyznawany jest zasiłek okresowy, ustala ośrodek pomocy społecznej na podstawie okoliczności sprawy i jest on w części dofinansowany z budżetu państwa.

W celu zaspokojenia niezbędnej potrzeby bytowej może być przyznany zasiłek celowy ze środków gminy, jako zadanie własne. Zasiłek celowy może być przyznany w szczególności na pokrycie części lub całości kosztów zakupu żywności, leków, leczenia, opału, odzieży, niezbędnych przedmiotów użytku domowego, drobnych remontów i napraw w mieszkaniu, a także kosztów pogrzebu.

Zasiłek stały przyznawany jest dla osób pełnoletnich samotnie gospodarujących lub pozostających w rodzinie, które są niezdolne do pracy z powodu wieku i nie mają uprawnień do emerytury, albo dla osób całkowicie niezdolnych do pracy, posiadających umiarkowany bądź znaczny stopień niepełnosprawności, nie mających uprawnień do renty inwalidzkiej, jeżeli ich dochód jest niższy od kryterium dochodowego osoby samotnie gospodarującej jak i dochodu na osobę w rodzinie.

Na terenie gminy Ośrodek Pomocy Społecznej świadczy pomoc w postaci usług opiekuńczych dla osób starszych i niepełnosprawnych, którzy z uwagi na wiek i niezdolność do samodzielnego życia wymagają pomocy osób drugich w podstawowych czynnościach życiowych. Rodzina nie zawsze w takich sytuacjach jest w stanie sama sobie poradzić z problemami. Zgodnie z uchwałą Rady Gminy usługi są odpłatne i to uzależnione jest od dochodu osoby lub rodziny.

Tabela nr 11 Udzielona forma pomocy klientom OPS w Biesiekierzu w roku 2014.

Forma pomocy/świadczeń	Ilość klientów OPS-u korzystających ze wsparcia	Środki przeznaczone na ten cel
Zasiłek okresowy	120	230.254
Zasiłek stały	28	117.229
Zasiłek celowy	162	106.467
Posiłek	404	248.330
Sprawienie pogrzebu	1	2.500
Odpłatność za pobyt w Domu Pomocy Społecznej	10	274.729

Ośrodek Pomocy Społecznej w Biesiekierzu od 2008 roku realizował projekt systemowy Program Operacyjny Kapitał Ludzki w ramach Europejskiego Funduszu Społecznego pod tytułem „Pomocna Dłoń Plus”. Projekt był realizowany w partnerstwie z Powiatowym Centrum Pomocy Rodzinie w Koszalinie oraz gminami ościennymi: Będzino, Bobolice, Sianów, Manowo, Świeszyno, Polanów. Projekt ten obejmował lata 2008-2014, jednak ośrodek pomocy społecznej, co roku pisał nowy wniosek na kolejny rok. Głównym celem projektu było rozwijanie aktywnych form integracji społecznej i umożliwienie dostępu do nich osobom zagrożonym wykluczeniem społecznym oraz poprawienie skuteczności funkcjonowania pomocy społecznej na terenie powiatu koszalińskiego.

Ostateczni beneficjenci projektu musieli spełniać następujące warunki:

- zamieszkiwać na terenie gminy Biesiekierz,
- być w wieku produkcyjnym,
- posiadać status osoby bezrobotnej (bez prawa do zasiłku) bądź być nieaktywnym zawodowo,
- korzystać z pomocy społecznej.

Pieczę nad właściwą realizacją projektu sprawował kierownik Ośrodka Pomocy Społecznej, który jednocześnie pełnił rolę koordynatora. Ponadto w skład zespołu wchodził również główna księgowa i pracownicy socjalni, i to dzięki wzajemnej współpracy w/w osób

poprawnie wdrażane są założenia projektu systemowego „Pomocna Dłoń Plus” na terenie gminy Biesiekierz.

Pierwszym działaniem, jakie zostało przeprowadzone z ostatecznymi beneficjentami było sporządzenie kontraktów socjalnych. Narzędzie to pozwoliło określić sposób współdziałania między beneficjentem i jego otoczeniem, a ośrodkiem pomocy społecznej w zakresie rozwiązywania trudnej sytuacji życiowej. W treści kontraktów były zawarte instrumenty aktywnej integracji (edukacyjnej, zawodowej, zdrowotnej oraz społecznej). Według tych wytycznych beneficjenci realizują indywidualną drogę w przezwyciężeniu trudnej sytuacji bytowej.

Celem projektu było wspieranie rodzin w nabywaniu umiejętności w radzeniu sobie z problemami życia codziennego, wychowywaniem dzieci oraz podnoszenia kwalifikacji zawodowych. Beneficjenci nabywali nowe kwalifikacje zawodowe, umiejętności samodzielnego poruszania się w instytucjach i urzędach, uczyli się nowych nawyków spędzania wolnego czasu, radzenia sobie z problemami życia codziennego, gospodarowania budżetem. Cele tego projektu wiążą się z zauważalną i rosnącą liczbą rodzin patologicznych, czy niepełnych, które wykazują małą zaradność życiową, a z tym wiąże się niewydolność wychowawcza. Cel projektu musiał być zgodny z celem POKL Priorytet VII Promocja Integracji Społecznej, Działanie 7.1.2 i Strategią Rozwiązywania Problemów Społecznych w Powiecie Koszalińskim na lata 2007-2015 oraz Strategią Rozwiązywania Problemów Społecznych gminy Biesiekierz na lata 2007-2015.

Grupą docelową byli beneficjenci z rodzin zagrożonych wykluczeniem społecznym z powodu długotrwałego bezrobocia i bezradności życiowej. Brak kwalifikacji, umiejętności i doświadczenia zawodowego uniemożliwia tej grupie podjęcie zatrudnienia.

Poza realizowanymi projektami OPS nawiązuje współpracę z innymi podmiotami, których lista jest przedstawiona w tabeli poniżej:

Tabela nr 12 Współpraca OPS z innymi podmiotami.

Nazwa placówki	Forma współpracy
Gminna Komisja ds. Rozwiązywania Problemów Alkoholowych	Przedstawiciel OPS jest członkiem Komisji

Zespół Interdyscyplinarny ds. przeciwdziałania przemocy w rodzinie	Pracownicy socjalni są członkami Zespołu
Szkoły i Przedszkola z terenu Gminy Biesiekierz	Przy realizacji dożywiania oraz indywidualnych sprawach dot. uczniów
Komisariat Policji II w Koszalinie- Zespół Dzielnicowych w Biesiekierzu	Monitoring rodzin dotkniętych przemocą oraz dysfunkcyjnych
Sąd Rejonowy w Koszalinie	W indywidualnych sprawach dot. podopiecznych
Służba Kuratorska przy Sądzie Rejonowym	W indywidualnych sprawach dot. podopiecznych
Powiatowy Urząd Pracy w Koszalinie	Wymiana informacji, współpraca dot. aktywizacji zawodowej osób korzystających z pomocy i przy organizowaniu prac społecznie użytecznych
Stowarzyszenie Aktywnych Kobiet Gminy Biesiekierz	Współpraca dot. dystrybucji żywności z Programu Operacyjnego Pomoc Żywnościowa

Wnioski wraz z opisem dynamiki:

Ośrodek Pomocy Społecznej w Biesiekierzu udzielał pomocy i wsparcia rodzinom w szczególności z uwagi na: bezrobocie, ubóstwo, bezradność w sprawach opiekuńczo-wychowawczych, niepełnosprawność oraz długotrwałą lub ciężką chorobę.

Liczba oferowanych form pomocy z powodu ubóstwa na terenie gminy przyjęła tendencję spadkową i tak w roku 2012 udzielono pomocy 170 rodzinom, w 2013 – 129 rodzinom, a w 2014 roku z pomocy skorzystało 46 rodzin.

Jednym z głównych powodów udzielania pomocy było również bezrobocie, które w niewielkim stopniu wzrosło w roku 2013(154 rodziny) i 2014(152 rodziny) w stosunku do roku 2012(144 rodziny).

W roku 2012 Ośrodek Pomocy Społecznej udzielił wsparcia społeczeństwu gminnemu z powodu bezradności w sprawach opiekuńczo-wychowawczych 59 rodzinom, w 2013r. – 81 rodzinom, a w roku 2014 pomoc otrzymały 76 rodziny.

III.13.Niepełnosprawność.

Według Światowej Organizacji Zdrowia (WHO) za osobę niepełnosprawną należy uznać osobę wymagającą pomocy z zewnątrz, ponieważ nie jest ona w stanie o własnych siłach zaspokoić swych potrzeb, ani optymalnie wchodzić w role społeczne.

Osoby niepełnosprawne określa się w polskim prawie, jako osoby, których stan fizyczny, psychiczny lub umysłowy trwale lub okresowo utrudnia, ogranicza bądź uniemożliwia wypełnienie ról społecznych, a w szczególności zdolności do wykonywania pracy zawodowej, jeżeli uzyskały orzeczenie o zakwalifikowaniu przez organy do jednego z trzech stopni niepełnosprawności (znacznego, umiarkowanego, lekkiego) oraz o niezdolności do pracy.

Osoby niepełnosprawne dzieli się według różnych kryteriów: rodzaju niepełnosprawności, okresu życia, w którym ona wystąpiła oraz stopnia niepełnosprawności.

Według innej definicji niepełnosprawność to niemożność pełnego funkcjonowania w społeczeństwie na skutek barier występujących po stronie otoczenia (społecznego, kulturowego, prawnego, politycznego), w tym barier architektonicznych.

Sejm RP w Karcie Praw Osób Niepełnosprawnych stwierdza, iż zgodnie z normami prawnymi i zwyczajowymi, osoby niepełnosprawne mają prawo do niezależnego, samodzielnego i aktywnego życia oraz nie mogą podlegać dyskryminacji, czyli:

- dostępu do dóbr i usług umożliwiających pełne uczestnictwo w życiu społecznym,
- dostępu do leczenia i opieki medycznej, wczesnej diagnostyki, rehabilitacji i edukacji leczniczej, a także do świadczeń zdrowotnych uwzględniających rodzaj i stopień niepełnosprawności, w tym do zaopatrzenia w przedmioty ortopedyczne, środki pomocnicze, sprzęt rehabilitacyjny,
- dostępu do wszechstronnej rehabilitacji mającej na celu adaptację społeczną,
- nauki w szkołach wspólnie ze swymi pełnosprawnymi rówieśnikami, jak również do korzystania ze szkolnictwa specjalnego lub edukacji indywidualnej,
- pomocy psychologicznej, pedagogicznej i innej pomocy specjalistycznej umożliwiającej rozwój, zdobycie lub podniesienie kwalifikacji ogólnych i zawodowych,

- pracy na otwartym rynku pracy zgodnie z kwalifikacjami, wykształceniem i możliwościami oraz korzystania z doradztwa zawodowego i pośrednictwa, a gdy niepełnosprawność i stan zdrowia tego wymaga – prawo do pracy w warunkach dostosowanych do potrzeb niepełnosprawnych,
- zabezpieczenia społecznego uwzględniającego konieczność ponoszenia zwiększonych kosztów wynikających z niepełnosprawności, jak również uwzględnienia tych kosztów w systemie podatkowym,
- życia w środowisku wolnym od barier funkcjonalnych, w tym: dostępu do urzędów, punktów wyborczych i obiektów użyteczności publicznej, swobodnego przemieszczania się i powszechnego korzystania ze środków transportu, dostępu do informacji, możliwości komunikacji międzyludzkiej
- posiadania samorządnej reprezentacji swego środowiska oraz do konsultowania z nim wszelkich projektów aktów prawnych dotyczących osób niepełnosprawnych,
- pełnego uczestnictwa w życiu publicznym, społecznym, kulturalnym, artystycznym, sportowym oraz rekreacji i turystyce odpowiednio do swych zainteresowań i potrzeb.

Z uwagi na to, że jedynym pełnym badaniem, którego wyniki pozwalają ocenić liczbę osób niepełnosprawnych na terenie gminy są narodowe spisy powszechne, do analizy można użyć jedynie danych z roku 2002. Wtedy na terenie gminy Biesiekierz zamieszkiwało 740 osób niepełnosprawnych (w tym 372 mężczyzn, 368 kobiet). Grupa ta była silnie zróżnicowana nie tylko pod względem stopnia niepełnosprawności, ale także wieku, wykształcenia i źródła dochodu. W skali kraju zdecydowana większość osób niepełnosprawnych (84%) utrzymuje się głównie ze świadczeń społecznych: rent, emerytur i zasiłków. Jedynie dla 8% tej populacji główne źródło utrzymania stanowi praca, zaś kolejne 8% pozostaje na utrzymaniu innych osób, nie posiadając własnych środków do życia. Prawie połowa osób niepełnosprawnych legitymuje się, co najwyżej wykształceniem podstawowym, a to znacznie utrudnia wejście na rynek pracy i utrzymanie zatrudnienia.

Obecnie na terenie gminy Biesiekierz realizowane są następujące formy działań na rzecz osób z niepełnosprawnością:

1. Instytucjonalne formy wsparcia osób niepełnosprawnych:
 - a. Dom Pomocy Społecznej w Nowych Bielicach
 - b. Dom Pomocy Społecznej w Parsowie
 - c. Środowiskowy Dom Samopomocy „Feniks” w Biesiekierzu
 - d. Specjalny Ośrodek Szkolno-Wychowawczy w Warninie

2. Usługi opiekuńcze i specjalistyczne usługi opiekuńcze świadczone w miejscu zamieszkania.

Wnioski wraz z opisem dynamiki:

Pomoc udzielana rodzinom z tytułu niepełnosprawności przybiera następującą formę: w 2012r. z tego powodu udzielono pomocy 91 rodzinom, w 2013r. udzielono jej 88 rodzinom, a w 2014r. liczba ta wzrosła do 97. Także długotrwała lub ciężka choroba często była przyczyną wystąpienia mieszkańców do OPS-u o udzielenie pomocy. Z tego powodu w 2012r. skorzystało 62 rodziny, 58 rodzin w 2013r., a w 2014r. liczba ta spadła do 48.

Ponadto w roku 2014 wypłacono 251 świadczeń w postaci dodatku do zasiłku rodzinnego z tytułu kształcenia i rehabilitacji dziecka niepełnosprawnego, w roku 2013-276 świadczeń, a w roku 2012-304 ww. świadczenia

Osoby niepełnosprawne są bardzo zróżnicowaną grupą ludzi, w związku, z czym konieczne jest respektowanie tej różnorodności. Szczególnej uwagi wymagają osoby o złożonych, wielorakich potrzebach uzależniających je od pomocy innych oraz ich rodziny. Niepełnosprawni są gorzej wykształceni, co zdecydowanie utrudnia ich funkcjonowanie na rynku pracy. Rodziny posiadające niepełnosprawne dzieci wymagają szczególnej uwagi Osób niepełnosprawnych z roku na rok przybywa należy podjąć wszelkie działania mające na celu możliwość integracji tej grupy osób z pozostałą częścią społeczeństwa. Jednocześnie nadal powinny być konsekwentnie likwidowane bariery architektoniczne, komunikacyjne oraz transportowe, utrudniające osobom niepełnosprawnym funkcjonowanie w społeczeństwie.

III.14. Ochrona środowiska

Biesiekierz to gmina wiejska. Pod względem gospodarczym ma charakter rolniczy. Gmina posiada obszary i obiekty godne zachowania i ochrony: pomniki przyrody, rezerваты, czy użytki ekologiczne.

Ochrona środowiska to także odpowiednia gospodarka odpadami. Gmina posiada kanalizację, z której w roku 2014 korzystało 73, 4 % ludności, z sieci wodociągowej- 92, 10% społeczeństwa z gazowej 61, 4% mieszkańców. Ponadto na terenie gminy funkcjonują 2 oczyszczalnie ścieków, z których korzysta 5265 osób. 38 gospodarstw domowych korzysta z oczyszczalni przydomowych, a 125 ze zbiorników bezodpływowych.

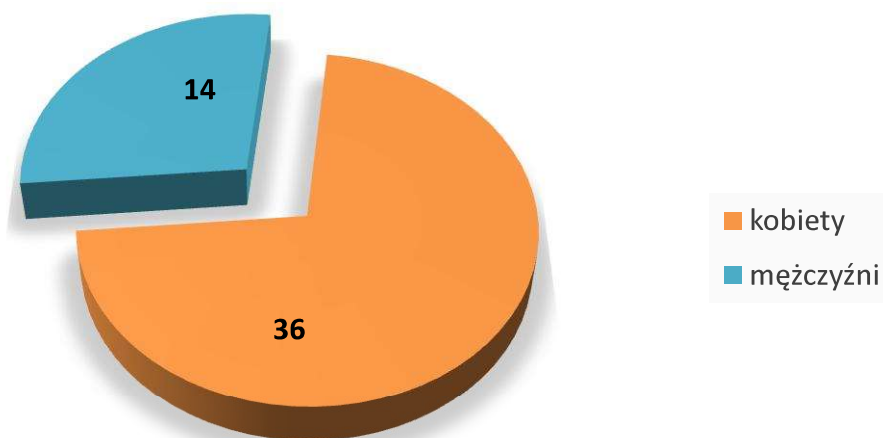
Wnioski wraz z opisem dynamiki:

Na terenie gminy Biesiekierz, pomimo znacznych przekształceń szaty roślinnej, zachowało się wiele interesujących elementów-ekosystemów lasów bagiennych, wilgotnych łąk i torfowisk. Są one rozproszone na terenie całej gminy. Oceniając stan środowiska przyrodniczego gminy Biesiekierz należy stwierdzić, że obszarami o szczególnej wartości przyrodniczej są: dolina Radwi, rezerwat Parnowo, Parsowski Las oraz Warnie Bagno.

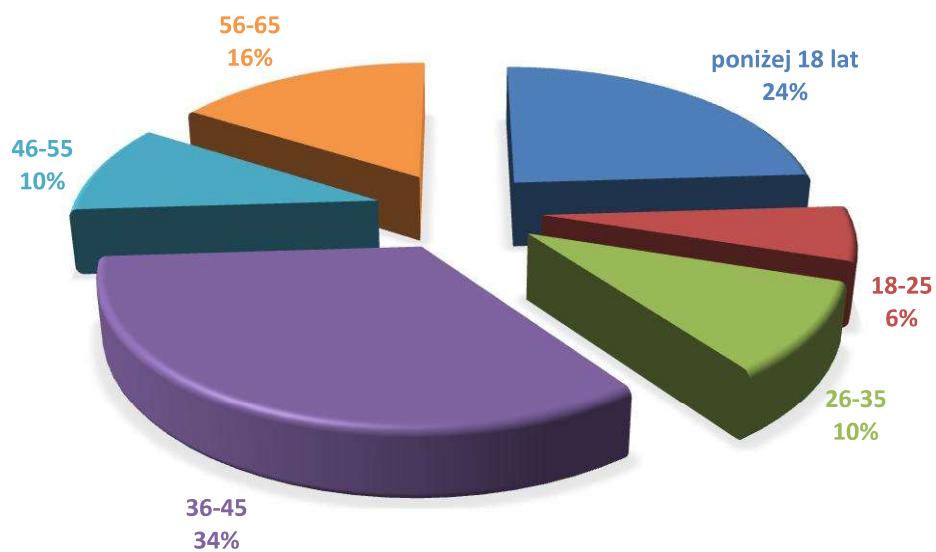
IV. DIAGNOZA SYTUACJI SPOŁECZNEJ WRAZ Z WNIOSKAMI KOŃCOWYMI.

Opracowywanie *Strategii Rozwiązywania Problemów Społecznych* opiera się na założeniu i koncepcji poprawy sytuacji społecznej w gminie. Materiałem wyjściowym do pracy nad *Strategią Rozwiązywania Problemów Społecznych* Gminy Biesiekierz na lata 2016-2022, była analiza danych z Urzędu Gminy w Biesiekierzu, Powiatowego Urzędu Pracy w Koszalinie, Głównego Urzędu Statystycznego, Ośrodka Pomocy Społecznej w Biesiekierzu. *Strategia Rozwiązywania Problemów Społecznych* nie powinna powstawać jedynie w oparciu o dokumenty i przemyślenia urzędników lub zewnętrznych ekspertów. Konieczne jest poznanie opinii mieszkańców. W związku z tym do pracy nad dokumentem zaangażowana została społeczność lokalna. Miejscem dystrybucji ankiet był Ośrodek Pomocy Społecznej, Urząd Gminy w Biesiekierzu oraz losowo wybrane miejsca na terenie gminy. Ankietowani zostali wybrani w sposób losowy. Grupę ankietowanych stanowili mieszkańcy gminy w każdym przedziale wiekowym, w różnych formach aktywności zawodowej oraz na różnych poziomach wykształcenia (wszystkie dane są przedstawione na wykresach poniżej), którzy stanowili grupę reprezentującą społeczność gminną. Dzięki tak dobranej grupie uzyskano pogląd na aktualne problemy społeczne istniejące na terenie gminy Biesiekierz, z jakim borykają się mieszkańcy wszystkich grup społecznych. Każda osoba miała możliwość wypowiedzenia się, co do istniejących problemów społecznych, jak również miała możliwość naświetlenia problemów ukrytych, które utrudniają prawidłowe funkcjonowanie naszego społeczeństwa.

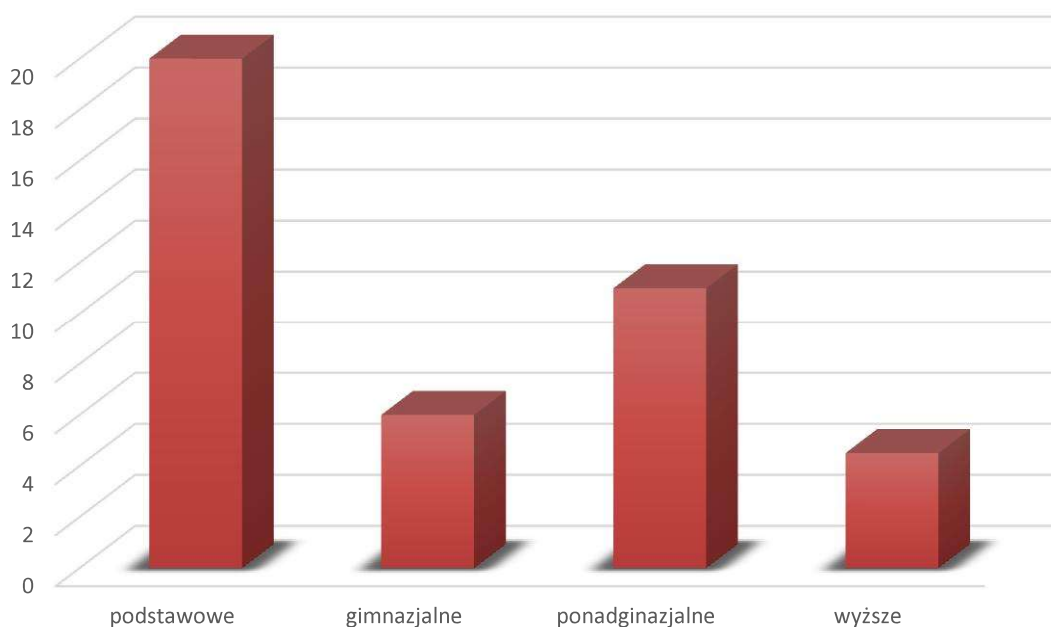
Wykres nr 10 Struktura płci respondentów badania ankietowego.



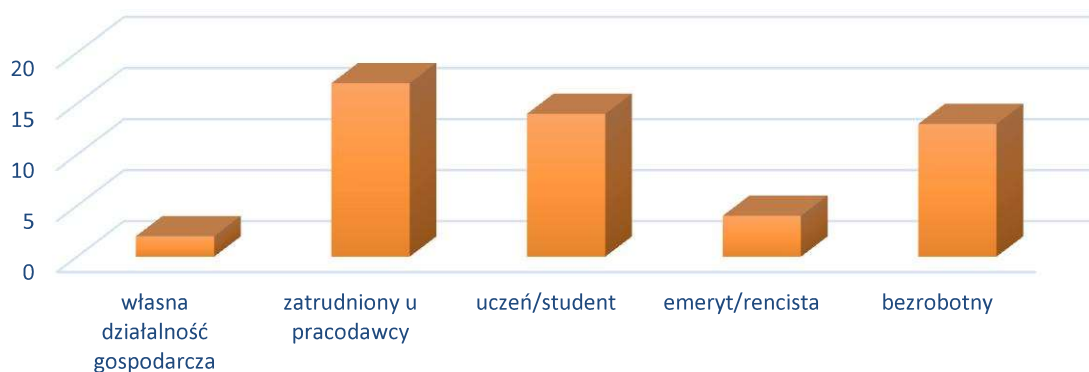
Wykres nr 11 Struktura wieku respondentów badania ankietowego.



Wykres nr 12 Struktura wykształcenia respondentów badania ankietowego.



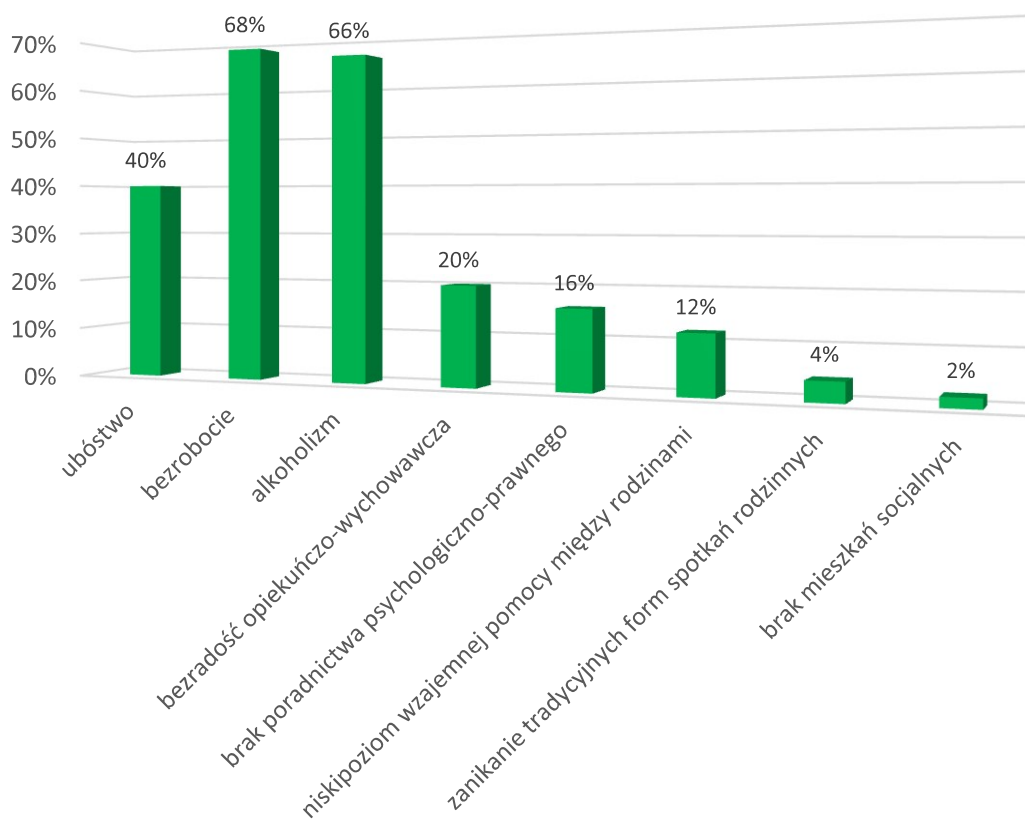
Wykres nr 13 Struktura aktywności zawodowej respondentów badania ankietowego.



"Jakie problemy społeczne rodzin uważa Pan/Pani za najważniejsze na terenie naszej gminy?"

Na pytanie dotyczące najważniejszych problemów społecznych mieszkańcy gminy odpowiadali:

Wykres nr 14 Struktura odpowiedzi respondentów na pytanie badania ankietowego (w %).



68 % respondentów uważa, że najważniejszym problemem społecznym gminy jest bezrobocie, 66% uważa, że alkoholizm, 40 % - ubóstwo, a 20 % respondentów twierdzi, że bezradność opiekuńczo-wychowawcza jest najważniejszym problemem dotyczącym gminy.

Bezrobocie jest jednym z głównych problemów społecznych zarówno w skali kraju jak i gminy oraz jedną z przyczyn pogarszania się funkcjonowania rodziny. Długi okres pozostawania bez pracy w efekcie może powodować ubóstwo, bezdomność, przemoc w różnych sferach, zanikanie autorytetu rodzicielskiego itp. Istnieje także duże prawdopodobieństwo przyjmowania przez dzieci negatywnych wzorców społecznych, co w konsekwencji może doprowadzić do dziedziczenia statusu bezrobotnego.

Kolejnym bardzo ważnym problemem rodzin są uzależnienia i współuzależnienie, zawężone tutaj do alkoholizmu, który może rozwijać się ze względu na panujące bezrobocie, a rodzic z kolei zanikanie tradycyjnych form rodziny ze względu na patologię wynikającą z danego uzależnienia.

Podsumowując, na terenie gminy Biesiekierz można wyszczególnić problemy z różnych dziedzin życia, oraz te, które dotyczą różnych grup wiekowych. Możemy zaobserwować, że w danym środowisku występuje wielość problemów, zatem jeden problem może być przyczyną, jak również skutkiem innych problemów.

Dostrzeżone problemy społeczne wymagają podejmowania wszechstronnych działań w celu przeciwdziałania sytuacjom krytycznym, poprawy warunków bytowych oraz wyrównania różnic socjalnych w wielu obszarach aktywności społecznej.

Wybrane problemy społeczne poddane analizie / ocenie:

- bezrobocie.
- ubóstwo.
- alkoholizm.

IV.1. Bezrobocie

Pozycja osób bezrobotnych na rynku pracy silnie wpływa na sytuację finansową gospodarstw domowych. W grupie osób, które nie pracowały, można zidentyfikować największy odsetek doświadczających ubóstwa. Sytuacja danej osoby na rynku pracy jest uzależniona od poziomu wykształcenia, płci i wieku. Bardzo wyraźnie widać, że wraz ze wzrostem poziomu wykształcenia maleje zagrożenie ubóstwem. Na brak pracy w gminie Biesiekierz są przede wszystkim narażone:

- osoby o niższym poziomie wykształcenia,
- kobiety, szczególnie te dłużej pozostające bez pracy,
- młodzież wkraczająca na rynek pracy bez lub ze skromnym doświadczeniem zawodowym,
- osoby, które przekroczyły 45 – 50 rok życia.

Wśród ankietowanych osób aż 26 % zadeklarowało, iż są zarejestrowani w PUP, jako osoby bezrobotne.

Bezrobocie jest od kilku lat dominującą przyczyną przyznawania świadczeń z pomocy społecznej. W roku 2014 Ośrodek Pomocy Społecznej w Biesiekierzu udzielił pomocy 152 rodzinom na terenie gminy powodu bezrobocia, co stanowi aż 55% łącznych oferowanych pomocy. Powrót na rynek pracy klientów Ośrodka jest utrudniony, a często nawet niemożliwy we względu na niski poziom wykształcenia i kwalifikacji (lub ich brak) oraz skutki, jakie stały się ich udziałem w związku z długotrwałym brakiem zatrudnienia (m.in. niska samoocena, brak wiary w siebie i swoje możliwości, stres, bierność, brak motywacji. Należy jednocześnie zaznaczyć, że to bezrobocie jest najłatwiejszym do zdiagnozowania problemem, gdyż to z nim utożsamiają się sami podopieczni. Mimo iż z danych PUP wynika, że bezrobocie na terenie gminy spada, jednak dane te nie pokazują swojej „drugiej twarzy”, czyli że zmniejszenie wskaźników wynika z wykreślenia osób które nie stawily się na podpis, czy z lenistwa podopiecznych „po co mam się rejestrować, jeżeli zarejestrowany/a jest mąż/żona”

Bezrobocie rzadko występuje w odosobnieniu, najczęściej obok niego, pojawiają się takie problemy będące przyczyną bądź skutkiem: uzależnienia, przemoc, bezdomność, ubóstwo. Takie nawarstwianie problemów jest zgubne i w swoich skutkach prowadzi do degradacji życia rodzinnego. Pociąga za sobą i jest przyczyną nasilania się społecznych patologii tj.: trudności wychowawcze z dziećmi, zainteresowanie używkami. Zjawisko to sprzyja także

izolacji społecznej, staje się czynnikiem utraty kwalifikacji zawodowych, pogarsza stan zdrowia, wpływa na zwiększoną ilość bezproduktywnego spędzania czasu.

Charakterystyka poziomów problemu społecznego, jakim jest bezrobocie:

Poziom niski

Osoba bezrobotna, czyli niepracująca, aktywnie poszukująca zatrudnienia w ciągu ostatniego miesiąca oraz gotowa podjąć pracę w ciągu najbliższych dwóch tygodni. Nie występuje efekt zniechęcenia bezskutecznym poszukiwaniem zatrudnienia;

Poziom średni

Osoba zarejestrowana w Powiatowym Urzędzie Pracy, jako bezrobotna stosująca głównie bierne metody poszukiwania zatrudnienia.

Poziom wysoki

Osoba pozostająca bez pracy długookresowo, zniechęcona poszukiwaniem zatrudnienia. Nie pracuje, od co najmniej dwóch lat. Nie współpracuje ze służbami zatrudnienia.

Wnioski:

Według danych Głównego Urzędu Statystycznego, już w 2020 roku, spodziewać się możemy znacznego odpływu osób z rynku pracy. Zniknie z niego 2 mln osób, a bezrobocie spadnie do ok. 3%. Problemem jest, że szereg osób pozostających obecnie bez pracy będzie miało utrudniony powrót na ścieżkę zawodową z uwagi na długotrwałe bezrobocie. Działania o charakterze aktywnej integracji powinny zmierzać w kierunku rozwoju podmiotów ekonomii społecznej, współpracy z organizacjami samorządowymi i innymi instytucjami w zakresie przeciwdziałania bezrobociu, prowadzenie działań aktywizujących i prewencyjnych w zakresie aktywnej polityki społecznej.

Analiza SWOT-RYNEK PRACY

MOCNE STRONY

- Bezpośredni kontakt PUP z pracodawcami.
- Zaangażowanie pracowników OPS i PUP na rzecz problemu bezrobocia.
- Realizacja projektów systemowych dla osób bezrobotnych.
- Zasoby kadrowe pomocy społecznej o wysokich kwalifikacjach (praca w celu zwiększenia motywacji u podopiecznych)
- Współpraca OPS z Gminną Komisją Rozwiązywania Problemów Alkoholowych- pracownicy OPS należą do Zespołu
- Współpraca OPS z Zespołem Interdyscyplinarnym –pracownicy OPS należą do Zespołu
- Współpraca OPS ze Służbą Kuratorską przy Sądzie Rejonowym.
- Współpraca OPS ze organizacjami pozarządowymi.
- współpraca OPS z sołtysami-dotyczy prac społecznie-użytecznych

SŁABE STRONY

- Odływ wykształconej młodzieży.
- Niedostateczna informacja o rynku pracy dla młodzieży uczącej się.
- Niski poziom kwalifikacji osób bezrobotnych i zagrożonych bezrobociem.
- Wzrost patologii społecznych: alkoholizmu, zanikania tradycyjnych form rodziny, izolacji społecznych.
- Brak wzorców rodzinnych dotyczących kształcenia, zdobycia wykształcenia.
- Brak dużych zakładów szczególnie w sferze produkcyjnej.
- Zbyt mała liczba przedsiębiorstw produkcyjno usługowych.
- Mała liczba projektów organizowana przez pomoc społeczną na rzecz aktywnej integracji.

SZANSE

- Wykorzystanie potencjału ludzkiego (bezrobotnych)
- Współpraca z partnerami lokalnymi.
- Współpraca z sąsiednimi gminami, powiatem.
- Umiejętność pozyskiwania środków zewnętrznych na rzecz przeciwdziałania bezrobociu.

ZAGROŻENIA

- Mała ilość nowych miejsc pracy
- Niewystarczające środki finansowe na aktywne formy przeciwdziałania bezrobociu.
- Pasywna pomoc oferowana przez OPS (świadczenia pieniężne).
- Mała ilość pomocy aktywnej oferowana przez OPS I PUP.
- brak wykształcenia i nienadążanie za postępem technologicznym przez bezrobotnych

IV.2. Alkoholizm.

Kolejnym zauważalnym zjawiskiem w obszarze pomocy społecznej jest alkoholizm. Choroba alkoholowa jest problemem nie tylko osoby nadużywającej, lecz całej rodziny. Prowadzi ona do współzależnienia, często przemocy, stanowi poważne zagrożenie dla prawidłowego funkcjonowania członków rodziny. Uzależnienie alkoholowe jest wskazywane, jako jedno z następstw procesu zmian gospodarczych, czego przyczyną jest pogłębiające się bezrobocie. Uzależnienie od alkoholu jest chorobą wieloczynnikową, biopsychospołeczną, uszkadzającą funkcjonowanie człowieka w sferze somatycznej, psychologicznej, duchowej i społecznej. Jest to trudny do rozwiązania problem społeczny, gdyż zarówno jego źródłem jak i skutkiem są inne problemy. Nadużywanie alkoholu powoduje szkody we wszystkich sferach życia. Problemami współlistniejącym są: ubóstwo, bezrobocie, długotrwała choroba, bezdomność. Pomoc społeczna udzielana jest rodzinom i osobom dotkniętym problemem alkoholowym, lecz często z uwagi na inne nakładające się problemy społeczne, które są skutkiem alkoholizmu rodziny kwalifikowane są do pomocy z przyczyn wtórnych. Z uwagi na złożoność problemu pracownicy socjalni bezustannie monitorują rodziny z problemem alkoholowym i wspierają je pracą socjalną. Często również podejmują współpracę z innymi jednostkami i instytucjami działającymi na rzecz wspierania rodziny.

Nadużywanie napojów wysokokowych stanowi dziś bezdyskusyjnie jedną z najpoważniejszych kwestii do rozwiązania. Jest to problem złożony, który jest trudny do przezwyciężenia dla wielu mieszkańców.

Wg danych z ankiet badających problemy społeczne gminy, 66 % ankietowanych uważa, że najważniejszym problemem społecznym jest alkoholizm. Patrząc na tę informację stwierdzić należy, że dane są zatrważające. Coraz częściej po alkohol sięgają młodzi ludzie z nadmiarem wolnego czasu, którzy zaczynają przebywać w nieodpowiednim towarzystwie. Kolejnym niezmiernie niepokojącym zjawiskiem jest nadużywanie alkoholu przez całe rodziny, gdzie rodzice nadużywają alkoholu nie dając przy tym dobrego wzorca swoim dzieciom, co najczęściej prowadzi do interwencji sądów w sprawy opiekuńczo – wychowawcze. Warto zauważyć, że najczęściej alkoholizmowi towarzyszy przemoc w rodzinie.

Osoby uzależnione od alkoholu mogą liczyć na pomoc Ośrodka Pomocy Społecznej w Biesiekierzu oraz Gminnej Komisji Rozwiązywania Problemów Alkoholowych. Podejmowane są działania profilaktyczne wśród uczniów gminnych placówek oświatowych oraz szkolenia dla rodziców i nauczycieli związane z nadużywaniem alkoholu, narkotyków, czy innych substancji odurzających.

Charakterystyka poziomów problemu społecznego:

Poziom niski:

Okresowe używanie środków uzależniających lub alkoholu. Wzrost tolerancji i ochoty na używki. Nie występują widoczne skutki zdrowotne, społeczne. Osoba używająca ww. środków potrafi pełnić określone role społeczne.

Poziom średni:

Nadużywanie środków psychoaktywnych i alkoholu. Występują: trudności z pełnieniem określonych ról społecznych, zagrożenie stabilności zawodowej, zaniedbywanie rodziny, konflikty domowe, pogłębiające się uzależnienie psychiczne i fizyczne, pojawiające się szkody zdrowotne. Wymagana pomoc specjalistów.

Poziom wysoki:

Uzależnienie od środków psychoaktywnych lub alkoholu. Używki sterują całym życiem i skutkuje niemożnością wypełniania podstawowych ról społecznych. Zalecana terapia stacjonarna lub ambulatoryjna. Może występować zerwanie więzi społecznych.

Wnioski:

Należy położyć większy nacisk na profilaktykę, szczególnie wśród dzieci i młodzieży. Zwiększyć pomoc psychologiczną i prawną dla osób współuzależnionych (najczęściej są nimi rodziny osób uzależnionych). Ważną kwestią jest zaangażowanie środowiska lokalnego w rozwiązywanie problemu uzależnienia od alkoholu. Istotne znaczenie ma także współpraca z organizacjami pozarządowymi, które powinny być wspierane przez samorząd lokalny oraz podniesienie kompetencji osób zaangażowanych w przeciwdziałanie alkoholizmowi.

Analiza SWOT-ALKOHOLIZM

MOCNE STRONY

- Aktywność grup, organizacji pozarządowych, które działają na rzecz rozwiązywania problemów alkoholowych tj.: grupy AA.
- Działanie Sądu Rejonowego, który kieruje na terapię odwykowe.
- Działalność Gminnej Komisji Rozwiązywania Problemów Alkoholowych.
- Współpraca OPS z Gminną Komisją Rozwiązywania Problemów Alkoholowych.
- Współpraca OPS z placówkami oświatowymi na terenie gminy.
- Współpraca GOPS ze Służbą Kuratorską przy Sądzie Rejonowym.
- wspieranie działalności grupy wsparcia dla osób uzależnionych

SŁABE STRONY

- Brak środków finansowych na podnoszenie kompetencji osób.
- Zbyt mała liczba organizowanych zajęć pozaszkolnych dla dzieci i młodzieży.
- Mała liczba organizowanych działań profilaktycznych z zakresu uzależnień i ich skutków.

SZANSE

- wzrost świadomości o potrzebie podejmowania działań w rozwiązywaniu problemów uzależnień.
- Programy profilaktyczne dla dzieci/młodzieży realizowane w placówkach oświatowych.
- Dalsza współpraca OPS z Gminną Komisją Rozwiązywania Problemów Alkoholowych.
- Organizacja zajęć pozaszkolnych dla dzieci i młodzieży w ramach zagospodarowania ich wolnego czasu.

ZAGROŻENIA

- Odrzucenie osób uzależnionych.
- Wzrost spożycia alkoholu
- Obniżenie wieku inicjacji alkoholowej
- Zwiększenie przemocy związanej z uzależnieniem alkoholowym.
- Zbyt łatwy dostęp do środków zmieniających świadomość.

IV.3.Ubóstwo

Ustawa o pomocy społecznej definiuje ubóstwo na podstawie mieszczenia się dochodu rodziny lub osoby w tzw. minimum socjalnym. Ośrodek pomocy społecznej jest zobowiązany do pomocy osobom i rodzinom, których miesięczny dochód nie przekracza kwoty określonej w ustawie o pomocy społecznej na podstawie minimum socjalnego.

Podstawowym czynnikiem ubóstwa jest bezrobocie. Poziom ubóstwa szczególnie widoczny jest w rodzinach wielodzietnych, rodzinach samotnie wychowujących dzieci oraz w rodzinach utrzymujących się ze źródeł niezarobkowych (innych niż renta i emerytura).

Wszelkie pogorszenie sytuacji na rynku pracy lub spowolnienie gospodarcze, szczególnie odbija się na klientach Ośrodka Pomocy Społecznej.

Jednym z najczęstszych powodów przyznawania pomocy przez OPS w Biesiekierzu jest ubóstwo. W 2014 roku ponad 17% ogółu wszystkich rodzin objętych pomocą, jako główny powód trudnej sytuacji wskazało ubóstwo. Problem ubóstwa – to przyczyna niezaspokojenia wielu podstawowych potrzeb. Pomimo podejmowania dotychczasowych działań w zakresie prowadzenia aktywnej polityki społecznej – problem ubóstwa nie znika. Na rozwiązanie tej kwestii wpływa również sytuacja gospodarcza kraju, bariery w rozwoju drobnej przedsiębiorczości, niechęć do tworzenia podmiotów ekonomii społecznej.

Rodziny korzystające z pomocy społecznej otrzymują wsparcie z powodu ubóstwa, co oznacza, że rodziny te nie przekraczają gwarantowanych dochodów uznawanych za wyznaczenie progu ubóstwa. Należy zauważyć, że ubóstwo nie wynika jedynie z krótkotrwałego pogorszenia się sytuacji finansowej rodzin. Z roku na rok zauważalna jest mniejsza ilość beneficjentów pomocy społecznej, których główną dysfunkcją społeczną jest właśnie problem ubóstwa, lecz w dalszym ciągu problem ten dotyczy dużej liczby beneficjentów z terenu gminy.

Charakterystyka poziomów intensywności problemu społecznego:

Poziom niski

Ubóstwo związane z brakami dochodowymi, które wyraża się brakiem możliwości zaspokojenia bieżących potrzeb gospodarstwa domowego.

Poziom średni

Utrwalone ubóstwo dochodowe (braki w dochodach), czyli niski dochód, złe warunki mieszkaniowe , braki w wyposażeniu gospodarstwa domowego, ograniczenia w udziale w życiu społeczności lokalnej (np. brak możliwości opłacenia dziecku wyjazdu na wycieczkę szkolną lub wypoczynku wakacyjnego); narażenie na zjawiska patologii społecznej w wymiarze indywidualnym i grupowym (rodzinnym). Zagrożenie wykluczeniem społecznym.

Poziom wysoki

Długotrwałe ubóstwo dochodowe, przynależność do społeczności zagrożonej zjawiskiem patologii społecznej; zagrożenie bezdomnością, złe warunki mieszkaniowe, zła sytuacja rodzinna, pogarszający się stan zdrowia przy niskim poziomie higieny zdrowotnej. Brak prób samodzielnej poprawy sytuacji. Podleganie procesom wykluczenia społecznego.

Wnioski:

Aby przyczynić się do zmniejszenia ubóstwa na terenie Gminy Biesiekierz należy podjąć szereg działań, m.in.

- podjąć działania mające na celu zwiększenie szans na trwały wzrost dochodów gospodarstw domowych,
- podjąć działania dotyczące rozwoju systemu opieki nad osobami niesamodzielnymi / zależnymi (osoby starsze, niepełnosprawne, dzieci) umożliwiające aktywizację zawodową opiekunów
- współpracować z organizacjami pozarządowymi i innymi instytucjami na rzecz aktywnej integracji,
- zapobiegać utracie mieszkań przez ubogie rodziny i osoby zagrożone wykluczeniem społecznym

Ubóstwo przyczynia się również do wykluczenia społecznego rodzin. Charakterystyczne dla wielu rodzin stają się tzw. „uzależnienie od pomocy społecznej”. Działania zmierzające do ograniczenia zjawiska ubóstwa powinny być prowadzone wielopłaszczyznowo. Jednym z istotnych działań jest rozbudzenie aktywności osób i rodzin dotkniętych tym problemem, poprzez zainteresowanie ich udziałem w gospodarce rynkowej, rozbudzenie potrzeby ustawicznego kształcenia, walkę z patologią i wykluczeniem społecznym, a nade wszystko wzmocnianie i odbudowywanie roli rodziny. W tym celu konieczna wydaje się zmiana

świadomości społecznej, wzmacnianie inicjatyw w zakresie kształtowania i wychowania oraz stworzenia warunków komunikacji społecznej. Dlatego cenne są wszelkie inicjatywy ze strony gminy, które skupiają wokół wszystkie środowiska.

Analiza SWOT-PRZECIWDZIAŁANIE UBÓSTWU

MOCNE STRONY

- Dostrzeżenie potrzeby działań w obszarze aktywnych form pomocy i integracji społecznej.
- Współpraca OPS z PUP (staże, prace społecznie-użyteczne).
- Współpraca OPS ze szkołami i przedszkolami na terenie gminy.
- Współpraca OPS ze organizacjami pozarządowymi.
- Kadra pomocy społecznej o wysokich kwalifikacjach.

SŁABE STRONY

- Zbyt mała liczba instrumentów, które mają wpływa na zmniejszenie ubóstwa
- postrzeganie społeczeństwa przez pryzmat dochodów

SZANSE

- Realizacja projektów programów profilaktycznych, mających na celu zmniejszenie ubóstwa
- Możliwość korzystania z prac interwencyjnych, robot publicznych oferowanych w ramach wsparcia przez PUP.
- Możliwość prowadzenie aktywnej polityki społecznej na terenie gminy

ZAGROŻENIA

- Mała ilość nowych miejsc pracy
- Niewystarczające środki finansowe na prowadzenie aktywnej polityki społecznej
- Pasywna pomoc oferowana przez OPS (świadczenia pieniężne).
- Mała ilość pomocy aktywnej oferowana przez OPS I PUP.
- Brak chęci podjęcia zatrudnienie i zmiany swojej pozycji wśród lokalnej społeczności

V. STRATEGIA ROZWIĄZYWANIA PROBLEMÓW SPOŁECZNYCH

Aby stworzyć skuteczny system pomocy dzieciom, osobom i rodzinom gmina Biesiekierz podejmuje wiele działań skierowanych na rozbudowę metod pracy z indywidualnymi przypadkami, wzmocnienie nacisku na pracę socjalną i pracę środowiskową poprzez aktywizację najbliższej rodziny i środowiska lokalnego.

Priorytetem jest działalność, której istotą ma być ukierunkowanie osób i rodzin potrzebujących wsparcia w stronę usamodzielnienia się w taki sposób, by mogły samodzielnie funkcjonować i rozwiązywać własne problemy.

Grupami, które wymagają szczególnego wsparcia ze strony gminy są:

- Rodziny problemowe, dzieci i młodzież z trudnych środowisk wychowawczych,
- Osoby niepełnosprawne i przewlekle chore,
- Osoby starsze,
- Osoby bezrobotne.

V.1. MISJA.

Misją gminy Biesiekierz jest rozwój gminy poprzez stwarzanie coraz lepszych warunków życia dla jej mieszkańców oraz wysokiej dynamiki rozwoju gospodarczego, który stworzy sprzyjające warunki dla inwestorów przy wykorzystaniu walorów położenia. Realizacja misji jest możliwa tylko poprzez działania mające na celu wzrost poziomu życia mieszkańców, który zostanie osiągnięty poprzez między innymi przeciwdziałanie zjawisku wykluczenia społecznego. Aby zrealizować cel, należy podjąć działania strategiczne dążące do rozwiązania bądź zminimalizowania problemów społecznych środowiska lokalnego, poprzez zapobieganie marginalizacji oraz dążenie do usamodzielniania osób i rodzin.

Cel strategiczny: Wzmacnianie trwałości rodziny i przeciwdziałanie negatywnym zjawiskom dezorganizującym życie rodzinne, poprzez:

Praca socjalna realizowana przez pracowników socjalnych i asystenta rodziny

- Rozwijanie specjalistycznego poradnictwa, w tym poradnictwa rodzinnego,
- Zabezpieczenie potrzeb bytowych dzieci i młodzieży (np. zabezpieczenie posiłków, stypendiów itp.),

- Rozwój grup wsparcia, grup samopomocowych,
- Utrzymanie już istniejących i tworzenie nowych programów lub projektów skierowanych do rodzin lub ich członków (np. w zakresie propagowania życia rodzinnego i wspólnego spędzania czasu itp.),
- Rozwój wolontariatu,
- Integracja działań na rzecz dziecka i rodziny z instytucjami i organizacjami,
- Zapewnienie dzieciom i młodzieży dostępu do alternatywnych form spędzania czasu wolnego (zajęcia pozalekcyjne sportowe, manualne, ruchowe itp.),
- Inicjowanie i rozwój różnych form integracji rodzin ze społecznością lokalną (organizowanie imprez, festynów),
- Realizacja Gminnego Programu Wspierania Rodziny w Gminie Biesiekierz.

Cel strategiczny: Minimalizacja zjawiska ubóstwa i wykluczenia społecznego, poprzez:

- Udzielanie pomocy finansowej, rzeczowej dostosowanej do potrzeb osoby lub rodziny zgodnie z ustawą o pomocy społecznej,
- Wsparcie w poprawie warunków mieszkaniowych poprzez wypłatę dodatków mieszkaniowych i energetycznych,
- Realizacja świadczeń rodzinnych i pomocy osobom uprawnionym do alimentów,
- Praca socjalna na rzecz osób wykluczonych (np. motywowanie do poszukiwania pracy, motywowanie do podjęcia leczenia odwykowego, itp.),
- Współpraca z Powiatowym Urzędem Pracy,
- Kontynuowanie prac społecznie-użytecznych,
- Wsparcie osób zagrożonych bezdomnością i bezdomnych (pomoc w opłatach mieszkaniowych, skierowanie do placówek działających na rzecz bezdomnych).

Cel strategiczny: Wsparcie osób starszych, niepełnosprawnych i przewlekle chorych, realizowane poprzez:

- Zapewnienie odpowiednich form opieki osobom tego potrzebującym (usługi opiekuńcze, wolontariat, ośrodki wsparcia dla seniorów),

- Praca socjalna z rodziną na rzecz wzmocnienia kontaktów, zaangażowania się w pomoc i opiekę,
- Rozpowszechnianie wolontariatu,
- Współpraca z Powiatowym Centrum Pomocy Rodzinie, innymi instytucjami i organizacjami działającymi na rzecz osób niepełnosprawnych,
- Udzielanie pomocy finansowej,
- W przypadku wyczerpania innych możliwości kierowanie i współfinansowanie pobytu w domu pomocy społecznej.

Cel strategiczny: System rozwiązywania problemów uzależnień i przemocy domowej:

- Realizacja Gminnego Programu Profilaktyki Rozwiązywania Problemów Alkoholowych i Narkotykowych,
- Profilaktyka uzależnień (prowadzenie działań profilaktycznych w szkołach, prowadzenie kampanii społecznych itp.),
- Rozwój współpracy instytucji i organizacji działających w sferze przeciwdziałania uzależnieniom,
- Kontynuowanie prac Zespołu Interdyscyplinarnego,
- Rozwój specjalistycznego poradnictwa psychologicznego,
- Realizacja Gminnego Programu Przeciwdziałania Przemocy w Rodzinie oraz Ochrony Ofiar Przemocy w Rodzinie.

VI. ANALIZA SWOT

Analiza mocnych i słabych stron (SWOT) stanowi jedną z podstawowych metod strategicznych polegającą na ocenie elementów, które należy wykorzystać lub też eliminować podczas realizacji zadań na rzecz rozwiązania problemów społecznych. Do analizy danych o problemach posłużyły sprawozdania uwzględniające liczbę osób korzystających z pomocy społecznej, w rozbięciu na poszczególne problemy społeczne, sprawozdania z opracowanych programów wykonawczych. Najważniejsze problemy społeczne: bezrobocie, ubóstwo, niepełnosprawność i alkoholizm są ściśle powiązane z innymi problemami.

Mocne strony

- bezpośrednie sąsiedztwo z miastem,
- współpraca jednostek samorządu terytorialnego (okoliczne gminy, powiat),
- świetlice wiejskie na terenie gminy,
- dobry dostęp do placówek podstawowej opieki zdrowotnej,
- stowarzyszenia działające na terenie gminy,
- Punkt Konsultacyjny
- Środowiskowy Dom Samopomocy dla osób z zaburzeniami psychicznymi i upośledzonymi umysłowo
- działający Zespół Interdyscyplinarny zajmujący się problematyką przemocy

Słabe strony

- brak wyspecjalizowanej kadry (psycholog, mediator) m.in. dla ofiar przemocy,
- brak mieszkań socjalnych i komunalnych,
- wysoki poziom bezrobocia rzeczywistego,
- słabo rozwinięta sieć komunikacyjna,
- niskie kwalifikacje oraz brak wykształcenia bezrobotnych,
- starzejące się społeczeństwo,
- niechęć ludzi do podjęcia zatrudnienia,
- słabo rozwinięty wolontariat,
- niski poziom ludzi osób starszych,
- gmina nie dysponuje miejscami pobytu dla ofiar przemocy,
- brak mieszkań chronionych,
- słabo rozwinięte usługi opiekuńcze świadczone w miejscu zamieszkania.

Szanse

- tendencja spadkowa stopy bezrobocia w regionie,
- integracja środowisk lokalnych,
- możliwość skutecznego pozyskiwania zewnętrznych środków finansowych,
- realizacja programów, projektów, szkoleń,
- rozwój agroturystyki,
- korzystne położenie regionu dla komunikacji oraz występowanie dobrych powiązań sieci dróg lokalnych z krajowymi,
- prowadzenie przez szkoły i inne instytucje programów profilaktycznych

Zagrożenia

- znaczna biurokratyzacja w działaniu instytucji polityki społecznej,
- wzrost patologii spowodowanej brakiem pracy i środków do życia,
- występowanie w społeczeństwie apatii i zniechęcenia,
- wzrost zjawiska nielegalnego zatrudnienia,
- występowanie zjawiska rozpadu więzi społecznych i zaniku kontroli społecznej oraz zagrożeń funkcjonowania rodziny: uzależnień, bezrobocia, przemocy, rozpad więzi rodzinnych

VII. SPODZIEWANE EFEKTY WDRAŻANIA STRATEGII.

Prowadzenie kompleksowych oddziaływań skierowanych do osób i rodzin w celu wspomaganie aktywności mieszkańców Gminy jest niezbędnym warunkiem równomiernego rozwoju społecznego. Szerokie oddziaływanie i wykorzystanie potencjału instytucjonalnego przyczynią się do wprowadzenia lokalnych rozwiązań o charakterze zapobiegawczym.

Realizując podstawowe założenia Strategii na lata 2016-2022 należy spodziewać się osiągnięcia następujących efektów służących mieszkańcom Gminy:

- Zwiększenie stopnia adaptacji społecznej osób i rodzin,
- Wzrost społecznej świadomości w rozwiązywaniu problemów lokalnych,
- Zwiększenie akceptacji środowiska lokalnego wobec osób niepełnosprawnych i ich rodzin,
- Zwiększenie skuteczności edukacji społeczeństwa w zakresie profilaktyki i uzależnień,
- Zmniejszenie ilości spożywanego alkoholu przez dzieci i młodzież oraz zapobieganie spożywania narkotyków i innych psychoaktywnych środków i alkoholu,
- Wypracowanie sposobów diagnozowania problemów społecznych na terenie gminy,
- Zwiększenie oddziaływania służb społecznych w gminie,
- Poprawa sytuacji życiowej rodzin i dzieci,
- Zmniejszenie liczby osób uzależnionych,
- Zwiększenie możliwości uczestnictwa osób niepełnosprawnych w życiu publicznym,
- Zwiększenie możliwości samodzielnego funkcjonowania osób niepełnosprawnych,
- Zwiększenie możliwości wykorzystaniu potencjału zawodowego osób niepełnosprawnych,
- Poprawa skuteczności instytucjonalnych oddziaływań w środowisku osób zagrożonych bezrobociem i bezrobotnych,
- Zwiększenie aktywności zawodowej osób bezrobotnych,
- Objęcie instytucjonalną pomocą jak największej liczby potrzebujących ze szczególnym uwzględnieniem grup społecznie zaniedbanych,
- Poprawa jakości pracy służb społecznych na terenie gminy,
- Zwiększenie skuteczności instytucjonalnego oddziaływania na środowiska dotknięte ubóstwem,
- Objęcie działaniami w ramach realizowanych programów jak najszerszej grupy odbiorców przy optymalnym wykorzystaniu środków.

VIII. MONITOROWANIE I EWALUACJA STRATEGII.

Monitoring i ewaluacja zapisów strategicznych polegają na systematycznej ocenie realizowanych działań oraz modyfikacji kierunków działania w przypadku istotnych zmian społecznych, które mogą pojawić się poprzez zmianę regulacji prawnych czy też narastanie poszczególnych dolegliwości społecznych. Całościowa ocena wymaga odpowiedzi na pytania o zgodność ocenianej polityki z przyjętymi wartościami i zasadami.

Ewaluacja jest działalnością z natury normatywną, gdyż z jednej strony wykorzystuje się w niej istniejące normy, z drugiej zaś w jej wyniku mogą pojawiać się propozycje wprowadzenia nowych norm i procedur. Jest także działalnością instrumentalną, ponieważ jej podstawowym celem jest dostarczenie podmiotom polityki społecznej praktycznej wiedzy potrzebnej przy podejmowaniu decyzji.

Elementami skutecznego monitoringu i ewaluacji będą przede wszystkim:

- *Zespół wdrażający SRPS.*

Zespół powinien zostać powołany przez Wójta odrębnym zarządzeniem, a w jego skład mogą wejść m.in.: zastępca Wójta, Sekretarz, Dyrektor Ośrodka Pomocy Społecznej oraz inne osoby wskazane przez Wójta.

- *Roczna ocena wdrażania Strategii.*

Zespół wdrażający Strategię winien się zbierać raz w roku i oceniać poziom wdrażania poszczególnych celów i kierunków działania. Zespół swoją ocenę powinien przekazać Wójtowi i Radzie Gminy, sugerując przyjęcie proponowanych rozwiązań, np. programów celowych.

Strategia jest dokumentem otwartym, podlegającym ewaluacji i monitoringowi.

Aby strategia przyniosła zaplanowane efekty musi być systematycznie monitorowana. Systematyczna kontrola umożliwi wykrycie wszelakich nieprawidłowości w realizacji przyjętych celów. Dzięki systematycznie przeprowadzanej kontroli możliwa będzie ocena stopnia realizacji zaplanowanych działań.

Wdrożenie Strategii Rozwiązywania Problemów Gminy Biesiekierz rozpocznie się poprzez wprowadzenie jej w życie uchwałą Rady Gminy Biesiekierz. Wdrożenie zaleca się Wójtowi Gminy Biesiekierz oraz Radzie Gminy.

Realizacja Strategii należy do władz samorządowych gminy, a w szczególności do Wójta Gminy, ponieważ to właśnie on kierując bieżącą działalnością gminy ma największy wpływ na opracowanie Strategii, następnie na jej wdrożenie, a w końcu na ocenę jej realizacji.

Wójt Gminy jest kluczową postacią monitoringu. Do jego głównych zadań będzie należał m.in. bezpośredni nadzór nad wdrażaniem Strategii.

Realizacja Gminnej Strategii Rozwiązywania Problemów Społecznych Gminy Biesiekierz na lata 2016-2022 zależeć będzie od różnych czynników, takich jak: sytuacja finansowa Gminy, środki otrzymane z budżetu państwa, rządowe programy naprawcze, zaangażowanie lokalnych Władz i instytucji oraz aktywności samych mieszkańców gminy.

IX. WNIOSKI KOŃCOWE.

Zapisy zawarte w Strategii realizowane będą zgodnie z wymienionymi działaniami oraz w zależności od pozyskanych środków finansowych. Strategia jest dokumentem otwartym. Będzie podlegać okresowym weryfikacjom i niezbędnym modyfikacjom, które będą związane ze zmieniającą się rzeczywistością społeczno – ekonomiczną, zidentyfikowanymi potrzebami mieszkańców i wymogami prawa. Zgodnie z głównym celem niniejszej Strategii, jej realizacja powinna przyczynić się do poprawy, jakości życia wszystkich mieszkańców gminy Biesiekierz, ze szczególnym uwzględnieniem grup zagrożonych wykluczeniem społecznym.