

PROJEKT ZAGOSPODAROWANIA TERENU

NAZWA ZAMIERZENIA
BUDOWLANEGO

Budowa gminnego żłobka w Parnowie wraz z rozbudową istniejącej kuchni przedszkola oraz łącznika między budynkami wraz z infrastrukturą towarzyszącą

ADRES OBIEKTU
BUDOWLANEGO

**PARNOWO, działka nr 69/4,
obręb 0040 Parnowo, gm. Biesiekierz**

IDENTYFIKATOR
DZIAŁKI EW.

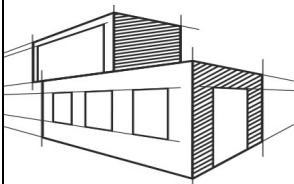
320902_2.0040.69/4

KATEGORIA OBIEKTU
BUDOWLANEGO

IX

INWESTOR

**Gmina Biesiekierz
Biesiekierz 103, 76-039 Biesiekierz**

JEDNOSTKA
PROJEKTOWA

BIURO PROJEKTOWE JAROSŁAW PIESZKUR

77-140 Kołczygłowy, Gałąźnia Mała 10/I

tel.: 663-546-577

e-mail: jaroslaw.pieszkur@gmail.com

NIP 8421704234 REGON 380439431

Stanowisko	Imię i nazwisko	Specjalność/ Numer uprawnień	Podpis
Projektant	mgr inż. arch. Andrzej Tyszecki	architektoniczna bez ograniczeń A/PNB/8300/124/79	
Projektant sprawdzający	mgr inż. arch. Maria Berlińska - Wytyk	architektoniczna bez ograniczeń UAN-U.73424/1/96	
Projektant	mgr inż. Jarosław Pieszkur	konstrukcyjno-budowlana bez ograniczeń ZAP/0207/PBKb/17	
Projektant sprawdzający	mgr inż. Karol Kraczek	konstrukcyjno-budowlana bez ograniczeń ZAP/0072/PWBKb/18	
Projektant	mgr inż. Maciej Pater	instalacje sanitarne bez ograniczeń POM/0292/PBS/15	
Projektant sprawdzający	mgr inż. Łukasz Soja	instalacje sanitarne bez ograniczeń ZAP/0086/PWBS/21	
Projektant	mgr inż. Tomasz Juskiewicz	instalacje elektryczne bez ograniczeń ZAP/0188/PWOE/14	
Projektant sprawdzający	inż. Grażyna Kalita	instalacje elektryczne bez ograniczeń A/PNB/8300/23/79	

Kod obiektu	NR PROJEKTU	Data opracowania	Nr egzemplarza
BO	0160-2018	13.06.2025 r.	1

SPIS ZAWARTOŚCI PROJEKTU ZAGOSPODAROWANIA TERENU

Strona tytułowa	str. 1
Spis zawartości	str. 2
Część opisowa.....	str. 3 – 9
Część graficzna.....	str. 10
Rys. nr Z1 – Projekt zagospodarowania terenu skala 1:500	str. 10
Oświadczenie zgodności Projektu zagospodarowania terenu.....	str. 11
Uprawnienia budowlane.....	str. 12 – 23
Świadectwa przynależności projektanta do Izby Inżynierów Budownictwa.....	str. 24 – 31

CZĘŚĆ OPISOWA

do projektu zagospodarowania terenu dla budowy gminnego żłobka w Parnowie wraz z rozbudową istniejącej kuchni przedszkola oraz łącznika między budynkami wraz z infrastrukturą towarzyszącą w m. Parnowo na działce nr 69/4, obręb ew. 0040 Parnowo, gm. Biesiekierz

1.0. Dane ogólne

1.1. Podstawa opracowania

- zlecenie Inwestora,
- umowa o prace projektowe.

1.2. Materiały wyjściowe do opracowania

- mapa sytuacyjno-wysokościowa w skali 1:500,
- wizja w terenie,
- obowiązujące normy i przepisy,
- uzgodnienia z Inwestorem.

2.0. Przedmiot zamierzenia budowlanego

Przedmiotem niniejszego opracowania jest projekt zagospodarowania terenu dla realizacji zamierzenia budowy gminnego żłobka w Parnowie wraz z rozbudową istniejącej kuchni przedszkola oraz łącznika między budynkami wraz z infrastrukturą towarzyszącą: (przyłączami: kanalizacji sanitarnej, wodociągowym oraz wewnętrznej instalacji energetycznej zalicznikowej) oraz niezbędnym zagospodarowaniem działki w miejscowości Parnowo na działce nr 69/4, obręb ew. 0040 Parnowo, gm. Biesiekierz

3.0. Istniejący stan zagospodarowania działki lub terenu, w tym informację o obiektach budowlanych przeznaczonych do rozbiórki

Przedmiotowa działka nr 69/4 zlokalizowana jest w miejscowości Parnowo w gminie Biesiekierz. Działka stanowi teren o kształcie wieloboku usytuowana bezpośrednio przy drogach gminnych – od strony wschodniej działka nr 265 oraz od strony północnej działka nr 266. Działka nie jest objęta planem miejscowym. Aktualnie na działce znajduje się budynek przedszkola wraz z placem zabaw w zachodniej części działki. Teren inwestycji porośnięty licznymi drzewami i krzewami. Dojazd do projektowanego budynku zapewniony jest istniejącym zjazdem z drogi gminnej (działka nr 265) oraz projektowanym zjazdem z drogi gminnej (działka nr 266). Pozostały teren przeznaczony jest pod zieleń niską trawiastą. Działka w całości jest ogrodzona. Powierzchnia terenu w obrębie planowanej inwestycji układa się ze spadkiem w kierunku zachodnim a jego rzędna zawiera się w przedziale 35,40 ÷ 35,82 m n.p.m.

4.0. Projektowane zagospodarowanie działki lub terenu, w tym urządzenia budowlane związane z obiektami budowlanymi, sposób odprowadzania lub oczyszczania ścieków, układ komunikacyjny, sposób dostępu do drogi publicznej, parametry techniczne sieci i urządzeń uzbrojenia terenu, ukształtowanie terenu i układ zieleni, w zakresie niezbędnym do uzupełnienia części rysunkowej projektu zagospodarowania działki lub terenu

4.1. Projektowana zabudowa

Na opracowanym terenie działki wprowadza się zabudowę kubaturową składającą się z niepodpiwniczonego przylegającego jedną ścianą do istniejącego budynku przedszkola, parterowego budynku żłobka. Zaprojektowany budynek zgodnie z lokalizacją inwestycji celu publicznego.

Budynek żłobka zlokalizowany jest w centralnej części działki, przylegający do zachodniej części ściany istniejącego budynku przedszkola. Poziom posadzki na parterze budynku, czyli poziom $\pm 0,00$ ustalono na takim samym poziomie co istniejący budynek przedszkola z uwagi na możliwość połączenia komunikacyjnego obu budynków w tym również dla osób niepełnosprawnych. Takie usytuowanie budynku pozwala na racjonalne wykorzystanie powierzchni działki, dogodną obsługę komunikacyjną i jest zgodne z Decyzją o warunkach zabudowy.

4.1.1. Usytuowanie budynku, naturalne oświetlenie, przesłanianie

Z analizy nasłonecznienia wynika, że budynek nie będzie zacieniał obszarów potencjalnej zabudowy sąsiadującej, w czasie dłuższym niż 3 godziny między godziną 7.00 a 17.00, zgodnie z §60 ust.

1 ww. rozporządzenia. Zgodnie z §13 wykonano analizę nasłonecznienia, z wynikiem pozytywnym. Tereny potencjalnej zabudowy na działkach sąsiednich znajdują się w odległości większej niż wysokość przesłaniania projektowanego budynku. Odległość budynku z pomieszczeniami przeznaczonymi na pobyt ludzi od innych obiektów umożliwia naturalne oświetlenie pomieszczeń.

Odległość projektowanego budynku od sąsiadujących budynków jest większa od dopuszczalnych 8 m.

Odległość budynku żłobka od sąsiednich zabudowanych działek wynosi:

- od strony wschodniej, graniczy z istniejącym budynkiem przedszkola;
- od strony południowej, od granicy z działką budowlana nr 74/9 – 23,42 m i 27,26 m i od granicy z dz. drogową nr 69/3 – 4,03 m i 4,22 m;
- od strony zachodniej, od granicy z działką drogową nr 69/3 – 20,05 m i 21,04 m;
- od strony północnej, od granicy z działką drogową nr 266 – 35,72 m i 33,19 m i od granicy z dz. budowlaną nr 69/1 – 6,22 m i 5,89 m.

Odległości te są zgodne z wymogami z §271 - 272 ust. 1. oraz §12 i §13 ; §57; §60 rozporządzenia Warunki Techniczne jakim powinny odpowiadać budynki i ich usytuowanie.

Przeznaczenie projektowanego budynku jest zgodne z analizą warunków oraz ze stanem faktycznym i została zlokalizowana w liniach rozgraniczających teren inwestycji.

4.2. Urządzenia budowlane związane z obiektami budowlanymi

4.2.1. Miejsce postojowe dla pojazdu osobowego

Projektuje się 15 miejsc postojowych o wymiarach 2,5 x 5,0 m oraz jedno miejsce postojowe przeznaczone dla osoby niepełnosprawnej o wymiarach 3,6 x 5,0 m w północnej części działki w odległości 9,89 m od projektowanego budynku oraz w odległości 16,36 m. Dodatkowo na działce nr 265 lokalizowane są istniejące miejsca postojowe w ilości 10 miejsc o wymiarach 2,5 x 5,0 m obsługujące inwestycje.

4.2.2. Miejsce gromadzenia odpadów stałych

Plac pod pojemniki na odpady stałe o wymiarach 1,0 m x 2,0 zlokalizowano przy istniejącej wiaćcie, przyjęto 4 pojemniki do selektywnej zbiórki. Wielkość pojemników do gromadzenia odpadów stałych została dostosowana do selektywnej zbiórki zgodnie z Uchwałą Rady Gminy.

4.2.3. Ogrodzenie

Istniejące ogrodzenie terenu – bez zmian. W istniejącym ogrodzeniu przy nowym wjeździe w północnej części działki, projektuje się nową bramę wjazdową i furtkę. Szerokość bramy wjazdowej min. 3,0 m. Szerokość furtki 1,0 m. Furtka umożliwiająca dostęp dla osób niepełnosprawnych.

4.3. Sposób odprowadzania lub oczyszczania ścieków

Ścieki bytowo – gospodarcze odprowadzane do gminnej sieci kanalizacyjnej.

4.4. Projektowany układ komunikacyjny

Na dojścia i dojazdy do budynku i miejsca postojowe przewidziano nawierzchnie utwardzone z kostki betonowej na podbudowie piaskowo-cementowej stosownie do nośności drogi. Ciąg pieszo-jezdny o szerokości 5,0 m. Projekt przewiduje wyprofilowanie nawierzchni tak, by odprowadzać wody opadowe na tereny zielone nie zalewając działek sąsiednich.

Proponowana konstrukcja nawierzchni ciągu pieszo-jezdnego i miejsc postojowych:

- | | |
|---|-------|
| - warstwa ścieralna z kostki betonowej | 8 cm |
| - podsypka piaskowo-cementowa 1:4 | 3 cm |
| - podbudowa zasadnicza z tłucznia kamiennego $I_{s_{min}}=0,97$ | 15 cm |
| - podłoże naturalne zagęszczone | |

4.5. Sposób dostępu do drogi publicznej

Wjazd na teren zamierzenia inwestycyjnego istniejącym zjazdem z drogi gminnej (działka nr 265) oraz projektowanym zjazdem z drogi gminnej (działka nr 266) – wg odrębnego opracowania.

4.6. Parametry techniczne sieci i urządzeń uzbrojenia terenu

Instalacje i uzbrojenie terenu zaprojektowane zostaną zgodnie z warunkami technicznymi i opiniami wydanymi przez zarządców sieci.

Likwidacja istniejących przyłączy: wodociągowego, kanalizacji sanitarnej, nie są związane funkcjonalnie z obiektami na działkach sąsiednich oraz nie wpłyną negatywnie na te obiekty a także pozostałe obiekty z tymi przyłączami powiązanymi.

W związku z gęstym uzbrojeniem terenu objętego opracowaniem oraz możliwością wystąpienia, innych niezainwentaryzowanych w zasobach geodezyjnych podziemnych elementów uzbrojenia oraz

brakiem możliwości stwierdzenia stanu przedmiotowej infrastruktury, w przypadku odmiennym, przyłącza do sąsiednich obiektów zostaną odtworzone na koszt Inwestora za zgodą i wytycznymi gestorów sieci.

4.6.1. Zaopatrzenie w wodę

W celu zapewnienia dostawy wody do budynku, projektuje się przyłącze wodociągowe od istniejącej sieci wodociągowej na działce nr 68 do studzienki wodomierzowej na dz. nr 68. Wodomierz główny zaprojektowano w studzienice wodomierzowej szczelnej z włazem o średnicy 1200 mm w odległości 4,45 m od granicy z działką nr 69/1.

4.6.2. Odprowadzenie ścieków sanitarnych

W celu odprowadzenia ścieków bytowo-gospodarcze z budynku projektuje się przyłącze kanalizacji sanitarnej do istniejącej sieci kanalizacyjnej zlokalizowanej na dz. nr 68. Ścieki są odprowadzane w sposób grawitacyjny przewodem $\varnothing 160$ PCV ze spadkiem min 1.5% w kierunku studni rewizyjnej. Na załamaniu trasy i połączeniu przewodów przewidziano polietylenowe studzienki rewizyjne $\varnothing 425$. Przewód zagłębić poniżej strefy przemarzania.

4.6.3. Sieć i instalacja energii elektrycznej

Od zestawu złączowo - pomiarowego - szafka złącza lokalizowana na dz. nr 68 wyprowadzić kabel zasilający YKY 4x16 mm² (+ FeZn 30x4) lub YKYżo5x16 mm² i wprowadzić do budynku podłączając do rozdzielnic elektrycznej budynku.

Projektowany kabel należy ułożyć zgodnie z normą N SEP-E-004 "Elektroenergetyczne i sygnalizacyjne linie kablowe. Projektowanie i budowa" oraz Polskimi Normami.

Kabel ułożyć w rowie o głębokości 0,8 m na podsypce z piasku o grubości 0,1 m i następnie przykryć warstwą piasku o grubości 0,1 m oraz folią PCV. W miejscach zbliżeń lub skrzyżowań z innymi sieciami podziemnymi, w miejscach skrzyżowań z chodnikami i drogami oraz przy wprowadzaniu do budynku projektowany kabel układać w rurach ochronnych typu DVK 50 „AROT”.

4.6.4. Odprowadzenie ścieków deszczowych

Przewiduje się zagospodarowanie wód opadowych w obrębie terenu zainwestowania – zgodnie z Decyzją o warunkach zabudowy – powierzchniowo na grunt. Z uwagi na dużą ilość powierzchni terenu biologicznie czynnego oraz dobre parametry chłonne i retencyjne gruntu nie przewiduje się wystąpienia zalewania działek sąsiednich, ani podtopienia przedmiotowej działki.

4.6.5. Projektowane ukształtowanie terenu i układ zieleni

Teren należy ukształtować ze spadkiem wykluczającym przedostanie się wód opadowych pod fundamenty budynku, zwłaszcza w rejonie odprowadzania tych wód z rur spustowych, rynien oraz ze spadkiem wykluczającym zalanie działek sąsiednich. Projekt nie przewiduje niwelacji terenu mogącej naruszyć stan wody na gruncie, obniżenia lustra wody, czy naruszenia gruntów sąsiednich.

4.6.6. Projektowany układ zieleni

Część działki nieutwardzona i niezabudowana, przeznaczona została na powierzchnię biologicznie czynną, obsadzenie terenu działki zielenią ozdobną i trawiastą zgodnie z częścią rysunkową.

5.0. Zestawienie powierzchni poszczególnych części zagospodarowania działki budowlanej lub terenu

POWIERZCHNIA:	Pow. [m ²]	Proc. [%]
POWIERZCHNIA DZIAŁKI NR 69/4	4 035,00	100,00
FUNKCJA TERENU:		
POWIERZCHNIA ZABUDOWY (KUBATUROWEJ)	967,27	23,97
• zabudowa istniejąca: - budynek przedszkola, wiatła	499,08	12,37
• zabudowa budynkiem gminnego żłobka	468,19	11,60
POWIERZCHNIA UTWARDZONA, w tym:	1 402,77	34,77
• pow. dróg, miejsc postojowych i dojeżdżalnic utwardzonych -istniejąca:	507,69	12,58
• pow. dróg, miejsc postojowych i dojeżdżalnic utwardzonych -projektowana	549,37	13,62

• powierzchnie tarasów i schodów terenowych i murków	343,71	8,52
• miejsce składowania odpadów stałych	2,00	0,05
POWIERZCHNIA BIOLOGICZNIE CZYNNĄ, w tym:	1 664,96	41,26
• Powierzchnia terenów zieleni	1 664,96	41,26

6.0. Informacje i dane

6.1. Zgodność projektu z Decyzją o Warunkach Zabudowy lub MPZP

PARAMETRY	WYMAGANIA DWZ	PROJEKT
Rodzaj inwestycji		
	Zgodnie pkt 1	Budynek użyteczności publicznej – żłobek wraz z rozbudową istniejącej kuchni przedszkola oraz łącznika między budynkami
Rodzaj i funkcja zabudowy oraz zagospodarowania terenu		
rodzaj i funkcja zabudowy	Zgodnie pkt 2	Budynek użyteczności publicznej – żłobek wraz z rozbudową istniejącej kuchni przedszkola oraz łącznika między budynkami wraz z infrastrukturą towarzyszącą
Warunki i wymagania kształtowaniu ładu przestrzennego		
linie zabudowy	Zgodnie pkt 3 a) tiret 1	nieprzekraczalne (zgodnie z załącznikiem graficznym) pokazana w części rysunkowej projektu zagospodarowania terenu; od pozostałych granic zgodnie z przepisami odrębnymi
maksymalna intensywność zabudowy	Zgodnie pkt 3 a) tiret 2	0,257
minimalna i maksymalna nadziemna intensywność zabudowy	Zgodnie pkt 3 a) tiret 3	0,24
szerokość elewacji frontowej	Zgodnie pkt 3 a) tiret 4	32,76 m – budynek żłobka
wysokość zabudowy	Zgodnie pkt 3 a) tiret 5	4,86 m
geometria dachu	Zgodnie pkt 3 a) tiret 6	dach płaski
wskaźnik zabudowy	Zgodnie pkt 3 a) tiret 7	23,97 %
powierzchnia biologicznie czynna	Zgodnie pkt 3 a) tiret 8	41,26 %
ustalenia w zakresie komunikacji i infrastruktury technicznej		
sposób zaopatrzenia w wodę	Zgodnie pkt 3 d) tiret 1	projektowane przyłącze wodociągowe od istniejącej sieci wodociągowej
sposób odprowadzenie ścieków sanitarnych	Zgodnie pkt 3 d) tiret 2	projektowane przyłącze kanalizacji sanitarnej do istniejącej sieci
odprowadzenie wód opadowych	Zgodnie pkt 3 d) tiret 3	wody deszczowe z połaci dachowej odprowadzane na teren działki wody deszczowe z powierzchni utwardzonych w obrębie własnej działki
sposób zaopatrzenia w energię elektryczną	Zgodnie pkt 3 d) tiret 4	zgodnie z warunkami technicznymi przyłączenia do sieci
sposób zaopatrzenia w gaz	Zgodnie pkt 3 d) tiret 5	nie dotyczy
dostęp do drogi publicznej	Zgodnie pkt 3 d) tiret 6	wjazd na teren zamierzenia inwestycyjnego istniejącym zjazdem z drogi gminnej (działka nr 265) oraz projektowanym zjazdem z drogi gminnej (działka nr 266)
liczba i sposób urządzenia miejsc postojowych	Zgodnie pkt 3 d) tiret 7	16 miejsc parkingowych w tym 1 przystosowane dla osób niepełnosprawnych oraz istniejące miejsca postojowe obsługujące inwestycje na dz. nr 265
sposób gospodarowania odpadami komunalnymi	brak informacji	gromadzenie odpadów stałych w pojemnikach w obrębie nieruchomości z zapewnieniem ich wywożenia
sposób zaopatrzenia w energię cieplną	brak informacji	ogrzewanie indywidualne źródło ciepła – pompa ciepła powietrzna

6.2. Dane dotyczące ochrony dziedzictwa kulturowego i zabytków oraz dóbr kultury

Działka inwestycyjna nie jest wpisana do rejestru zabytków. Obszar objęty inwestycją znajduje się w granicach historycznego układu ruralistycznego miejscowości Parnowo, figurującego w wykazie zabytków nieruchomych Gminy Biesiekierz, wyznaczonych przez Zachodniopomorskiego Konserwatora Zabytków do wojewódzkiej ewidencji zabytków.

6.3. Wpływ eksploatacji górniczej na teren zamierzenia budowlanego

Projektowana inwestycja nie znajduje się w granicach terenu górniczego ani nie znajduje się pod wpływem eksploatacji górniczej.

Projektowana inwestycja nie jest zlokalizowana na terenach zakwalifikowanych jako tereny osuwiskowe.

6.4. Informacje i dane o charakterze i cechach istniejących i przewidywanych zagrożeń dla środowiska oraz higieny i zdrowia użytkowników projektowanych obiektów budowlanych i ich otoczenia w zakresie zgodnym z przepisami odrębnymi

Charakter inwestycji nie stwarza zagrożenia i zanieczyszczeń dla środowiska wodno – gruntowego oraz higieny i zdrowia użytkowników projektowanych obiektów budowlanych i ich otoczenia w zakresie wynikającym z przepisów odrębnych.

Zamierzenie nie zaliczane do przedsięwzięć mogących znacząco oddziaływać na środowisko oraz przedsięwzięć mogących potencjalnie znacząco oddziaływać na środowisko, wymagających postępowania w sprawie środowiskowych uwarunkowań. Zamierzenie inwestycyjne nie spowoduje również powstawanie czynników fizycznych i chemicznych, które stanowiłyby zagrożenie w zakresie ochrony środowiska. Zgodnie z decyzją o warunkach zabudowy wszystkie założenia związane z ochroną środowiska w zakresie zdrowia ludzi, ochrony powietrza, ochrony przed hałasem, ochrony przyrody oraz gleby zostaną spełnione.

Istniejący stan zagospodarowania działki pozwala na powyższe zamierzenie inwestycyjne bez naruszenia: istniejących obiektów, układu komunikacyjnego, sieci uzbrojenia terenu z przeciwpożarowym zaopatrzeniem wodnym, ukształtowania terenu i zieleni.

Projektowane zagospodarowanie terenu oraz projektowany obiekt nie są narażone na zagrożenie powodzią. W związku z tym nie ma potrzeby stosowania środków chroniących teren i obiekty przed zagrożeniem powodzią, np. wałów przeciwpowodziowych.

Projektowana inwestycja nie powoduje ograniczeń w użytkowaniu przyległych nieruchomości, nie pogarsza ich użytkowania, nie stanowi zagrożenia wpływem wód powierzchniowych i roztopowych, nie powoduje zacinienia tych nieruchomości oraz nie stwarza zagrożenia obsuwaniem się ziemi..

Projektowana inwestycja nie będzie stanowiła promieniowania, w szczególności jonizującego, pola elektromagnetycznego i innych zakłóceń, które przekraczałyby dopuszczane normą wielkości 45dB w nocy i 55dB w dzień. Brak drzew nieowocowych kolidujących z inwestycją które kwalifikowały by się do wycięcia. Nie zmienia się stanu wody na gruncie, a zwłaszcza kierunku odpływu znajdującej się na jego gruncie wody opadowej – ze szkodą dla gruntów sąsiednich.

7.0. Dane dotyczące warunków ochrony przeciwpożarowej

7.1. Zapotrzebowanie na wodę do zewnętrznego gaszenia pożaru

Dla budynku wymagane jest zapewnienie wody do zewnętrznego gaszenia pożaru w ilości 10l/s.

Niezbędnym źródłem wody jest istniejący hydrant zewnętrzny o wydajność 5,2l/s zlokalizowany w odległości 43,36 m od projektowanego budynku żłobka. Dodatkowym, uzupełniającym źródłem wody gaśniczej jest punkt czerpania wody przy naturalnym zbiorniku wodnym (jezioro Parnowskie) zlokalizowane ok. 200 m od chronionego budynku.

7.2. Drogi pożarowe oraz dojścia dla ekip ratunkowych

Budynek wymaga i dla budynku projektuje się doprowadzenie drogi pożarowej o utwardzonej nawierzchni, umożliwiającej dojazd pojazdów jednostek ochrony przeciwpożarowej do obiektu budowlanego o każdej porze roku, spełniającej wymagania § 12 ust. 7 rozporządzenia [3] tj. połączoną z budynkiem utwardzonym dojściem o szerokości minimalnej 1,5 m i długości nie większej niż 30 m, w sposób zapewniający dotarcie bezpośrednio lub drogami ewakuacyjnymi do każdej strefy pożarowej. Droga pożarowa wykonania jako odcinek drogi pożarowej o długości nie większej niż 15 m, z którego wyjazd jest możliwy jedynie przez cofanie pojazdu. Minimalna szerokość drogi pożarowej, zgodnie z § 13 ust. 2 rozporządzenia [3], będzie wynosić 4 m oraz będzie umożliwiać przejazd pojazdów o nacisku

osi na nawierzchnię jezdni co najmniej 50 kN. Nachylenie podłużne drogi pożarowej nie przekroczy 5%. Promień zewnętrzny łuku na drodze pożarowej będzie nie mniejszy niż 11 m.

Drogę pożarową do przedmiotowego budynku stanowią drogi gminne od strony północnej budynku (dz. nr 266) oraz od strony wschodniej budynku (dz. nr 265). Z drogi wewnętrznej zapewniono utwardzone dojście o szerokości 1,5 m i długości nie większej niż 30 m do budynku – zgodnie z częścią graficzną.

8.0. Inne niezbędne dane wynikające ze specyfiki, charakteru i stopnia skomplikowania obiektu budowlanego lub robót budowlanych

Obiekt o niskim stopniu skomplikowania, technologia prac zgodnie z informacją BIOZ, wykonywanie prac zgodnie z planem BIOZ, technologia nie wymaga korzystania z ciężkiego sprzętu budowlanego, brak konieczności korzystania z wind towarowych i osobowych.

Projektowany budynek jest budynkiem wolnostojącym 1 kondygnacyjnym, o prostej konstrukcji. Warunki gruntowo-wodne - proste. Obiekt zaliczamy do I kategorii geotechnicznej.

9.0. Informacja o obszarze oddziaływania obiektu

Nr ewidencyjny działki	Podstawa formalno-prawna włączenia do obszaru objętego oddziaływaniem	Uwagi
69/4	Ustawa z dnia 07.07.1994 r. Prawo budowlane (tekst jednolity Dz. U. 2021 poz. 2351 z późn. zmianami).	Zastosowanie znajduje: art. 5 ust. 1 – należy badać, czy projektowany obiekt nie doprowadzi do ograniczenia pobliskich terenów w zakresie zapewnienia im wskazanych w tym przepisie wymagań ogólnych.
	Rozporządzenie Ministra Infrastruktury z dnia 12.04.2002 r. w sprawie warunków technicznych, jakim powinny odpowiadać budynki i ich usytuowanie (tekst jednolity Dz. U. z 2019 r., poz. 1065 z późn. zmianami).	Analiza pod kątem wyznaczenia w otoczeniu obiektu budowlanego terenu, na który obiekt oddziałuje wprowadzając ograniczenia w jego zagospodarowaniu. Zastosowanie znajduje Dział II – zabudowa i zagospodarowanie działki, w szczególności: Rozdział 1 § 12. ¹⁶¹ – usytuowanie budynku.
	Rozporządzenie Ministra Infrastruktury z dnia 12.04.2002 r. w sprawie warunków technicznych, jakim powinny odpowiadać budynki i ich usytuowanie (tekst jednolity Dz. U. z 2019 r., poz. 1065 z późn. zmianami).	Rozdział 1 § 13. ¹⁶¹ – ograniczenie naturalnego oświetlenia pomieszczeń przeznaczonych na pobyt ludzi. Rozdział 2 § 14.1 – dostęp do drogi publicznej. Rozdział 4 § 22.1; § 23.4 i § 24.1 – miejsca gromadzenia odpadów stałych. Rozdział 5 § 26.1; § 28.2, § 29, § 30, § 31, i § 34 – uzbrojenie techniczne działki i odprowadzenie wód powierzchniowych. Rozdział 2 § 60.1. – nasłonecznienie oraz wysokość przesłaniania działek sąsiednich.
	Ustawa z dnia 10.04.1997 r. – Prawo energetyczne (tekst jednolity Dz. U. 2017 r., poz. 220).	Wymagania dotyczące dostępu do sieci energetycznej.
	Ustawa z dnia 07.06.2001 r. o zbiorowym zaopatrzeniu w wodę i zbiorowym odprowadzaniu ścieków (Dz. U. 2017 r. poz. 328).	Wymagania dotyczące dostępu do sieci wodociągowej i kanalizacji sanitarnej.

Wnioski

Zgodnie z przedstawioną analizą, obszar oddziaływania projektowanej inwestycji zamyka się w granicach działki nr 69/4. Projektowana inwestycja dla pozostałych działek sąsiednich nie ogranicza możliwości lokalizacji budynków przy zachowaniu warunków określonych w Rozporządzeniu Ministra Infrastruktury z dnia 12 kwietnia 2002 r. w sprawie warunków technicznych, jakim powinny odpowiadać budynki i ich usytuowanie (tekst jednolity Dz. U. z 2019 r., poz. 1065 z późn. zmianami).

Opracował: mgr inż. arch. Andrzej Tyszecki

*uprawnienia budowlane specjalności architektonicznej
bez ograniczeń nr A/PNB/8300/124/79*

mgr inż. arch. Maria Berlińska - Wytyk

*uprawnienia budowlane specjalności architektonicznej
bez ograniczeń nr UAN-U.73424/1/96*



MAPA DO CELÓW PROJEKTOWYCH

OBIEKT: Parnowo dz. 69/4
Obręb: Parnowo [320902_2.0040]
Jednostka ewidencyjna: Biesiekierz [320902_2]
Powiat: Koszaliński [3209]
Województwo: zachodniopomorskie [32]

SKALA: 1:500
Mapa w układzie współrzędnych: PL-2000/5
Poziom odniesienia wysokości: PL-EVRF2007-NH
Sekoje mapy: 5.216.29.03.3.2, 5.216.29.03.3.4

Obszar opracowania:
ID Pracy: GK.6640.3965.2024
Data opracowania: 11.12.2024r.

W zakresie pomiaru nie badano istnienia obciążeń nieruchomości
w postaci służebności przechodu lub przejazdu.
Nie wyklucza się istnienia w terenie również uzbrojenia,
o którym brak było informacji branżowych i nie zostało odnalezione
w czasie inwentaryzacji geodezyjnej.

Jednostka wykonawstwa geodezyjnego:
USŁUGI GEODEZYJNO-KARTOGRAFICZNE
ŁUKASZ LANDOWSKI
76-012 ŻYDOWO 88"B"
NIP 499-064-43-35 REGON 321256857

Kierownik Pracy - geodeta uprawniony:
Piotr Adamecki, nr upr. 15500 (1.2)

Poświadczam, że niniejszy dokument został opracowany w wyniku prac geodezyjnych i kartograficznych, których rezultaty zawiera operat techniczny pozytywnie zweryfikowany. Jednocześnie informuję, że jestem świadomy odpowiedzialności karnej za złożenie fałszywego oświadczenia.	
Identyfikator zgłoszenia prac geodezyjnych	GK.6640.3965.2024
Organ służby geodezyjnej, który otrzymał zgłoszenie	Starosta Koszaliński
Wykonawca prac geodezyjnych	Usługi Geodezyjno-Kartograficzne Łukasz Landowski 76-012 Żydowo 88"B"
Nr oraz data sporządzenia dokumentu zawierającego wynik pozytywnej weryfikacji	Protokół Weryfikacji Nr GK.6640.3965.2024_45554 z dnia 20-12-2024r.
Imię i nazwisko oraz nr uprawnień zawodowych kierownika prac	Geodeta Uprawniony inż. Piotr Adamecki upr. nr 15500 N

W De40PE TS	Proj. przyłącze wodociągowe od istn. sieci wodociągowej wD90 na działce nr 69/4 do proj. studni wodomierzowej SW
W De40PE SW	Proj. zewnętrzna instalacja wodociągowa w63 x 3,8, od proj. studni wodomierzowej SW do budynku na działce nr 69/4
ks PCV 160	Projektowane przyłącze instalacji kanalizacji sanitarnej ks PCV SN8 160 x 4,7 L=4,00m od istn. sieci kanalizacji sanitarnej na dz. nr 69/4 do projektowanego budynku
ZK-P	Projektowane złącze kablowo-pomiarowe na działce 69/4 przy granicy dz. 265
e YKY 5x16mm2	Projektowany kabel zalicznikowy YKY 5x25mm2 L=56,0 m od proj. złącza kablowego do budynku na działce nr 69/4
36,00	Zakres niwelacji terenu z charakterystycznymi rzędnymi

UWAGA:

- W związku z gęstym uzbrojeniem terenu objętego opracowaniem, stanowiącym wyposażenie wcześniej istniejącej zabudowy oraz możliwością wystąpienia, innych niezienalizowanych w zasobach geodezyjnych podziemnych elementów uzbrojenia oraz brakiem możliwości stwierdzenia stanu przedmiotowej infrastruktury, podczas wykonywania robót ziemnych w miejscach skrzyżowań i kolizji bezwzględnie należy wykonywać przekopy kontrolno - rewizyjne z zachowaniem szczególnej ostrożności, zaś powstałe kolizje z istniejącymi urządzeniami, elementami oraz rurociągami usuwać w porozumieniu z gestorami właściwej infrastruktury w rejonie prowadzonych robót.
- Wszelkie urządzenia, elementy oraz rurociągi istniejące na terenie prowadzonych robót należy traktować jako czynne.

1	Projektowany budynek gminnego żłobka I - liczba kondygnacji
2	Projektowana rozbudowa istniejącej kuchni I - liczba kondygnacji
3	Projektowany zadaszony taras
4	Istniejący budynek gminnego przedszkola II - liczba kondygnacji (częściowe podpiwniczenie)
5	Istniejąca wiat
	Granice opracowania mdcp
	Granice terenu inwestycji
	Nieprzekraczalna linia zabudowy
	Projektowane główne wejście do budynku
	wejsce/wjazd na działkę-istniejące
	wejsce/wjazd na działkę-projektowane
	Istniejąca nawierzchnia utwardzona (ciężki pieszo-jezdne)-kostka betonowa
	Istniejąca nawierzchnia utwardzona - dojścia i schody zewnętrzne
	Istniejące miejsca postojowe obsługujące inwestycje na dz. nr 265-10 szt.
	Nawierzchnia utwardzona (ciężki pieszo-jezdne) szerokości 5,0 m
	Nawierzchnia utwardzona - tarasy i schody zewnętrzne
	Nawierzchnia nieutwardzona (zielen niska)-teren biologicznie czynny 100%
mp	Projektowane miejsca postojowe 5,0 x 2,5 m-15 szt.-kostka betonowa Projektowane miejsca postojowe 5,0 x 3,6 m-1 szt.-kostka betonowa
	Projektowany utwardzony plac 2x1m do ustawienia kontenerów zamykanych na odpady stałe
	Projektowana brama wjazdowa rozwierana
	Projektowana furtka rozwierana
HP	Istniejący hydrant nadziemny
X	Wszystkie istniejące elementy zagospodarowania terenu-do likwidacji

PRACOWNIA PROJEKTOWA		ZAMAWIAJĄCY	
BIURO PROJEKTOWE JAROSŁAW PIESZKUR		Gmina Biesiekierz Biesiekierz 103, 76-039 Biesiekierz	
77-140 KOŁCZYŃSKA GALAŹNIA MAŁA 10/1 tel. 663 546 577 jaroslaw.pieszkur@gmail.com		NAZWA I ADRES INWESTYCJI	
BUDOWA GMINNEGO ŻŁOBKA W PARNOWIE WRAZ Z ROZBUDOWĄ ISTNIEJĄCEJ KUCHNI PRZEDSZKOLA ORAZ ŁĄCZNIKA MIĘDZY BUDYNKAMI WRAZ Z INFRASTRUKTURĄ TOWARZYSZĄCĄ		PROJEKTANT: mgr inż. arch. Andrzej Tyszecki Nr upr. A/PNB/8300/124/79	
PARNOWO, działka nr 69/4, obręb ew. 0040 Parnowo, gm. Biesiekierz		PROJEKTANT SPRAWDZAJĄCY: mgr inż. arch. Maria Berlińska - Wytyk Nr upr. UAN-U.73424/ 1/ 96	
Identyfikator działki 320902_2.0040.69/4		PROJEKTANT: mgr inż. Jarosław Pieszkur Nr upr. ZAP/0207/PBkb/17	
		PROJEKTANT SPRAWDZAJĄCY: mgr inż. Karol Kraczek Nr upr. ZAP/0072/PWBkb/18	
		PROJEKTANT: mgr inż. Maciej Pater Nr upr. POM/0292/PBS/15	
		PROJEKTANT SPRAWDZAJĄCY: mgr inż. Łukasz Soja Nr upr. ZAP/0086/PWBS/21	
		PROJEKTANT: mgr inż. Tomasz Juskiewicz Nr upr. ZAP/0188/PWOE/14	
		PROJEKTANT SPRAWDZAJĄCY: inż. Grażyna Kalita Nr upr. A/PNB/8300/23/79	
TEMAT RYSUNKU		SKALA	
PROJEKT ZAGOSPODAROWANIA TERENU		1: 500	
KOD OBIEKTU	BRANŻA	ETAP	NR PROJEKTU
BO	ARCH.-BUD., SANIT, ELEKT.	PB	0160-2018
			NR RYSUNKU
			Z1
			DATA
			2025-06-13

OŚWIADCZENIE

Na podstawie **art. 34 ust. 3d** ustawy z dnia 7 lipca 1994 r. – **Prawo budowlane** oświadczamy, że projekt zagospodarowania terenu: „**Budowa gminnego żłobka w Parnowie wraz z rozbudową istniejącej kuchni przedszkola oraz łącznika między budynkami wraz z infrastrukturą towarzyszącą**” został sporządzony zgodnie z obowiązującymi przepisami oraz zasadami wiedzy technicznej.

ADRES INWESTYCJI: **PARNOWO, działka nr 69/4,
obręb 0040 Parnowo, gm. Biesiekierz**

INWESTOR: **Gmina Biesiekierz
Biesiekierz 103, 76-039 Biesiekierz**

<i>Stanowisko</i>	<i>Imię i nazwisko</i>	<i>Specjalność/ Numer uprawnień</i>	<i>Podpis</i>
Projektant	mgr inż. arch. Andrzej Tyszecki	architektoniczna bez ograniczeń A/PNB/8300/124/79	
Projektant sprawdzający	mgr inż. arch. Maria Berlińska - Wytyk	architektoniczna bez ograniczeń UAN-U.73424/1/96	
Projektant	mgr inż. Jarosław Pieszkur	konstrukcyjno-budowlana bez ograniczeń ZAP/0207/PBKb/17	
Projektant sprawdzający	mgr inż. Karol Kraczek	konstrukcyjno-budowlana bez ograniczeń ZAP/0072/PWBKb/18	
Projektant	mgr inż. Maciej Pater	instalacje sanitarne bez ograniczeń POM/0292/PBS/15	
Projektant sprawdzający	mgr inż. Łukasz Soja	instalacje sanitarne bez ograniczeń ZAP/0086/PWBS/21	
Projektant	mgr inż. Tomasz Juskiewicz	instalacje elektryczne bez ograniczeń ZAP/0188/PWOE/14	
Projektant sprawdzający	inż. Grażyna Kalita	instalacje elektryczne bez ograniczeń A/PNB/8300/23/79	

Wojewódzkie Biuro Planowania Przestrzennego
Architektury i Inżynierii Budowlanej
w KOSZALINIE
ul. Radziwiłłowska 12
Nr A/PNB/B3007/124/79

Koszalin, dnia 10 września 1979 r.

STWIERDZENIE PRZYGOTOWANIA ZAWODOWEGO do pełnienia samodzielnych funkcji technicznych w budownictwie

Na podstawie § 2 ust. 1 p 1, § 13 ust. 1 pkt 1 rozporządzenia Ministra Gospodarki
Terenowej i Ochrony Środowiska z dnia 20 lutego 1975 r. w sprawie samodzielnych funkcji technicz-
nych w budownictwie (Dz. U. Nr 8, poz. 46) stwierdza się, że

Obywatel Andrzej TYSZECKI
(wymienić imię, imiona i nazwisko)

magister inżynier architekt

(wymienić tytuł zawodowy)

urodzony dnia 10 lutego 1933 r. we Lwowie

posiada przygotowanie zawodowe upoważniające do wykonywania samodzielnej funkcji

Projektanta

(określić rodzaj funkcji)

w specjalności

architektonicznej

(określić rodzaj specjalności techniczno-budowlanej lub specjalizacji zawodowej)

Obywatel Andrzej TYSZECKI
(imię, imiona i nazwisko)

jest upoważniony do:

1/ sporządzania projektów w zakresie rozwiązań:

- a/ architektonicznych wszelkich obiektów budowlanych,
- b/ konstrukcyjno-budowlanych obiektów budowlanych w budownictwie osób fizycznych, z wyłączeniem konstrukcji fundamentów głębokich i trudniejszych konstrukcji statycznie niewyznaczalnych,

2/ w budownictwie osób fizycznych - do kierowania, nadzorowania i kontrolowania budowy, kierowania i kontrolowania wytwarzania konstrukcyjnych elementów budowlanych oraz oceniania i badania stanu technicznego obiektów budowlanych z wyłączeniem konstrukcji fundamentów głębokich i trudniejszych konstrukcji statycznie niewyznaczalnych.

Otrzymuje:

1/ Ob. Andrzej Tyszecki
Koszalin
ul. Legnicka 10/4

2/ a/a



Z up. WOJEWODY
GŁÓWNY ARCHITECT
Województwa Koszalińskiego

mgr inż. arch. Włodzisław Wojciechowski

Koszalin dnia 16.07.1996 roku

NR UAN-U 73424/ 1 /96

DECYZJA Nr 1/96

Na podstawie art. 13 i 14 ustawy z dnia 7 lipca 1994 roku - Prawo budowlane /Dz.U.Nr 89 z dnia 25.08.1994 roku, poz. 414/, w związku z art.104 § 1 i 2 KPA, po rozpatrzeniu wniosku Pani mgr inż.arch. **Marii BERLIŃSKIEJ -WYTYK** z dnia 24.08.1995 roku, na podstawie dokumentów stwierdzających wymagane wykształcenie i praktykę zawodową oraz na podstawie pozytywnej oceny z egzaminu na uprawnienia budowlane złożonego przed powołaną przeze mnie komisją

N A D A J Ę

Pani mgr inż.arch. Marii BERLIŃSKIEJ-WYTYK

ur. dnia 26 września 1945 roku w Łodzi

UPRAWNIENIA BUDOWLANE DO PROJEKTOWANIA I KIEROWNIA ROBOTAMI BUDOWLANYMI W SPECJALNOŚCI ARCHITEKTONICZNEJ BEZ OGRANICZEŃ

U Z A S A D N I E N I E

W związku z potwierdzeniem przez Komisję egzaminacyjną powołaną przez Wojewodę Zarządzeniem Nr 4 z dnia 10 stycznia 1996 roku, posiadania przez Panią **Marię BERLIŃSKĄ-WYTYK** wymaganego prawem wykształcenia oraz praktyki zawodowej koniecznej do uzyskania uprawnień budowlanych w w/w specjalności, po uzyskaniu pozytywnego wyniku egzaminu na uprawnienia budowlane, orzeczono jak w sentencji.

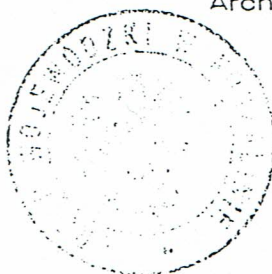
Od niniejszej decyzji przysługuje odwołanie do Głównego Inspektora Nadzoru Budowlanego w Warszawie, w terminie 14 dni od daty otrzymania decyzji, za pośrednictwem Wojewody Koszalińskiego.

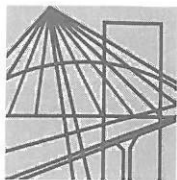
Otrzymują:

1. Pani Maria Berlińska-Wytyk
ul. Tetmajera 34 m 10
75-610 KOSZALIN
2. Główny Inspektor Nadzoru Budowlanego
3. a/a

Z up. **WOJEWODY**

[Podpis]
mgr inż. arch. **Dariusz Kałehurski**
Architekt Wojewódzki





ZACHODNIOPOMORSKA
OKRĘGOWA
IZBA INŻYNIERÓW
BUDOWNICTWA

Szczecin, dnia 11 grudnia 2017 r.

OKRĘGOWA KOMISJA KWALIFIKACYJNA

Sygn. akt: OKK-0054-0046(5)/17

DECYZJA

Na podstawie art. 24 ust. 1 pkt 2 ustawy z dnia 15 grudnia 2000 r. o samorządach zawodowych architektów oraz inżynierów budownictwa (t.j. Dz. U. z 2016 r. poz. 1725), art. 12 ust. 2, ust. 3, ust. 4c pkt 1 i art. 14 ust. 1 pkt 2 ustawy z dnia 7 lipca 1994 r. Prawo budowlane (t.j. Dz. U. z 2017 r. poz. 1332, ze zm.) oraz § 12 ust. 1 rozporządzenia Ministra Infrastruktury i Rozwoju z dnia 11 września 2014 r. w sprawie samodzielnych funkcji technicznych w budownictwie (Dz. U. z 2014 r. poz. 1278), po ustaleniu, że zostały spełnione warunki w zakresie przygotowania zawodowego oraz po złożeniu egzaminu na uprawnienia budowlane z wynikiem pozytywnym

Pan Jarosław Pieszkur
magister inżynier budownictwa
ur. dnia 17 września 1989 r. w Miastku
otrzymuje

UPRAWNIENIA BUDOWLANE
numer ewidencyjny ZAP/0207/PBKb/17
do projektowania
w specjalności konstrukcyjno-budowlanej
bez ograniczeń.

Uzasadnienie

W związku z uwzględnieniem w całości żądania strony, na podstawie art. 107 § 4 ustawy z dnia 14 czerwca 1960 r. Kodeks postępowania administracyjnego (t.j. Dz. U. z 2017 r. poz. 1257) - zwanej dalej „K.p.a.”, odstępuje się od uzasadnienia decyzji. Zakres nadanych uprawnień budowlanych wskazano na odwołanie decyzji.

Pouczenie

Od niniejszej decyzji służy odwołanie do Krajowej Komisji Kwalifikacyjnej Polskiej Izby Inżynierów Budownictwa w Warszawie, za pośrednictwem Okręgowej Komisji Kwalifikacyjnej Zachodniopomorskiej Okręgowej Izby Inżynierów Budownictwa w Szczecinie w terminie 14 dni od daty jej doręczenia.

Zgodnie z treścią art. 127a K.p.a.:

§ 1. W trakcie biegu terminu do wniesienia odwołania strona może zrzec się prawa do wniesienia odwołania wobec organu administracji publicznej, który wydał decyzję.

§ 2. Z dniem doręczenia organowi administracji publicznej oświadczenia o zrzeczeniu się prawa do wniesienia odwołania przez ostatnią ze stron postępowania, decyzja staje się ostateczna i prawomocna.

W przypadku złożenia przez stronę oświadczenia o zrzeczeniu się prawa do odwołania od decyzji, stronie nie przysługuje prawo do odwołania się ani skargi do sądu administracyjnego.



Skład orzekający Okręgowej Komisji Kwalifikacyjnej

mgr inż. Andrzej Gałkiewicz
Przewodniczący OKK
mgr inż. Edmund Tumielewicz
Z-ca Przewodniczącego OKK
inż. Stanisław Kamiński
Członek OKK

Otrzymują:

1. Pan Jarosław Pieszkur
ul. Zgoda 11/14, 75-552 Koszalin
2. Okręgowa Rada ZOIB
3. Główny Inspektor Nadzoru Budowlanego
4. OKK – aa

Uprawnienia budowlane nadane

Panu Jarosławowi Pieszkowskiemu
magistrowi inżynierowi budownictwa
ur. dnia 17 września 1989 r. w Miastku

numer ewidencyjny ZAP/0207/PBKb/17
do projektowania
w specjalności konstrukcyjno-budowlanej
bez ograniczeń

upoważniają w zakresie nadanej specjalności:

I. na podstawie art. 12 ust. 1 pkt 1 i pkt 5 oraz art. 13 ust. 4 ustawy z dnia 7 lipca 1994 r. Prawo budowlane do:

- 1) projektowania, sprawdzania projektów architektoniczno-budowlanych i sprawowania nadzoru autorskiego,
- 2) sprawowania kontroli technicznej utrzymania obiektów budowlanych;

II. na podstawie § 12 ust. 1 i § 10 rozporządzenia Ministra Infrastruktury i Rozwoju z dnia 11 września 2014 r. w sprawie samodzielnych funkcji technicznych w budownictwie do:

- 1) projektowania konstrukcji obiektu,
- 2) sporządzania projektu zagospodarowania działki lub terenu.

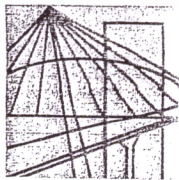


Skład orzekający Okręgowej Komisji Kwalifikacyjnej

mgr inż. Andrzej Gałkiewicz
Przewodniczący OKK

mgr inż. Edmund Tumielewicz
Z-ca Przewodniczącego OKK

inż. Stanisław Kamiński
Członek OKK



OKRĘGOWA KOMISJA KWALIFIKACYJNA

Sygn. akt: OKK-0054-0055-0005(3)/18

DECYZJA

Na podstawie art. 24 ust. 1 pkt 2 ustawy z dnia 15 grudnia 2000 r. o samorządach zawodowych architektów oraz inżynierów budownictwa (t.j. Dz. U. z 2016 r. poz. 1725), art. 12 ust. 2, ust. 3, ust. 4c pkt 3 i art. 14 ust. 1 pkt 2 ustawy z dnia 7 lipca 1994 r. Prawo budowlane (t.j. Dz. U. z 2017 r. poz. 1332, ze zm.) oraz § 12 ust. 1 rozporządzenia Ministra Infrastruktury i Rozwoju z dnia 11 września 2014 r. w sprawie samodzielnych funkcji technicznych w budownictwie (Dz. U. z 2014 r. poz. 1278), po ustaleniu, że zostały spełnione warunki w zakresie przygotowania zawodowego oraz po złożeniu egzaminu na uprawnienia budowlane z wynikiem pozytywnym

Pan Karol Bronisław Kraczek
magister inżynier budownictwa
ur. dnia 16 grudnia 1983 r. w Koszalin
otrzymuje

UPRAWNIENIA BUDOWLANE
numer ewidencyjny ZAP/0072/PWBKb/18
do projektowania i kierowania robotami budowlanymi
w specjalności konstrukcyjno-budowlanej
bez ograniczeń.

Uzasadnienie

W związku z uwzględnieniem w całości żądania strony, na podstawie art. 107 § 4 ustawy z dnia 14 czerwca 1960 r. Kodeks postępowania administracyjnego (t.j. Dz. U. z 2017 r. poz. 1257) - zwanej dalej „K.p.a.”, odstępuje się od uzasadnienia decyzji. Zakres nadanych uprawnień budowlanych wskazano na odwołanie decyzji.

Pouczenie

Od niniejszej decyzji służy odwołanie do Krajowej Komisji Kwalifikacyjnej Polskiej Izby Inżynierów Budownictwa w Warszawie, za pośrednictwem Okręgowej Komisji Kwalifikacyjnej Zachodniopomorskiej Okręgowej Izby Inżynierów Budownictwa w Szczecinie w terminie 14 dni od daty jej doręczenia.

Zgodnie z treścią art. 127a K.p.a.:

§ 1. W trakcie biegu terminu do wniesienia odwołania strona może zrzec się prawa do wniesienia odwołania wobec organu administracji publicznej, który wydał decyzję.

§ 2. Z dniem doręczenia organowi administracji publicznej oświadczenia o zrzeczeniu się prawa do wniesienia odwołania przez ostatnią ze stron postępowania, decyzja staje się ostateczna i prawomocna. W przypadku złożenia przez stronę oświadczenia o zrzeczeniu się prawa do odwołania od decyzji, stronie nie przysługuje prawo do odwołania się ani skargi do sądu administracyjnego.



Skład orzekający Okręgowej Komisji Kwalifikacyjnej

mgr inż. Andrzej Gałkiewicz
Przewodniczący OKK

mgr inż. Edmund Tumielewicz
Z-ca Przewodniczącego OKK

inż. Adam Drobiazgiewicz
Sekretarz OKK

Otrzymują:

1. Pan Karol Bronisław Kraczek
ul. Wańkowicza 44/15, 75-446 Koszalin
2. Okręgowa Rada ZOIB
3. Główny Inspektor Nadzoru Budowlanego
4. OKK – aa

Uprawnienia budowlane nadane

Panu Karolowi Bronisławowi Kraczkowi

magistrowi inżynierowi budownictwa
ur. dnia 16 grudnia 1983 r. w Koszalin

**numer ewidencyjny ZAP/0072/PWBKb/18
do projektowania i kierowania robotami budowlanymi
w specjalności konstrukcyjno-budowlanej
bez ograniczeń**

upoważniają w zakresie nadanej specjalności:

I. na podstawie art. 12 ust. 1 pkt 1, pkt 2, pkt 3, pkt 4 i pkt 5 oraz art. 13 ust. 3 i ust. 4 ustawy z dnia 7 lipca 1994 r. Prawo budowlane do:

- 1) projektowania, sprawdzania projektów architektoniczno-budowlanych i sprawowania nadzoru autorskiego,
- 2) kierowania budową lub innymi robotami budowlanymi,
- 3) kierowania wytwarzaniem konstrukcyjnych elementów budowlanych oraz nadzoru i kontroli technicznej wytwarzania tych elementów,
- 4) wykonywania nadzoru inwestorskiego,
- 5) sprawowania kontroli technicznej utrzymania obiektów budowlanych;

II. na podstawie § 12 ust. 1 i § 10 rozporządzenia Ministra Infrastruktury i Rozwoju z dnia 11 września 2014 r. w sprawie samodzielnych funkcji technicznych w budownictwie do:

- 1) projektowania konstrukcji obiektu i kierowania robotami budowlanymi w odniesieniu do konstrukcji oraz architektury obiektu,
- 2) sporządzania projektu zagospodarowania działki lub terenu.



Skład orzekający Okręgowej Komisji Kwalifikacyjnej

mgr inż. Andrzej Gałkiewicz
Przewodniczący OKK

mgr inż. Edmund Tumielewicz
Z-ca Przewodniczącego OKK

inż. Adam Drobiazgiewicz
Sekretarz OKK

Gdańsk, dnia 28 grudnia 2015 r.

sygn. akt. 327/POM/OKK/15

DECYZJA

Na podstawie art. 24 ust.1 pkt 2 ustawy z dnia 15 grudnia 2000 r. o samorządach zawodowych architektów oraz inżynierów budownictwa (t.j. Dz. U. z 2014 r. poz. 1946 ze zm.) i **art. 12 ust. 2, ust. 3 i ust. 4c pkt 1, art. 14 ust. 1 pkt 4b** ustawy z dnia 7 lipca 1994 r. Prawo budowlane (t.j. Dz. U. z 2013 r., poz. 1409 ze zm.) oraz **§ 10 i § 14 ust. 3** rozporządzenia Ministra Infrastruktury i Rozwoju z dnia 11 września 2014 r. w sprawie samodzielnych funkcji technicznych w budownictwie (Dz. U. z 2014 r. poz. 1278) i art. 104 ustawy z dnia 14 czerwca 1960 r. Kodeks postępowania administracyjnego (t.j. Dz. U. z 2013 r., poz. 267 ze zm.), po ustaleniu, że spełnione zostały warunki w zakresie przygotowania zawodowego oraz po złożeniu egzaminu na uprawnienia budowlane z wynikiem pozytywnym,

**Okręgowa Komisja Kwalifikacyjna
Pomorskiej Okręgowej Izby Inżynierów Budownictwa**
stwierdza, że:

Pan MACIEJ PIOTR PATER
magister inżynier inżynierii środowiska
urodzony dnia 30.01.1982 r. w Słupsku

otrzymuje

UPRAWNIENIA BUDOWLANE
numer ewidencyjny: POM/0292/PBS/15

**do projektowania bez ograniczeń
w specjalności instalacyjnej w zakresie sieci, instalacji i urządzeń
ciepłych, wentylacyjnych, gazowych, wodociągowych i kanalizacyjnych**

UZASADNIENIE

W związku z uwzględnieniem w całości żądania strony, na podstawie art. 107 § 4 K.p.a. odstępuje się od uzasadnienia decyzji. Zakres nadanych uprawnień budowlanych wskazano na odwrocie decyzji.

Pan Maciej Piotr Pater upoważniony jest:

I. Na podstawie art. 12 ust.1 pkt 1 i art. 13 ust. 4 ustawy Prawo budowlane (t. j. Dz. U. z 2013 r., poz. 1409 ze zm.), w specjalności instalacyjnej w zakresie sieci, instalacji i urządzeń cieplnych, wentylacyjnych, gazowych, wodociągowych i kanalizacyjnych, bez ograniczeń do:

- a) projektowania, sprawdzania projektów architektoniczno-budowlanych i sprawowania nadzoru autorskiego,
- b) sprawowania kontroli technicznej utrzymania obiektów budowlanych.

II. Na podstawie § 10 i § 14 ust. 3 rozporządzenia Ministra Infrastruktury i Rozwoju z dnia 11 września 2014 r. w sprawie samodzielnych funkcji technicznych w budownictwie (Dz. U. z 2014 r. poz. 1278) uprawnienia niniejsze uprawniają do :

- 1) sporządzania projektu zagospodarowania działki lub terenu, w zakresie specjalności niniejszych uprawnień,
- 2) do projektowania obiektu budowlanego związanego z obiektem budowlanym, takim jak: sieci i instalacje cieplne, wentylacyjne, gazowe, wodociągowe i kanalizacyjne.

Pouczenie

Od niniejszej decyzji służy odwołanie do Krajowej Komisji Kwalifikacyjnej Polskiej Izby Inżynierów Budownictwa w Warszawie, za pośrednictwem Okręgowej Komisji Kwalifikacyjnej Pomorskiej Okręgowej Izby Inżynierów Budownictwa w terminie 14 dni od daty jej doręczenia.

Skład orzekający Okręgowej Komisji Kwalifikacyjnej:



PRZEWODNICZĄCY
Okręgowej Komisji Kwalifikacyjnej

Niedostatki
dr inż. Leszek Niedostatkiwicz

WICEPRZEWODNICZĄCY
Okręgowej Komisji Kwalifikacyjnej

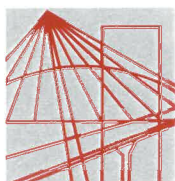
Wesołowski
dr inż. Marek Wesołowski

WICEPRZEWODNICZĄCY
Okręgowej Komisji Kwalifikacyjnej

Malinowski
mgr inż. Maciej Malinowski

Otrzymują:

1. Pan Maciej Piotr Pater
77-200 Miastko, ul. Małopolska 7
2. Okręgowa Rada Izby
3. Główny Inspektor Nadzoru Budowlanego
4. aa



OKRĘGOWA KOMISJA KWALIFIKACYJNA

Sygn. akt: OKK-0054-0055-0051(3)/20

DECYZJA

Na podstawie art. 24 ust. 1 pkt 2 ustawy z dnia 15 grudnia 2000 r. o samorządach zawodowych architektów oraz inżynierów budownictwa (t.j. Dz. U. z 2019 r. poz. 1117) oraz art. 12 ust. 2, ust. 3, ust. 4c pkt 3, art. 14 ust. 1 pkt 4 lit. b i art. 15a ust. 1, ust. 20 ustawy z dnia 7 lipca 1994 r. Prawo budowlane (t.j. Dz. U. z 2020 r. poz. 1333 późn. zm.) po ustaleniu, że zostały spełnione warunki w zakresie przygotowania zawodowego oraz po złożeniu egzaminu na uprawnienia budowlane z wynikiem pozytywnym

Pan Łukasz Błażej Soja

magister inżynier inżynierii środowiska
ur. dnia 21 lutego 1983 r. w Miastku

otrzymuje

UPRAWNIENIA BUDOWLANE

numer ewidencyjny ZAP/0086/PWBS/21

do projektowania i kierowania robotami budowlanymi

w specjalności instalacyjnej w zakresie sieci, instalacji i urządzeń cieplnych, wentylacyjnych, gazowych, wodociągowych i kanalizacyjnych bez ograniczeń.

Uprawnienia budowlane nadane **Panu Łukaszowi Błażewi Soja** upoważniają w zakresie nadanej specjalności:

I. na podstawie art. 12 ust. 1 pkt 1, pkt 2, pkt 3, pkt 4 i pkt 5 oraz art. 13 ust. 3 i ust. 4 ustawy z dnia 7 lipca 1994 r. Prawo budowlane do:

- 1) projektowania, sprawdzania projektów architektoniczno-budowlanych i technicznych oraz sprawowania nadzoru autorskiego,
- 2) kierowania budową lub innymi robotami budowlanymi,
- 3) kierowania wytwarzaniem konstrukcyjnych elementów budowlanych oraz nadzoru i kontroli technicznej wytwarzania tych elementów,
- 4) wykonywania nadzoru inwestorskiego,
- 5) sprawowania kontroli technicznej utrzymania obiektów budowlanych;

II. na podstawie art. 15a ust. 1 oraz ust. 20 ustawy z dnia 7 lipca 1994 r. Prawo budowlane do:

- 1) projektowania obiektu budowlanego i kierowania robotami budowlanymi związanymi z obiektem budowlanym, takim jak: sieci i instalacje cieplne, wentylacyjne, gazowe, wodociągowe i kanalizacyjne,
- 2) sporządzania projektu zagospodarowania działki lub terenu, w zakresie tej specjalności.

Uzasadnienie

W związku z uwzględnieniem w całości żądania strony, na podstawie art. 107 § 4 ustawy z dnia 14 czerwca 1960 r. Kodeks postępowania administracyjnego (t.j. Dz. U. z 2020 r. poz. 256 z późn. zm.) - zwanej dalej „K.p.a.”, odstępuje się od uzasadnienia decyzji. Zakres nadanych uprawnień budowlanych wskazano w treści decyzji.

Pouczenie

Od niniejszej decyzji służy odwołanie do Krajowej Komisji Kwalifikacyjnej Polskiej Izby Inżynierów Budownictwa w Warszawie, za pośrednictwem Okręgowej Komisji Kwalifikacyjnej Zachodniopomorskiej Okręgowej Izby Inżynierów Budownictwa w Szczecinie w terminie 14 dni od daty jej doręczenia.

Zgodnie z treścią art. 127a K.p.a.:

§ 1. W trakcie biegu terminu do wniesienia odwołania strona może zrzec się prawa do wniesienia odwołania wobec organu administracji publicznej, który wydał decyzję.

§ 2. Z dniem doręczenia organowi administracji publicznej oświadczenia o zrzeczeniu się prawa do wniesienia odwołania przez ostatnią ze stron postępowania, decyzja staje się ostateczna i prawomocna. W przypadku złożenia przez stronę oświadczenia o zrzeczeniu się prawa do odwołania od decyzji, stronie nie przysługuje prawo do odwołania się ani skargi do sądu administracyjnego.

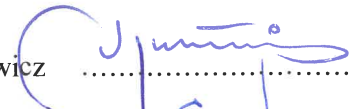
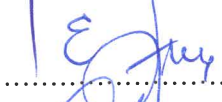

Skład orzekający Okręgowej Komisji Kwalifikacyjnej



mgr inż. Andrzej Gałkiewicz
Przewodniczący OKK

mgr inż. Edmund Tumielewicz
Z-ca Przewodniczącego OKK

inż. Adam Drobiazgiewicz
Sekretarz OKK


.....

.....

.....

Otrzymują:

1. Pan Łukasz Błażej Soja
ul. Budowniczych 9/13, 75-323 Koszalin
2. Okręgowa Rada ZOIB
3. Główny Inspektor Nadzoru Budowlanego
4. OKK ZOIB – aa



Szczecin, dnia 29 grudnia 2014 r.

Sygn. akt: OKK-0054-0055-0025(3)/14

DECYZJA

Na podstawie art. 24 ust. 1 pkt 2 i art. 11 ustawy z dnia 15 grudnia 2000 r. o samorządach zawodowych architektów oraz inżynierów budownictwa (Dz. U. z 2013 r. poz. 932, ze zm.), art. 12 ust. 2 i ust. 3, art. 12 ust. 4c pkt 3, art. 14 ust. 1 pkt 4c ustawy z dnia 7 lipca 1994 r. Prawo budowlane (Dz. U. z 2013 r. poz. 1409, ze zm.) i § 14 ust. 5 rozporządzenia Ministra Infrastruktury i Rozwoju z dnia 11 września 2014 r. w sprawie samodzielnych funkcji technicznych w budownictwie (Dz. U. poz. 1278) oraz art. 104 ustawy z dnia 14 czerwca 1960 r. Kodeks postępowania administracyjnego (Dz. U. z 2013 r. poz. 267, ze zm.), po ustaleniu, że zostały spełnione warunki w zakresie przygotowania zawodowego oraz po złożeniu egzaminu na uprawnienia budowlane z wynikiem pozytywnym

Pan mgr inż. Tomasz Jarosław Juszkiewicz
urodzony dnia 27 marca 1976 r. w Koszalinie

otrzymuje

UPRAWNIENIA BUDOWLANE

numer ewidencyjny ZAP/0188/PW/OE/14

w specjalności instalacyjnej w zakresie sieci, instalacji i urządzeń elektrycznych i elektroenergetycznych
do projektowania i kierowania robotami budowlanymi bez ograniczeń.

1. Uprawnienia budowlane w specjalności instalacyjnej w zakresie sieci, instalacji i urządzeń elektrycznych i elektroenergetycznych do projektowania i kierowania robotami budowlanymi bez ograniczeń, uprawniają do:
 - 1) projektowania obiektu budowlanego i kierowania robotami budowlanymi związanymi z obiektem budowlanym, takim jak: sieci, instalacje i urządzenia elektryczne i elektroenergetyczne, w tym kolejowe, trolejbusowe i tramwajowe sieci trakcyjne, sieci trakcyjne metra, wraz z instalacjami i urządzeniami technicznymi zasilania, w tym kolejowej, trolejbusowej i tramwajowej sieci trakcyjnej, sieci trakcyjne metra oraz elektrycznego ogrzewania rozjazdów, zgodnie z § 14 ust. 5 rozporządzenia Ministra Infrastruktury i Rozwoju z dnia 11 września 2014 r. w sprawie samodzielnych funkcji technicznych w budownictwie;
 - 2) sporządzania projektu zagospodarowania działki lub terenu w zakresie nadanej specjalności, zgodnie z § 10 ww. rozporządzenia.
2. Na podstawie art. 12 ust. 1 pkt 1, pkt 3, pkt 4 i pkt 5 oraz art. 13 ust. 3 i ust. 4 ustawy z dnia 7 lipca 1994 r. Prawo budowlane niniejsze uprawnienia, w zakresie objętym nadaną specjalnością, stanowią również podstawę do:
 - 1) sprawdzania projektów architektoniczno-budowlanych i sprawowania nadzoru autorskiego;

- 2) kierowania wytwarzaniem konstrukcyjnych elementów budowlanych oraz nadzoru i kontroli technicznej wytwarzania tych elementów;
- 3) wykonywania nadzoru inwestorskiego;
- 4) sprawowania kontroli technicznej utrzymania obiektów budowlanych.

Uzasadnienie

W związku z uwzględnieniem w całości żądania strony, na podstawie art. 107 § 4 ustawy z dnia 14 czerwca 1960 r. Kodeks postępowania administracyjnego odstępuje się od uzasadnienia decyzji.

Pouczenie

Od niniejszej decyzji służy odwołanie do Krajowej Komisji Kwalifikacyjnej Polskiej Izby Inżynierów Budownictwa w Warszawie, za pośrednictwem Zachodniopomorskiej Okręgowej Komisji Kwalifikacyjnej Zachodniopomorskiej Okręgowej Izby Inżynierów Budownictwa w Szczecinie w terminie 14 dni od daty jej doręczenia.

Skład Orzekający Okręgowej Komisji Kwalifikacyjnej

mgr inż. Andrzej Gałkiewicz
Przewodniczący OKK

mgr inż. Gustaw Kordas
Członek OKK

prof. dr hab. inż. Władysław Szaflik
Członek OKK



Otrzymują:

1. Pan Tomasz Jarosław Juszkiewicz
ul. Kołłątaja 17/4, 75-448 Koszalin
2. Główny Inspektor Nadzoru Budowlanego
3. Okręgowa Rada ZOIB
4. OKK - aa

Nr A/PNB/8300/23/79

STWIERDZENIE PRZYGOTOWANIA ZAWODOWEGO do pełnienia samodzielnych funkcji technicznych w budownictwie

Na podstawie § 2 ust. 1 p 1 i § 13 ust. 1 pkt 4 lit. a rozporządzenia Ministra Gospodarki Terenowej i Ochrony Środowiska z dnia 20 lutego 1975 r. w sprawie samodzielnych funkcji technicznych w budownictwie (Dz. U. Nr 8, poz. 40) stwierdza się, że

Obywatel **Grażyna K A L I T A**
(wymienić imię-imiona i nazwisko)

inżynier elektryk

(wymienić tytuł zawodowy)

rodzony dnia 3 listopada 1946 r. w Koszalinie

posiada przygotowanie zawodowe upoważniające do wykonywania samodzielnej funkcji

Projektanta

(określić rodzaj funkcji)

w specjalności **instalacyjno-inżynieryjnej w zakresie instalacji elektrycznych**
(określić rodzaj specjalności techniczno-budowlanej lub specjalizacji zawodowej)

Obywatel **Grażyna K A L I T A** jest upoważniony do:
(imię-imiona i nazwisko)

1/ sporządzania projektów instalacji elektrycznych,

2/ w budownictwie osób fizycznych - do kierowania, nadzorowania i kontrolowania budowy, kierowania i kontrolowania wytwarzania konstrukcyjnych elementów instalacji oraz oceniania i badania stanu technicznego instalacji elektrycznych.

Otrzymuje:

- 1/ Ob. Grażyna Kalita
Koszalin
ul. Mireckiego 12/2
2/ a/a

Z up. Wojewody Koszalińskiego
Lobyski
Inż. Józef Lobyski
Z sz. Głównego Urzędu Planowania



IZBA ARCHITEKTÓW
RZECZYPOSPOLITEJ POLSKIEJ

Zachodniopomorska Okręgowa Rada Izby Architektów RP

ZAŚWIADCZENIE - ORYGINAŁ

(wypis z listy architektów)

Zachodniopomorska Okręgowa Rada Izby Architektów RP zaświadcza, że:

mgr inż. arch. Andrzej Tyszecki

posiadający kwalifikacje zawodowe do pełnienia samodzielnych funkcji technicznych w budownictwie w specjalności architektonicznej i w zakresie posiadanych uprawnień nr **A/PNB/8300/124/79**, jest wpisany na listę członków Zachodniopomorskiej Okręgowej Izby Architektów RP pod numerem: **ZP-0283**.

Członek czynny od: 04-02-2002 r.

Data i miejsce wygenerowania zaświadczenia: 11-02-2025 r. Szczecin.

Zaświadczenie jest ważne do dnia: **31-08-2025 r.**

Podpisano elektronicznie w systemie informatycznym Izby Architektów RP przez:
Piotr Błażejewski, Przewodniczący Okręgowej Rady Izby Architektów RP.

Nr weryfikacyjny zaświadczenia:

ZP-0283-72YA-6717-38F4-YEY7

Dane zawarte w niniejszym zaświadczeniu można sprawdzić podając nr weryfikacyjny zaświadczenia w publicznym serwisie internetowym Izby Architektów: www.izbaarchitektow.pl lub kontaktując się bezpośrednio z właściwą Okręgową Izbą Architektów RP.



IZBA ARCHITEKTÓW
RZECZYPOSPOLITEJ POLSKIEJ

Zachodniopomorska Okręgowa Rada Izby Architektów RP

ZAŚWIADCZENIE - ORYGINAŁ

(wypis z listy architektów)

Zachodniopomorska Okręgowa Rada Izby Architektów RP zaświadcza, że:

mgr inż. arch. Maria Berlińska-Wytyk

posiadająca kwalifikacje zawodowe do pełnienia samodzielnych funkcji technicznych w budownictwie w specjalności architektonicznej i w zakresie posiadanych uprawnień nr **UAN-U.73424/1/96**, jest wpisana na listę członków Zachodniopomorskiej Okręgowej Izby Architektów RP pod numerem: **ZP-0373**.

Członek czynny od: 11-06-2002 r.

Data i miejsce wygenerowania zaświadczenia: 03-03-2025 r. Szczecin.

Zaświadczenie jest ważne do dnia: **31-03-2025 r.**

Podpisano elektronicznie w systemie informatycznym Izby Architektów RP przez:
Piotr Błazejewski, Przewodniczący Okręgowej Rady Izby Architektów RP.

Nr weryfikacyjny zaświadczenia:

ZP-0373-6922-1BE5-BYCA-134F

Dane zawarte w niniejszym zaświadczeniu można sprawdzić podając nr weryfikacyjny zaświadczenia w publicznym serwisie internetowym Izby Architektów: www.izbaarchitektow.pl lub kontaktując się bezpośrednio z właściwą Okręgową Izbą Architektów RP.



Zaświadczenie

o numerze weryfikacyjnym:

ZAP-YY9-B48-R3R *

Pan Jarosław PIESZKUR o numerze ewidencyjnym ZAP/BO/0010/18
adres zamieszkania ul. Zgoda 11/14, 75-552 KOSZALIN
jest członkiem Zachodniopomorskiej Okręgowej Izby Inżynierów Budownictwa i posiada
wymagane ubezpieczenie od odpowiedzialności cywilnej.
Niniejsze zaświadczenie jest ważne od 2025-01-01 do 2025-12-31.

Zaświadczenie zostało wygenerowane elektronicznie i opatrzone bezpiecznym podpisem elektronicznym
weryfikowanym przy pomocy ważnego kwalifikowanego certyfikatu w dniu 2025-01-13 roku przez:

Jan Bobkiewicz, Przewodniczący Rady Zachodniopomorskiej Okręgowej Izby Inżynierów Budownictwa.

(Zgodnie art. 5 ust 2 ustawy z dnia 18 września 2001 r. o podpisie elektronicznym (Dz. U. 2001 Nr 130 poz. 1450) dane w postaci elektronicznej opatrzone bezpiecznym podpisem elektronicznym weryfikowanym przy pomocy ważnego kwalifikowanego certyfikatu są równoważne pod względem skutków prawnych dokumentom opatrzonym podpisami własnoręcznymi.)

* Weryfikację poprawności danych w niniejszym zaświadczeniu można sprawdzić za pomocą numeru weryfikacyjnego zaświadczenia na stronie Polskiej Izby Inżynierów Budownictwa www.piib.org.pl lub kontaktując się z biurem właściwej Okręgowej Izby Inżynierów Budownictwa.



Zaświadczenie

o numerze weryfikacyjnym:

ZAP-I22-GLA-3GR *

Pan Karol Bronisław KRACZEK o numerze ewidencyjnym ZAP/BO/0195/18
adres zamieszkania ul. Nowowiejskiego 8A/4, 75-587 KOSZALIN
jest członkiem Zachodniopomorskiej Okręgowej Izby Inżynierów Budownictwa i posiada
wymagane ubezpieczenie od odpowiedzialności cywilnej.
Niniejsze zaświadczenie jest ważne od 2025-01-01 do 2025-12-31.

Zaświadczenie zostało wygenerowane elektronicznie i opatrzone bezpiecznym podpisem elektronicznym
weryfikowanym przy pomocy ważnego kwalifikowanego certyfikatu w dniu 2024-12-16 roku przez:

Jan Bobkiewicz, Przewodniczący Rady Zachodniopomorskiej Okręgowej Izby Inżynierów Budownictwa.

(Zgodnie art. 5 ust 2 ustawy z dnia 18 września 2001 r. o podpisie elektronicznym (Dz. U. 2001 Nr 130 poz. 1450) dane w postaci elektronicznej opatrzone bezpiecznym podpisem elektronicznym weryfikowanym przy pomocy ważnego kwalifikowanego certyfikatu są równoważne pod względem skutków prawnych dokumentom opatrzonym podpisami własnoręcznymi.)

* Weryfikację poprawności danych w niniejszym zaświadczeniu można sprawdzić za pomocą numeru weryfikacyjnego zaświadczenia na stronie Polskiej Izby Inżynierów Budownictwa www.piib.org.pl lub kontaktując się z biurem właściwej Okręgowej Izby Inżynierów Budownictwa.



Zaświadczenie

o numerze weryfikacyjnym:

POM-T5Z-JIN-T5U *

Pan Maciej Piotr Pater o numerze ewidencyjnym POM/IS/0311/13

adres zamieszkania ul. Śląska 8, 77-200 Miastko

jest członkiem Pomorskiej Okręgowej Izby Inżynierów Budownictwa i posiada wymagane ubezpieczenie od odpowiedzialności cywilnej.

Niniejsze zaświadczenie jest ważne od 2025-01-01 do 2025-12-31.

Zaświadczenie zostało wygenerowane elektronicznie i opatrzone bezpiecznym podpisem elektronicznym weryfikowanym przy pomocy ważnego kwalifikowanego certyfikatu w dniu 2024-12-09 roku przez:

Krzysztof Wilde, Przewodniczący Rady Pomorskiej Okręgowej Izby Inżynierów Budownictwa.

Zgodnie z art. 78¹ K.c.

§ 1. Do zachowania elektronicznej formy czynności prawnej wystarczy złożenie oświadczenia woli w postaci elektronicznej i opatrzenie go kwalifikowanym podpisem elektronicznym.

§ 2. Oświadczenie woli złożone w formie elektronicznej jest równoważne z oświadczeniem woli złożonym w formie pisemnej.

* Weryfikację poprawności danych w niniejszym zaświadczeniu można sprawdzić za pomocą numeru weryfikacyjnego zaświadczenia na stronie Polskiej Izby Inżynierów Budownictwa www.piib.org.pl lub kontaktując się z biurem właściwej Okręgowej Izby Inżynierów Budownictwa.



Zaświadczenie

o numerze weryfikacyjnym:

POM-UXF-2YM-Z5S *

Pan Łukasz Błażej Soja o numerze ewidencyjnym POM/IS/0111/21

adres zamieszkania ul. Podlaska 19, 77-200 Miastko

jest członkiem Pomorskiej Okręgowej Izby Inżynierów Budownictwa i posiada wymagane ubezpieczenie od odpowiedzialności cywilnej.

Niniejsze zaświadczenie jest ważne od 2024-05-01 do 2024-12-31.

Zaświadczenie zostało wygenerowane elektronicznie i opatrzone bezpiecznym podpisem elektronicznym weryfikowanym przy pomocy ważnego kwalifikowanego certyfikatu w dniu 2024-04-25 roku przez:

Krzysztof Wilde, Przewodniczący Rady Pomorskiej Okręgowej Izby Inżynierów Budownictwa.

Zgodnie z art. 78¹ K.c.

§ 1. Do zachowania elektronicznej formy czynności prawnej wystarczy złożenie oświadczenia woli w postaci elektronicznej i opatrzenie go kwalifikowanym podpisem elektronicznym.

§ 2. Oświadczenie woli złożone w formie elektronicznej jest równoważne z oświadczeniem woli złożonym w formie pisemnej.

* Weryfikację poprawności danych w niniejszym zaświadczeniu można sprawdzić za pomocą numeru weryfikacyjnego zaświadczenia na stronie Polskiej Izby Inżynierów Budownictwa www.piib.org.pl lub kontaktując się z biurem właściwej Okręgowej Izby Inżynierów Budownictwa.



Zaświadczenie

o numerze weryfikacyjnym:

ZAP-D6I-G6M-SYU *

Pan Tomasz Jarosław JUSZKIEWICZ o numerze ewidencyjnym ZAP/IE/0024/15

adres zamieszkania ul. Kołłątaja 17/4, 75-448 KOSZALIN

jest członkiem Zachodniopomorskiej Okręgowej Izby Inżynierów Budownictwa i posiada wymagane ubezpieczenie od odpowiedzialności cywilnej.

Niniejsze zaświadczenie jest ważne od 2025-01-01 do 2025-12-31.

Zaświadczenie zostało wygenerowane elektronicznie i opatrzone bezpiecznym podpisem elektronicznym weryfikowanym przy pomocy ważnego kwalifikowanego certyfikatu w dniu 2024-12-03 roku przez:

Jan Bobkiewicz, Przewodniczący Rady Zachodniopomorskiej Okręgowej Izby Inżynierów Budownictwa.

(Zgodnie art. 5 ust 2 ustawy z dnia 18 września 2001 r. o podpisie elektronicznym (Dz. U. 2001 Nr 130 poz. 1450) dane w postaci elektronicznej opatrzone bezpiecznym podpisem elektronicznym weryfikowanym przy pomocy ważnego kwalifikowanego certyfikatu są równoważne pod względem skutków prawnych dokumentom opatrzonym podpisami własnoręcznymi.)

* Weryfikację poprawności danych w niniejszym zaświadczeniu można sprawdzić za pomocą numeru weryfikacyjnego zaświadczenia na stronie Polskiej Izby Inżynierów Budownictwa www.piib.org.pl lub kontaktując się z biurem właściwej Okręgowej Izby Inżynierów Budownictwa.



Szczecin, dnia 29 grudnia 2014 r.

Sygn. akt: OKK-0054-0055-0025(3)/14

DECYZJA

Na podstawie art. 24 ust. 1 pkt 2 i art. 11 ustawy z dnia 15 grudnia 2000 r. o samorządach zawodowych architektów oraz inżynierów budownictwa (Dz. U. z 2013 r. poz. 932, ze zm.), art. 12 ust. 2 i ust. 3, art. 12 ust. 4c pkt 3, art. 14 ust. 1 pkt 4c ustawy z dnia 7 lipca 1994 r. Prawo budowlane (Dz. U. z 2013 r. poz. 1409, ze zm.) i § 14 ust. 5 rozporządzenia Ministra Infrastruktury i Rozwoju z dnia 11 września 2014 r. w sprawie samodzielnych funkcji technicznych w budownictwie (Dz. U. poz. 1278) oraz art. 104 ustawy z dnia 14 czerwca 1960 r. Kodeks postępowania administracyjnego (Dz. U. z 2013 r. poz. 267, ze zm.), po ustaleniu, że zostały spełnione warunki w zakresie przygotowania zawodowego oraz po złożeniu egzaminu na uprawnienia budowlane z wynikiem pozytywnym

Pan mgr inż. Tomasz Jarosław Juszkiewicz
urodzony dnia 27 marca 1976 r. w Koszalinie

otrzymuje

UPRAWNIENIA BUDOWLANE

numer ewidencyjny ZAP/0188/PW/OE/14

w specjalności instalacyjnej w zakresie sieci, instalacji i urządzeń elektrycznych i elektroenergetycznych
do projektowania i kierowania robotami budowlanymi bez ograniczeń.

1. Uprawnienia budowlane w specjalności instalacyjnej w zakresie sieci, instalacji i urządzeń elektrycznych i elektroenergetycznych do projektowania i kierowania robotami budowlanymi bez ograniczeń, uprawniają do:
 - 1) projektowania obiektu budowlanego i kierowania robotami budowlanymi związanymi z obiektem budowlanym, takim jak: sieci, instalacje i urządzenia elektryczne i elektroenergetyczne, w tym kolejowe, trolejbusowe i tramwajowe sieci trakcyjne, sieci trakcyjne metra, wraz z instalacjami i urządzeniami technicznymi zasilania, w tym kolejowej, trolejbusowej i tramwajowej sieci trakcyjnej, sieci trakcyjne metra oraz elektrycznego ogrzewania rozjazdów, zgodnie z § 14 ust. 5 rozporządzenia Ministra Infrastruktury i Rozwoju z dnia 11 września 2014 r. w sprawie samodzielnych funkcji technicznych w budownictwie;
 - 2) sporządzania projektu zagospodarowania działki lub terenu w zakresie nadanej specjalności, zgodnie z § 10 ww. rozporządzenia.
2. Na podstawie art. 12 ust. 1 pkt 1, pkt 3, pkt 4 i pkt 5 oraz art. 13 ust. 3 i ust. 4 ustawy z dnia 7 lipca 1994 r. Prawo budowlane niniejsze uprawnienia, w zakresie objętym nadaną specjalnością, stanowią również podstawę do:
 - 1) sprawdzania projektów architektoniczno-budowlanych i sprawowania nadzoru autorskiego;

- 2) kierowania wytwarzaniem konstrukcyjnych elementów budowlanych oraz nadzoru i kontroli technicznej wytwarzania tych elementów;
- 3) wykonywania nadzoru inwestorskiego;
- 4) sprawowania kontroli technicznej utrzymania obiektów budowlanych.

Uzasadnienie

W związku z uwzględnieniem w całości żądania strony, na podstawie art. 107 § 4 ustawy z dnia 14 czerwca 1960 r. Kodeks postępowania administracyjnego odstępuje się od uzasadnienia decyzji.

Pouczenie

Od niniejszej decyzji służy odwołanie do Krajowej Komisji Kwalifikacyjnej Polskiej Izby Inżynierów Budownictwa w Warszawie, za pośrednictwem Zachodniopomorskiej Okręgowej Komisji Kwalifikacyjnej Zachodniopomorskiej Okręgowej Izby Inżynierów Budownictwa w Szczecinie w terminie 14 dni od daty jej doręczenia.

Skład Orzekający Okręgowej Komisji Kwalifikacyjnej

mgr inż. Andrzej Gałkiewicz
Przewodniczący OKK

mgr inż. Gustaw Kordas
Członek OKK

prof. dr hab. inż. Władysław Szaflik
Członek OKK



Otrzymują:

1. Pan Tomasz Jarosław Juszkiewicz
ul. Kołłątaja 17/4, 75-448 Koszalin
2. Główny Inspektor Nadzoru Budowlanego
3. Okręgowa Rada ZOIB
4. OKK - aa



Zaświadczenie

o numerze weryfikacyjnym:

ZAP-M94-CHR-EB5 *

Pani Grażyna KALITA o numerze ewidencyjnym ZAP/IE/2534/01
adres zamieszkania ul. Mireckiego 12/2, 75-506 KOSZALIN
jest członkiem Zachodniopomorskiej Okręgowej Izby Inżynierów Budownictwa i posiada
wymagane ubezpieczenie od odpowiedzialności cywilnej.
Niniejsze zaświadczenie jest ważne od 2025-01-01 do 2025-12-31.

Zaświadczenie zostało wygenerowane elektronicznie i opatrzone bezpiecznym podpisem elektronicznym
weryfikowanym przy pomocy ważnego kwalifikowanego certyfikatu w dniu 2024-12-03 roku przez:

Jan Bobkiewicz, Przewodniczący Rady Zachodniopomorskiej Okręgowej Izby Inżynierów Budownictwa.

(Zgodnie art. 5 ust 2 ustawy z dnia 18 września 2001 r. o podpisie elektronicznym (Dz. U. 2001 Nr 130 poz. 1450) dane w postaci elektronicznej opatrzone bezpiecznym podpisem elektronicznym weryfikowanym przy pomocy ważnego kwalifikowanego certyfikatu są równoważne pod względem skutków prawnych dokumentom opatrzonym podpisami własnoręcznymi.)

* Weryfikację poprawności danych w niniejszym zaświadczeniu można sprawdzić za pomocą numeru weryfikacyjnego zaświadczenia na stronie Polskiej Izby Inżynierów Budownictwa www.piib.org.pl lub kontaktując się z biurem właściwej Okręgowej Izby Inżynierów Budownictwa.