



UrbanConsulting Filip Sokołowski
ul. Strzelców 46/35, 81-586 Gdynia
NIP: 575-176-28-94
e-mail: filip@urbanconsulting.pl
tel. (+48)608-292-492

PROJEKT MIEJSCOWEGO PLANU ZAGOSPODAROWANIA PRZESTRZENNEGO

**dla działek nr 148/4 oraz 148/1, położonych w obrębie Nowe Bielice, gmina
Biesiekierz**

ETAP: WYŁOŻENIE DO PUBLICZNEGO WGLĄDU

Opracowanie:

mgr Filip Sokołowski – Główny projektant

Uprawniony projektant w planowaniu przestrzennym

/Dz.U. z 2020 r. poz. 293 z późn. zm. art. 5 pkt 3/

mgr Anna Łączkowska-Sokołowska – planowanie przestrzenne,
prognoza oddziaływania na środowisko

Uprawniony projektant w planowaniu przestrzennym

/Dz.U. z 2020 r. poz. 293 z późn. zm. art. 5 pkt 3/

mgr inż. Joanna Lewandowska – planowanie przestrzenne

mgr Patrycja Budnik – prognoza oddziaływania na środowisko

mgr Marek Żuchowski – prognoza skutków finansowych

marzec 2021 r.

Uchwała Nr
Rady Gminy w Biesiekierzu
z dnia/...../.....

**w sprawie uchwalenia miejscowego planu zagospodarowania przestrzennego
dla działek nr 148/4 oraz 148/1, położonych w obrębie Nowe Bielice, gmina Biesiekierz**

Działając na podstawie art. 18 ust. 2 pkt. 5 ustawy z dnia 8 marca 1990r. o samorządzie gminnym (t.j. Dz. U. z 2020 r. poz. 713; zm.: Dz. U. z 2020 r. poz. 1378) oraz art. 20 ust. 1 ustawy z dnia 27 marca 2003 r. o planowaniu i zagospodarowaniu przestrzennym (t.j. Dz. U. z 2020 r. poz. 293; zm.: Dz. U. z 2020 r. poz. 471, poz. 782, poz. 1086 i poz. 1378 oraz z 2021 r. poz. 11), Rada Gminy w Biesiekierzu uchwała, co następuje:

Rozdział 1
Przepisy ogólne

§ 1.

1. Zgodnie z Uchwałą Nr XX/137/20 Rady Gminy w Biesiekierzu, z dnia 25 września 2020 roku w sprawie przystąpienia do sporządzenia miejscowego planu zagospodarowania przestrzennego dla działek nr 148/4 oraz 148/1, położonych w obrębie Nowe Bielice, gmina Biesiekierz, po stwierdzeniu braku naruszenia ustaleń „Studium uwarunkowań i kierunków zagospodarowania przestrzennego gminy Biesiekierz”, uchwalonego Uchwałą nr XI/80/19 Rady Gminy w Biesiekierzu, z dnia 24 października 2019r., uchwała się miejscowy plan zagospodarowania przestrzennego dla działek nr 148/4 oraz 148/1, położonych w obrębie Nowe Bielice, gmina Biesiekierz.
2. Miejscowy plan zagospodarowania przestrzennego dla działek nr 148/4 oraz 148/1, położonych w obrębie Nowe Bielice, gmina Biesiekierz, zwany dalej planem, obejmuje obszar o powierzchni ok. 1,12 ha, którego granice określono na załączniku nr 1 do uchwały.

§ 2.

Integralnymi częściami uchwały są:

- 1) rysunek planu w skali 1: 1000, stanowiący załącznik nr 1;
- 2) rozstrzygnięcie o sposobie rozpatrzenia uwag wniesionych do wyłożonego do publicznego wglądu projektu planu miejscowego, stanowiące załącznik nr 2;
- 3) rozstrzygnięcie o sposobie realizacji zapisanych w planie inwestycji z zakresu infrastruktury technicznej, które należą do zadań własnych gminy oraz zasadach ich finansowania, zgodnie z przepisami o finansach publicznych, stanowiące załącznik nr 3;
- 4) dane przestrzenne, o których mowa w art. 67a ustawy z dnia 27 marca 2003r. o planowaniu i zagospodarowaniu przestrzennym, stanowiące załącznik nr 4.

§ 3.

Na obszarze objętym planem nie występują uwarunkowania wymagające ustaleń w zakresie:

- 1) ochrony dziedzictwa kulturowego i zabytków, w tym krajobrazów kulturowych, oraz dóbr kultury współczesnej;
- 2) potrzeb kształtowania przestrzeni publicznych;
- 3) granic i sposobów zagospodarowania terenów lub obiektów podlegających ochronie, ustalonych na podstawie przepisów odrębnych, w tym terenów górniczych, a także

obszarów szczególnego zagrożenia powodzią, obszarów osuwania się mas ziemnych, krajobrazów priorytetowych określonych w audycie krajobrazowym oraz w planach zagospodarowania przestrzennego województwa;

- 4) sposobu i terminu tymczasowego zagospodarowania, urządzania i użytkowania terenów.

§ 4.

1. Plan zawiera dwustopniowy układ ustaleń:

- 1) ustalenia ogólne, obowiązujące na całym obszarze planu, zawarte w rozdziale 2;
- 2) ustalenia szczegółowe, obowiązujące dla poszczególnych terenów, wydzielonych liniami rozgraniczającymi na rysunku planu, zawarte w rozdziale 3.

2. Dla każdego terenu wydzielonego liniami rozgraniczającymi obowiązują jednocześnie ustalenia ogólne i szczegółowe.

§ 5.

Ilekroć w dalszych przepisach uchwały jest mowa o:

- 1) **dachu płaskim** - należy przez to rozumieć dach o kącie nachylenia do 12 stopni;
- 2) **nieprzekraczalnej linii zabudowy** – należy przez to rozumieć linię, poza którą wyklucza się lokalizację budynków i wiat. Linia ta nie dotyczy podziemnych części budynków, ramp i pochylni;
- 3) **powierzchni biologicznie czynnej** – należy przez to rozumieć teren biologicznie czynny, którego definicja zawarta jest w przepisach odrębnych dotyczących warunków technicznych jakim powinny odpowiadać budynki i ich usytuowanie;
- 4) **powierzchni zabudowy** – należy przez to rozumieć powierzchnię wyznaczoną przez rzut pionowy zewnętrznych krawędzi wszystkich budynków zlokalizowanych w granicach terenu na powierzchnię tego terenu. Do powierzchni zabudowy nie wlicza się: powierzchni obiektów budowlanych innych niż budynki, części budynków nie wystających ponad powierzchnię terenu, tarasów, schodów zewnętrznych niezabudowanych, ramp zewnętrznych, daszków, markiz, występów dachowych i oświetlenia zewnętrznego. Powierzchnia zabudowy w ustaleniach szczegółowych określona jest w stosunku do powierzchni terenu.

§ 6.

Następujące oznaczenia graficzne na rysunku planu, stanowią obowiązujące ustalenia planu:

- 1) granica obszaru objętego planem;
- 2) linie rozgraniczające tereny o różnym przeznaczeniu lub różnych zasadach zagospodarowania;
- 3) symbol literowy oznaczający przeznaczenie terenu;
- 4) nieprzekraczalne linie zabudowy.

Rozdział 2

Ustalenia ogólne

§ 7.

Obszar planu obejmuje łącznie **2** tereny wyznaczone liniami rozgraniczającymi tereny o różnym przeznaczeniu lub różnych zasadach zagospodarowania, w tym:

- 1) teren oznaczony na rysunku planu symbolem literowym **P,U**, oznaczającym jego przeznaczenie tj. tereny obiektów produkcyjnych, składów i magazynów oraz zabudowy usługowej;
- 2) teren oznaczony na rysunku planu symbolem literowym **KDD**, oznaczającym jego przeznaczenie tj. teren drogi publicznej klasy dojazdowej.

§ 8.

W granicach obszaru objętego planem ustala się następujące zasady ochrony środowiska, przyrody i krajobrazu oraz zasady kształtowania krajobrazu:

- 1) zakaz lokalizacji przedsięwzięć mogących zawsze znacząco oddziaływać na środowisko, zgodnie z przepisami odrębnymi z zakresu prawa ochrony środowiska oraz przepisami wskazującymi rodzaje przedsięwzięć mogących znacząco oddziaływać na środowisko;
- 2) użytkowanie i zagospodarowanie terenu nie mogą stanowić źródła zanieczyszczeń dla środowiska wodno-gruntowego. Należy stosować takie rozwiązania techniczne, technologiczne i organizacyjne, aby przeciwdziałać zagrożeniom środowiskowym z racji dopuszczonej funkcji;
- 3) uciążliwości dla środowiska, związane z prowadzoną na terenie działalnością gospodarczą, a powodowane przez hałas, wibracje, zakłócenia elektroenergetyczne i promieniowanie, nie mogą powodować przekroczenia standardów jakości środowiska, odpowiednich dla przeznaczenia poszczególnych terenów;
- 4) zagospodarowanie powierzchni działki budowlanej w sposób zabezpieczający sąsiednie nieruchomości, w tym drogi przed wpływem wód opadowych i roztopowych;
- 5) realizacja ustaleń planu nie może prowadzić do pogorszenia istniejących warunków stanu czystości powietrza zarówno na obszarze objętym planem, jak i na terenach sąsiednich;
- 6) gromadzenie i usuwanie odpadów stałych musi odbywać się zgodnie z przepisami odrębnymi z zakresu ustawy o odpadach;
- 7) nakaz stosowania technologii niskoemisyjnych lub nieemisyjnych do celów grzewczych w budynkach;
- 8) nakaz stosowania gatunków drzew i krzewów zgodnych z warunkami geograficznymi i siedliskowymi, z udziałem nasadzeń gatunków zimozielonych, odpornych na zanieczyszczenia, przy kształtowaniu terenów zieleni i zagospodarowywaniu działek budowlanych.

§ 9.

1. W granicach planu nie wyznacza się obszarów wymagających przeprowadzenia procedury scalenia i podziału.
2. W zakresie warunków scalania i podziału działek w granicach terenu **P,U** ustala się:
 - 1) minimalną powierzchnię dla nowo wydzielonych działek: 8000m²;
 - 2) minimalną szerokość frontu dla nowo wydzielanych działek: 75m;

- 3) kąt położenia granic działek w stosunku do pasa drogowego: 90 stopni z tolerancją do 10%.
3. Ustalenia ust. 2 nie dotyczą działek wydzielanych dla stacji transformatorowych, przepompowni ścieków lub innych urządzeń infrastruktury technicznej oraz dojazdów i dojazdów do działek budowlanych.

§ 10.

1. Obsługę komunikacyjną terenów ustala się z drogi gminnej - ul. Piwonii, bezpośrednio graniczącej z obszarem planu.
2. Powiązanie komunikacyjne obszaru planu z istniejącym, zewnętrznym układem komunikacyjnym zapewnia droga gminna, o której mowa w ust. 1.
3. W zakresie zapewnienia miejsc parkingowych ustala się:
 - 1) minimalną liczbę miejsc postojowych w liczbie:
 - a) dla lokali usługowych: 1 miejsce postojowe na każde rozpoczęte 100m² powierzchni użytkowej,
 - b) dla budynków produkcyjnych i magazynowych: 1 miejsce postojowe na 5 osób zatrudnionych;
 - 2) dla każdego obiektu wymagana jest sumaryczna liczba stanowisk wynikająca z pkt 1;
 - 3) zapewnienie minimalnej liczby miejsc postojowych dla pojazdów zaopatrzonych w kartę parkingową w odniesieniu do ogólnej liczby miejsc postojowych ustalonych zgodnie z pkt. 1:
 - a) 1 miejsce jeżeli ogólna liczba miejsc postojowych wynosi 5 – 20,
 - b) 2 miejsca jeżeli ogólna liczba miejsc postojowych wynosi 21 – 100,
 - c) 4% ogólnej liczby miejsc postojowych, jeżeli ta liczba przekracza 100;
 - 4) miejsca postojowe należy przewidzieć w granicach terenu wyznaczonego liniami rozgraniczającymi. Dopuszcza się bilansowanie miejsc postojowych w granicach terenu oznaczonego symbolem KDD jak również w pasie drogowym drogi gminnej – ul. Piwonii, na odcinku drogi bezpośrednio przyległym do obszaru objętego planem;
 - 5) wymagany wskaźnik miejsc postojowych obowiązuje także dla przebudowy, rozbudowy, nadbudowy, a także zmiany sposobu użytkowania istniejącego obiektu w obszarze planu, która ze względu na swój charakter lub rozmiar może powodować zwiększenie potrzeb parkingowych.
4. Przy zagospodarowaniu terenu należy uwzględnić przebieg dróg pożarowych, wyznaczonych zgodnie z przepisami odrębnymi dotyczącymi przeciwpożarowego zaopatrzenia w wodę oraz dróg pożarowych.

§ 11.

1. W zakresie zaopatrzenia w wodę ustala się:
 - 1) zaopatrzenie w wodę z sieci wodociągowej;
 - 2) wodę do celów ppoż. w ilości zgodnej z obowiązującymi przepisami prawa, należy zapewnić z sieci wodociągowej, uzbrojonej w hydranty lub z innych źródeł, zgodnie z przepisami odrębnymi dotyczącymi przeciwpożarowego zaopatrzenia w wodę oraz dróg pożarowych.
2. W zakresie zaopatrzenia w energię elektryczną ustala się:
 - 1) zasilanie energetyczne z linii elektroenergetycznych;

- 2) dopuszcza się budowę, przebudowę i rozbudowę sieci elektroenergetycznych niskich i średnich napięć wyłącznie jako sieci kablowych.
3. W zakresie zaopatrzenia w energię ciepłą ustala się zasilanie w ciepło z systemów grzewczych na paliwa charakteryzujące się niskimi wskaźnikami emisji z wykorzystaniem urządzeń o wysokim stopniu sprawności.
4. W zakresie zaopatrzenia w gaz:
 - 1) zaopatrzenie w gaz z sieci gazowej;
 - 2) należy zachować normatywne odległości projektowanych urządzeń i obiektów od sieci gazowej na podstawie przepisów odrębnych.
5. W zakresie odprowadzenia ścieków sanitarnych:
 - 1) nakaz odprowadzenia ścieków sanitarnych do sieci kanalizacji sanitarnej;
 - 2) odprowadzenie ścieków przemysłowych zgodnie z obowiązującymi przepisami z zakresu ochrony środowiska i prawa wodnego.
6. W zakresie odprowadzenia wód opadowych i roztopowych ustala się:
 - 1) odprowadzenie wód opadowych i roztopowych zgodnie z przepisami odrębnymi z zakresu prawa wodnego;
 - 2) wody opadowe i roztopowe z dachów obiektów budowlanych należy zagospodarować w granicach działki;
 - 3) dopuszcza się gromadzenie wód opadowych w celu późniejszego wykorzystania do nawodnienia trawników, zieleńców, do prac porządkowych lub celów ppoż.;
 - 4) należy stosować rozwiązania techniczne, technologiczne i organizacyjne gwarantujące zabezpieczenie przed zanieczyszczeniem warstwy wodonośnej;
 - 5) należy zabezpieczyć odpływ wód opadowych w sposób chroniący teren przed erozją wodną oraz zaleganiem wód opadowych.
7. W zakresie infrastruktury telekomunikacyjnej ustala się:
 - 1) uzbrojenie w zakresie usług telekomunikacyjnych w oparciu o sieć telekomunikacyjną;
 - 2) dopuszcza się budowę, przebudowę i rozbudowę sieci telekomunikacyjnych wyłącznie jako sieci podziemnych.
8. W zakresie gospodarowania odpadami stałymi: zgodnie z przepisami odrębnymi z zakresu ustawy o odpadach.

§ 12.

W granicach obszaru planu dopuszcza się budowę, przebudowę, rozbudowę i modernizację infrastruktury technicznej, z uwzględnieniem istniejącej i projektowanej zabudowy oraz w sposób nieograniczający podstawowego przeznaczenia terenu.

§ 13.

Ustala się stawki procentowe, na podstawie których ustala się opłatę, o której mowa w art. 36 ust. 4 ustawy, w wysokości określonej w ustaleniach szczegółowych.

Rozdział 3

Ustalenia szczegółowe

§ 14.

Dla terenu **P,U** (o powierzchni 0,8948ha) oznaczonego na rysunku planu, obowiązują następujące ustalenia:

1. Przeznaczenie terenu: teren obiektów produkcyjnych, składów i magazynów oraz zabudowy usługowej. Dopuszcza się samodzielne wystąpienie jednej z wyżej wymienionej funkcji.
2. Zasady kształtowania zabudowy oraz wskaźniki zagospodarowania terenu:
 - 1) linie zabudowy: nieprzekraczalne linie zabudowy, zgodnie z rysunkiem planu;
 - 2) maksymalna powierzchnia zabudowy (dla terenu): 55%;
 - 3) maksymalny wskaźnik intensywności zabudowy (dla terenu): 1,65, w tym dla kondygnacji nadziemnych 1,1;
 - 4) minimalny wskaźnik intensywności zabudowy (dla terenu): 0,1;
 - 5) minimalna powierzchnia nowo wydzielonej działki budowlanej: w liniach rozgraniczających terenu;
 - 6) minimalny udział procentowy powierzchni biologicznie czynnej (dla terenu): 15%;
 - 7) maksymalna liczba kondygnacji nadziemnych: 2;
 - 8) dopuszcza się 1 kondygnację podziemną;
 - 9) maksymalna wysokość zabudowy: 12m;
 - 10) geometria głównych połaci dachu: dach płaski;
 - 11) materiał i kolorystyka elewacji: tynk w kolorze białym, beżowym, écru, szarym; szkło, stal, beton. Dopuszcza się wykończenie elewacji płytą warstwową. W przypadku rozbudowy, nadbudowy, remontu i przebudowy istniejącego w granicach terenu budynku dopuszcza się zachowanie dotychczasowych materiałów oraz kolorystyki elewacji.
3. Dla ochrony i kształtowania ładu przestrzennego ustala się nakaz lokalizacji budynków ścianą frontową równolegle lub prostopadle do linii zabudowy, wyznaczonej od strony drogi wojewódzkiej.
4. W sąsiedztwie obszaru objętego planem, zgodnie z rysunkiem planu, przebiega napowietrzna linia elektroenergetyczna WN 400kV wraz z pasem ochrony funkcyjnej, w granicach którego należy uwzględnić ograniczenia w zabudowie i zagospodarowaniu terenu, wynikające z przebiegu tej linii, zgodnie z przepisami odrębnymi m.in. z zakresu dopuszczalnych poziomów pól elektromagnetycznych w środowisku, przepisami regulującymi poziom dopuszczalnych stężeń i natężeń czynników szkodliwych w środowisku pracy oraz ogólnych przepisów dotyczących bezpieczeństwa i higieny pracy.
5. Zasady budowy systemów komunikacji oraz minimalna liczba miejsc postojowych: zgodnie z § 10.
6. Zasady modernizacji, rozbudowy i budowy systemów infrastruktury technicznej: zgodnie z § 11.
7. Ustala się stawkę procentową, na podstawie której ustala się opłatę, o której mowa w art. 36 ust. 4 ustawy, w wysokości 30%.

§ 15.

Dla terenu **KDD** (o powierzchni 0,2168ha), oznaczonego na rysunku planu, obowiązują następujące ustalenia:

1. Przeznaczenie terenu: teren drogi publicznej klasy dojazdowej.
2. Szerokość w liniach rozgraniczających terenu: zgodnie z rysunkiem planu.
3. Ustala się stawkę procentową, na podstawie której ustala się opłatę, o której mowa w art. 36 ust. 4 ustawy, w wysokości 0%.

Rozdział 4 Ustalenia końcowe

§ 16.

1. Wykonanie uchwały powierza się Wójtowi Gminy Biesiekierz.
2. Niniejsza uchwała wchodzi w życie po upływie 14 dni od dnia ogłoszenia jej w Dzienniku Urzędowym Województwa Zachodniopomorskiego.

UZASADNIENIE

do Uchwały Nr Rady Gminy w Biesiekierzu, z dnia...../...../..... w sprawie uchwalenia miejscowego planu zagospodarowania przestrzennego dla działek nr 148/4 oraz 148/1, położonych w obrębie Nowe Bielice, gmina Biesiekierz

Podstawą prawną do sporządzenia niniejszego uzasadnienia jest art. 15 ust. 1 ustawy o planowaniu i zagospodarowaniu przestrzennym (t.j. Dz. U. z 2020 r. poz. 293 z późn. zm.), zwanej dalej „upizp”.

Obszar objęty projektem planu zlokalizowany jest w granicach obowiązywania *Miejscowego planu zagospodarowania przestrzennego gminy Biesiekierz, w obrębie Nowe Bielice, uchwalonego Uchwałą Nr VI/41/03 Rady Gminy w Biesiekierzu z dnia 26 kwietnia 2003r.*

Zgodnie z ustaleniami obowiązującego planu przedmiotowy obszar przeznaczony jest pod teren o funkcji 13UP, UK – istniejące centrum kulturalno-rozrywkowe „Odyseja” oraz pod teren o funkcji 19KD – droga dojazdowa gminna, wspomagająca drogę krajową Nr 6.

Zgodnie z obowiązującym „Studium uwarunkowań i kierunków zagospodarowania przestrzennego gminy Biesiekierz”, uchwalonym Uchwałą nr XI/80/19 Rady Gminy w Biesiekierzu, z dnia 24 października 2019 r., obszar objęty opracowaniem wskazany jest do przekształceń funkcjonalno-przestrzennych, w kierunku rozwoju o dominującej funkcji produkcyjno-usługowej, magazynów i składów, zabudowy usługowej (działalność typu centra logistyczne, składy hurtowe, obsługa komunikacji) oraz usług rzemiosła. Zgodnie ze Studium, jako funkcje towarzyszące, niepowodujące konfliktów z ustalonym podstawowym przeznaczeniem terenów, uznaje się tereny zieleni urządzonej i ekologicznej – biologicznie czynne (zieleńce, skwery), parkingi, komunikację wewnętrzną, infrastrukturę techniczną, zabudowę mieszkaniową jako towarzyszącą zabudowie podstawowej (tzw. mieszkanie dla właściciela). W stanie istniejącym jest to obszar zabudowany. Celem sporządzenia przedmiotowego miejscowego planu zagospodarowania przestrzennego jest doprowadzenie aktu prawa miejscowego do zgodności z obowiązującym Studium uwarunkowań i kierunków zagospodarowania przestrzennego Gminy Biesiekierz, uwzględniając aktualne potrzeby z zakresu gospodarki przestrzennej określone przez władze gminy, jak również zamierzenia właścicieli nieruchomości zlokalizowanych w granicach opracowania planu. Zamierzenia inwestycyjne nie są sprzeczne z ustaleniami obowiązującego Studium.

Procedura sporządzenia *miejscowego planu zagospodarowania przestrzennego dla działek nr 148/4 oraz 148/1, położonych w obrębie Nowe Bielice, gmina Biesiekierz* prowadzona jest na podstawie art. 18 ust. 2 pkt 5 i art. 40 ust. 1 ustawy z dnia 8 marca 1990r. o samorządzie gminnym (t.j. Dz. U. z 2020 r. poz. 713 z późn. zm.) i art. 20 *upizp* oraz w związku z Uchwałą Nr XX/137/20 Rady Gminy Biesiekierz z dnia 25 września 2020 roku w sprawie przystąpienia do sporządzenia miejscowego planu zagospodarowania przestrzennego dla działek nr 148/4 oraz 148/1, położonych w obrębie Nowe Bielice, gmina Biesiekierz.

Zakres sporządzanego miejscowego planu odpowiada problematyce wyszczególnionej w art. 15 ust. 2 i 3 *upizp*. Treść merytoryczna uwzględnia wymogi obowiązujących przepisów, zamierzenia inwestycyjne względem terenu objętego planem, ale również wnioski składane w toku prowadzonej procedury planistycznej.

Ustalenia miejscowego planu uwzględniają wymogi wynikające z art. 1 ust. 2 pkt 1-5 *upizp* poprzez ustalenie zasad ochrony i kształtowania ładu przestrzennego, zasad ochrony

środowiska, przyrody i krajobrazu oraz zasad kształtowania krajobrazu (par. 10 projektu planu). Ponadto, wpływ ustaleń planu na poszczególne komponenty środowiska został poddany ocenie w prognozie oddziaływania na środowisko sporządzonej w toku trwania procedury planistycznej. Zapisy projektu planu zostały także poddane ocenie m.in. pod względem wpływu na zdrowie i bezpieczeństwo ludzi. Poszczególne ustalenia planu, jak i prognoza oddziaływania na środowisko została zaopiniowana przez Regionalną Dyрекcję Ochrony Środowiska w Szczecinie oraz Państwowy Powiatowy Inspektorat Sanitarny w Koszalinie.

Projekt planu uzyskał niezbędne, przewidziane prawem uzgodnienia i opinie. Jeden z organów tj. Polskie Sieci Energetyczne S.A. w Bydgoszczy Departament Eksploatacji Usługi Sieciowe wyraził negatywną opinię dotyczącą projektu planu. Powodem negatywnej opinii jest sposób oznaczenia w projekcie planu pasa technologicznego od przebiegającej w sąsiedztwie planu linii elektroenergetycznej NN 400kV. Zdaniem organu pas technologiczny powinien stanowić obowiązujące ustalenie planu oraz w granicach tego planu powinien zostać ustalony bezwzględny zakaz zabudowy. Wójt Gminy postanowił nie uwzględnić przedmiotowej opinii ze względu na fakt, że nieruchomość objęta projektem planu jest już zabudowana, a istniejący budynek znajduje się w odległości bliższej niż 40m od osi tej linii. Obowiązujący plan również nie ustala na tym terenie zakazu zabudowy. W związku z tym ewentualna odpowiedzialność odszkodowawcza z tytułu wprowadzenia tego zakazu na podstawie wyrażonej przez PSE opinii spadałaby na Gminę Biesiekierz. Zdaniem Wójta Gminy Biesiekierz ograniczenia w zagospodarowaniu terenu wzdłuż linii elektroenergetycznej związane z przebiegiem tej linii, wynikają z szeregu przepisów odrębnych, dlatego na rysunku planu wskazano pas ochrony funkcyjnej, w granicach której zainwestowanie podlega odrębnym przepisom, wskazanym w treści niniejszej uchwały.

Zgodnie z art. 1 ust. 2 pkt 6 upizp projekt planu uwzględnia walory ekonomiczne przestrzeni i zróżnicowanie wartości nieruchomości, czego odzwierciedleniem jest ustalenie w planie stawki procentowej od wzrostu wartości nieruchomości.

Przy ustalaniu funkcji terenu, a także parametrów zabudowy brano pod uwagę prawo własności zgodnie z art. 1 ust. 2 pkt 7 upizp.

W celu weryfikacji wpływu ustaleń planu na potrzeby obronności i bezpieczeństwa państwa (art. 1 ust. 2 pkt. 8 upizp), plan został uzgodniony z właściwymi organami wojskowymi, ochrony granic oraz bezpieczeństwa Państwa, zgodnie z art. 17 pkt 6 lit. b.

Zgodnie z art. 1 ust. 2 pkt 9 upizp w planowaniu i zagospodarowaniu przestrzennym należy uwzględnić potrzeby interesu publicznego. Ustalenia planu nie będą miały negatywnego wpływu na interes publiczny.

W par. 10 i 11 projektu planu zawarte są ustalenia dotyczące modernizacji, rozbudowy i budowy systemów infrastruktury technicznej. Zapisy projektu regulują kwestię zabezpieczenia obszaru w wodę, energię elektryczną, energię cieplną, gaz, łącza telefoniczne. Ustalenia par. 11 dotyczą również kwestii odprowadzenia ścieków sanitarnych, technologicznych oraz wód opadowych i roztopowych. Wypełniają one wymogi zawarte w art. 1 ust. 2 pkt 10 upizp.

Zgodnie z art. 1 ust. 2 pkt 11 i 12 upizp procedura sporządzenia projektu planu jest przeprowadzona w sposób jawny i przejrzysty z wykorzystaniem środków komunikacji elektronicznej. Udział społeczeństwa jest zapewniany w zakresie wynikającym

z obowiązujących przepisów prawa, w tym przepisów dotyczących dostępności dla osób ze szczególnymi potrzebami.

Przy ustalaniu przeznaczenia terenu i zasad jego zagospodarowania wzięto pod uwagę dotychczasowe jego przeznaczenie, uwarunkowania funkcjonalno-przestrzenne, interes publiczny i prywatny, a także wnioski zebrane w toku prowadzonej procedury planistycznej.

Podjęcie uchwały w sprawie przystąpienia do sporządzenia przedmiotowego projektu planu jest wyrazem efektywnego gospodarowania przestrzenią, zmierzającego do lepszego wykorzystania terenów.

Przedmiotowa uchwała jest zgodna z wynikami analizy, o której mowa w art. 32 ust. 1 *upizp*.

Uchwalenie przedmiotowego planu uznaje się za korzystne dla gminy. Głównym składnikiem dochodu gminy z tytułu miejscowego planu będą wpływy z podatku od nieruchomości. Oceniając wpływ niniejszego planu na finanse publiczne, w tym budżet gminy należy podkreślić, że koszty związane z realizacją jego ustaleń będą relatywnie niskie w stosunku do korzyści, jakie będą wynikały z realizacji jego ustaleń.

**PROJEKT MIEJSCOWEGO PLANU ZAGOSPODAROWANIA PRZESTRZENNEGO
DLA DZIAŁEK NR 148/4 ORAZ 148/1, POŁOŻONYCH W OBRĘBIE NOWE BIELICE, GMINA BIESIEKIERZ**

WYRYS ZE STUDIUM UWARUNKOWAŃ I KIERUNKÓW
ZAGOSPODAROWANIA PRZESTRZENNEGO GMINY BIESIEKIERZ
(uchwalonego Uchwałą nr XI/80/19 Rady Gminy w Biesiekierzu z dnia 24 października 2019r.)

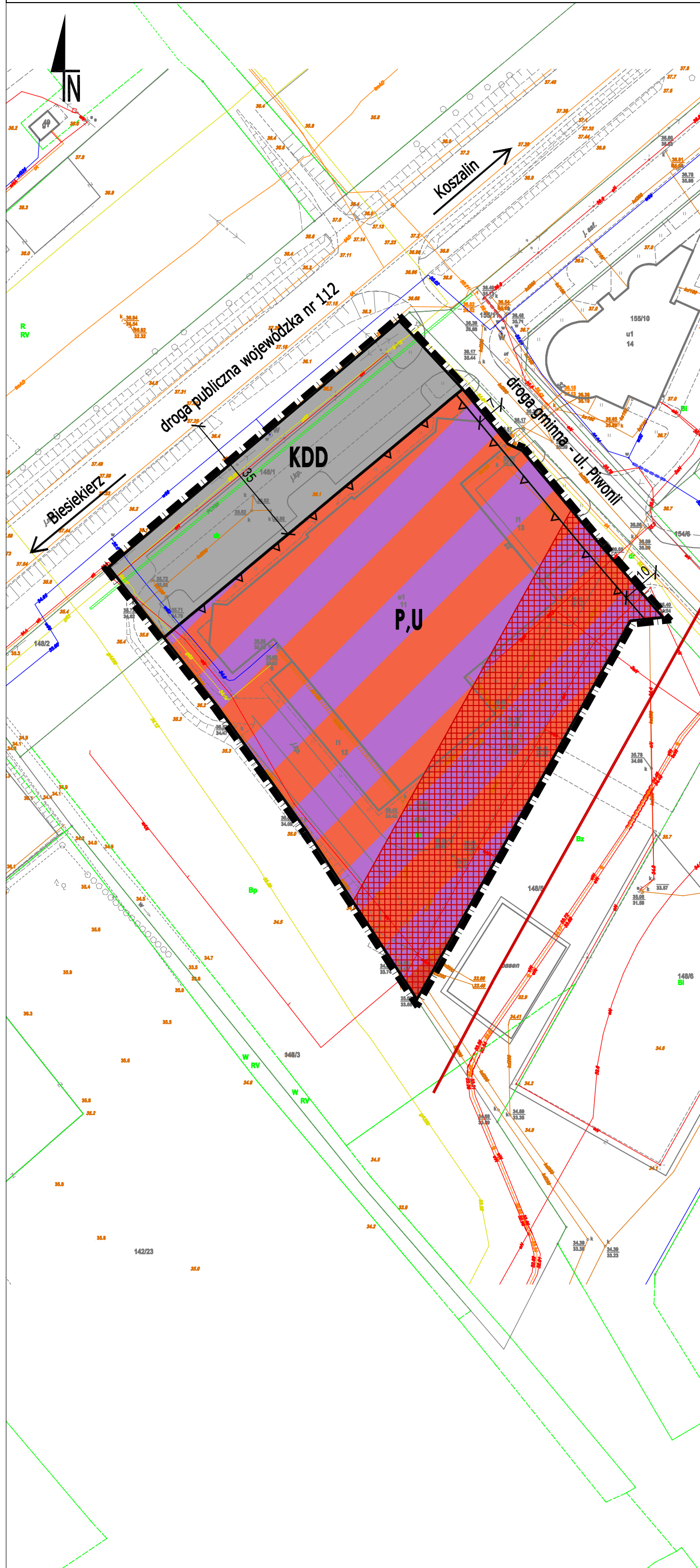
WYRYS ZE STUDIUM



— granica obszaru objętego planem

OZNACZENIA STUDIUM:

- OZNACZENIA STUDIUM**
- granice obowiązujących miejscowych planów zagospodarowania przestrzennego
 - tereny istniejącej zabudowy i zainwestowania
 - tereny rozwojowe o dominującej funkcji P/U - produkcyjnej, usługowej, magazynów i składów
 - zabudowa wielofunkcyjna
 - obszary wskazane do zmiany funkcji w obowiązujących dokumentach planistycznych (nr zgody z opisem w tekście)
 - droga krajowa nr 6 - docelowo droga wojewódzka
 - drogi gminne
 - projektowany ciąg pieszo-jezdny
 - istniejące napowietrzne linie elektroenergetyczne 400 kV wraz z pasem technologicznym
 - gazociąg wysokiego ciśnienia DN 700 ze strefą kontrolowaną 12m (po 6m od osi gazociągu)
 - obszar przekształceń funkcjonalno-przestrzennych



I. OZNACZENIA OGÓLNE, BĘDĄCE USTALENIAMI OBOWIĄZUJĄCYMI PLANU:

1. Oznaczenia ogólne

- granica obszaru objętego planem
- linie rozgraniczające tereny o różnym przeznaczeniu lub różnych zasadach zagospodarowania
- symbol literowy - przeznaczenie terenu

2. Oznaczenia określające warunki, zasady i standardy kształtowania zabudowy i zagospodarowania terenu

- nieprzekraczalne linie zabudowy

3. Przeznaczenie terenu

- teren obiektów produkcyjnych, składów i magazynów oraz zabudowy usługowej
- teren drogi publicznej klasy dojazdowej

II. OZNACZENIA INFORMACYJNE, NIEBĘDĄCE USTALENIAMI OBOWIĄZUJĄCYMI PLANU:

- przebieg napowietrznej linii elektroenergetycznej WN 400kV wraz z pasami ochrony funkcyjnej
- wymiar w metrach
- nazwa ulicy

OZNACZENIA PLANU

NR ZAŁĄCZNIKA

Załącznik nr 1
do Uchwały Nr/.....
Rady Gminy w Biesiekierzu
z dnia

ZAMAWIAJĄCY



Gmina Biesiekierz
Biesiekierz 103
76-039 Biesiekierz

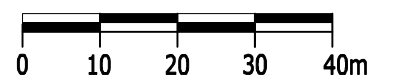
ZESPÓŁ PROJEKTOWY



mgr Filip Sokolowski - główny projektant,
uprawniony projektant w planowaniu przestrzennym
/Dz.U. z 2020r. poz. 293 z późn. zm. art. 5 pkt 3/
mgr Anna Łączkowska-Sokolowska - planowanie przestrzenne
uprawniony projektant w planowaniu przestrzennym
/Dz.U. z 2020 r. poz. 293 z późn. zm. art. 5 pkt 3/
mgr inż. Joanna Lewandowska - planowanie przestrzenne
mgr Patrycja Budnik - prognoza oddziaływania na środowisko
mgr Marek Żuchowski - prognoza skutków finansowych

SKALA

SKALA 1:1000





UrbanConsulting Filip Sokołowski
ul. Strzelców 46/35, 81-586 Gdynia
NIP: 575-176-28-94
e-mail: filip@urbanconsulting.pl
tel. (+48)608-292-492

**PROJEKT MIEJSCOWEGO PLANU ZAGOSPODAROWANIA PRZESTRZENNEGO
dla działek nr 148/4 oraz 148/1, położonych w obrębie Nowe Bielice, gmina
Biesiekierz**

OPRACOWANIE: PROGNOZA ODDZIAŁYWANIA NA ŚRODOWISKO PROJEKTU MIEJSCOWEGO
PLANU ZAGOSPODAROWANIA PRZESTRZENNEGO DLA DZIAŁEK NR 148/4 ORAZ 148/1,
POŁOŻONYCH W OBRĘBIE NOWE BIELICE, GMINA BIESIEKIERZ

ETAP: WYŁOŻENIE DO PUBLICZNEGO WGLĄDU

Autor: mgr Patrycja Budnik

Gdynia, marzec 2021r.

Spis treści

1. Wprowadzenie.....	4
1.1. Podstawy formalno-prawne.....	4
1.2. Cel sporządzenia prognozy.....	5
1.3. Metody zastosowane przy sporządzaniu prognozy.....	5
2. Projekt miejscowego planu zagospodarowania przestrzennego.....	7
2.1. Ustalenia projektu planu.....	7
2.2. Główne cele projektu planu.....	7
2.3. Powiązania projektu planu z innymi dokumentami.....	7
3. Propozycje dotyczące przewidywanych metod analizy skutków realizacji postanowień projektowanego dokumentu oraz częstotliwości jej przeprowadzania.....	10
4. Informacje o możliwym transgranicznym oddziaływaniu na środowisko.....	10
5. Istniejący stan środowiska.....	11
5.1. Położenie fizyczno-geograficzne.....	11
5.2. Budowa geologiczna, warunki glebowe i surowce mineralne.....	12
5.3. Wody powierzchniowe i podziemne.....	13
5.4. Warunki klimatyczne.....	14
5.5. Roślinność i świat zwierzęcy.....	14
5.6. Obiekty i obszary chronione.....	15
5.7. Krajowa sieć ekologiczna ECONET.....	17
5.8. Jakość powietrza atmosferycznego.....	18
5.9. Klimat akustyczny.....	19
6. Potencjalne zmiany w środowisku w przypadku braku realizacji projektu planu miejscowego.....	20
7. Stan środowiska na obszarach objętych przewidywanym znaczącym oddziaływaniem.....	20
8. Istniejące problemy ochrony środowiska istotne z punktu widzenia realizacji projektowanego dokumentu.....	20
9. Cele ochrony środowiska ustanowione na szczeblu międzynarodowym, wspólnotowym i krajowym, istotne z punktu widzenia projektowanego dokumentu.....	20
10. Przewidywane znaczące oddziaływania.....	22
10.1. Oddziaływanie na różnorodność biologiczną.....	22
10.2. Oddziaływanie na ludzi.....	22
10.3. Oddziaływanie na świat roślinny i zwierzęcy.....	22
10.4. Oddziaływanie na wodę.....	23
10.5. Oddziaływanie na powietrze.....	23
10.6. Oddziaływanie na powierzchnię ziemi.....	23
10.7. Oddziaływanie na krajobraz.....	23
10.8. Oddziaływanie na klimat.....	24

10.9.	Oddziaływanie na zasoby naturalne	24
10.10.	Oddziaływanie na zabytki.....	24
10.11.	Oddziaływanie na dobra materialne.....	24
10.12.	Oddziaływanie na obszary chronione oraz na obszar Natura 2000	24
11.	Rozwiązania mające na celu zapobieganie, ograniczanie lub kompensację przyrodniczą negatywnych oddziaływań na środowisko, mogących być rezultatem realizacji projektowanego dokumentu, w szczególności na cele i przedmiot ochrony obszaru Natura 2000 oraz integralność tego obszaru.....	25
12.	Rozwiązania alternatywne do rozwiązań zawartych w projekcie planu albo wyjaśnienie braku rozwiązań alternatywnych.....	25
13.	Streszczenie w języku niespecjalistycznym.....	25
	Spis rycin	28
	Spis załączników	28

1. Wprowadzenie

1.1. Podstawy formalno-prawne

Podstawą do wykonania prognozy oddziaływania na środowisko projektu planu zagospodarowania przestrzennego jest art. 46 ust. 1 pkt. 1 i art. 51 pkt. 1 ustawy z dnia 3 października 2008r. o udostępnianiu informacji o środowisku i jego ochronie, udziale społeczeństwa w ochronie środowiska oraz o ocenach oddziaływania na środowisko (tj. Dz. U. z 2021r., poz. 247) oraz art. 17 pkt. 2 ustawy z dnia 23 marca 2003r. o planowaniu i zagospodarowaniu przestrzennym (tj. Dz. U. z 2020r., poz. 293 z późn. zm.).

Zgodnie z art. 51. pkt 2 prognoza oddziaływania na środowisko zawiera informacje:

- o zawartości, głównych celach projektowanego dokumentu oraz jego powiązaniach z innymi dokumentami,
- o metodach zastosowanych przy sporządzaniu prognozy,
- propozycje dotyczące przewidywanych metod analizy skutków realizacji postanowień projektowanego dokumentu oraz częstotliwości jej przeprowadzania,
- o możliwym transgranicznym oddziaływaniu na środowisko,
- streszczenie sporządzone w języku niespecjalistycznym,
- oświadczenie autora, a w przypadku gdy wykonawcą prognozy jest zespół autorów - kierującego tym zespołem, o spełnieniu wymagań, o których mowa w art. 74a ust. 2, stanowiące załącznik do prognozy,
- datę sporządzenia prognozy, imię, nazwisko i podpis autora, a w przypadku gdy wykonawcą prognozy jest zespół autorów - imię, nazwisko i podpis kierującego tym zespołem oraz imiona, nazwiska i podpisy członków zespołu autorów;

określa, analizuje i ocenia:

- istniejący stan środowiska oraz potencjalne zmiany tego stanu w przypadku braku realizacji projektowanego dokumentu,
- stan środowiska na obszarach objętych przewidywanym znaczącym oddziaływaniem,
- istniejące problemy ochrony środowiska istotne z punktu widzenia realizacji projektowanego dokumentu, w szczególności dotyczące obszarów podlegających ochronie na podstawie ustawy z dnia 16 kwietnia 2004 r. o ochronie przyrody,
- cele ochrony środowiska ustanowione na szczeblu międzynarodowym, wspólnotowym i krajowym, istotne z punktu widzenia projektowanego dokumentu, oraz sposoby, w jakich te cele i inne problemy środowiska zostały uwzględnione podczas opracowywania dokumentu,
- przewidywane znaczące oddziaływania, w tym oddziaływania bezpośrednie, pośrednie, wtórne, skumulowane, krótkoterminowe, średnioterminowe i długoterminowe, stałe i chwilowe oraz pozytywne i negatywne, na cele i przedmiot ochrony obszaru Natura 2000 oraz integralność tego obszaru, a także na środowisko, a w szczególności na: różnorodność biologiczną, ludzi, zwierzęta, rośliny, wodę, powietrze, powierzchnię ziemi, krajobraz, klimat, zasoby naturalne, zabytki, dobra materialne, z uwzględnieniem zależności między tymi elementami środowiska i między oddziaływaniami na te elementy;

przedstawia:

- rozwiązania mające na celu zapobieganie, ograniczanie lub kompensację przyrodniczą negatywnych oddziaływań na środowisko, mogących być rezultatem realizacji projektowanego dokumentu, w szczególności na cele i przedmiot ochrony obszaru Natura 2000 oraz integralność tego obszaru,
- biorąc pod uwagę cele i geograficzny zasięg dokumentu oraz cele i przedmiot ochrony obszaru Natura 2000 oraz integralność tego obszaru – rozwiązania alternatywne do rozwiązań zawartych w projektowanym dokumencie wraz z uzasadnieniem ich wyboru oraz opis metod dokonania oceny prowadzącej do tego wyboru albo wyjaśnienie braku rozwiązań alternatywnych, w tym wskazania napotkanych trudności wynikających z niedostatków techniki lub luk we współczesnej wiedzy.

1.2. Cel sporządzenia prognozy

Przedmiotem prognozy oddziaływania na środowisko jest projekt miejscowego planu zagospodarowania przestrzennego dla działek nr 148/4 oraz 148/1, położonych w obrębie Nowe Bielice, gmina Biesiekierz. Głównym celem sporządzenia prognozy oddziaływania na środowisko jest ocena ustaleń projektu miejscowego planu w aspekcie ochrony zasobów naturalnych i środowiska przyrodniczego oraz przedstawienie przewidywanych skutków na komponenty środowiska, będących wynikiem realizacji ustaleń projektu planu.

1.3. Metody zastosowane przy sporządzaniu prognozy

Metoda badań kameralnych umożliwiła zebranie materiałów źródłowych oraz prawidłowe rozpoznanie charakterystyki przedmiotowego obszaru. W prognozie wykorzystano również własne obserwacje. Prognozę wykonano na podstawie dostępnych dokumentów, publikacji i raportów dotyczących obszaru gminy, powiatu i województwa, zgodnie ze stanem istniejącej wiedzy.

Wykaz materiałów pomocniczych:

- Heliasz Z. i in., 2009, Objaśnienia do mapy geośrodowiskowej Polski 1:50 000, arkusz Pomianowo (81), PIG PIB
- Karta informacyjna JCWPd nr 9, 2012, PIG
- Kondracki J., 2000, Geografia regionalna Polski, Wydawnictwo Naukowe PWN, Warszawa
- Kurzawa M., 2006, Szczegółowa mapa geologiczna Polski 1:50 000, arkusz Pomianowo (81), PIG PIB
- Kurzawa M., 2008, Objaśnienia do mapy geologicznej Polski 1:50 000, arkusz Pomianowo (81), PIG PIB
- Matuszkiewicz J. M., 1993, Krajobrazy roślinne i regiony geobotaniczne Polski, Prace Geograficzne Nr 158, PAN, Wrocław-Warszawa-Kraków
- Matuszkiewicz J. M., 2007, Zespoły leśne Polski, Wydawnictwo Naukowe PWN, Warszawa
- Matuszkiewicz J. M., 2008a, Geobotanical regionalization of Poland (Regionalizacja geobotaniczna Polski), IGiPZ PAN, Warszawa, [online:] <https://www.igipz.pan.pl/Regiony-geobotaniczne-zgik.html>
- Matuszkiewicz J. M., 2008b, Potential natural vegetation of Poland (Potencjalna roślinność naturalna Polski), IGiPZ PAN, Warszawa, [online:] <https://www.igipz.pan.pl/Roslinnosc-potencjalna-zgik.html>

- Nowak I., Mapa hydrogeologiczna Polski 1:50 000, arkusz Pomianowo (81), PIG PIB
- Ocena roczna jakości powietrza w województwie zachodniopomorskim. Raport wojewódzki za rok 2019, 2020, GIOŚ, [online:] <http://powietrze.gios.gov.pl/pjp/rwms/publications/card/1184>
- Solon J. et al., 2018, Physico-geographical mesoregions of Poland: verification and adjustment of boundaries on the basis of contemporary spatial data, *Geographia Polonica*, 91, 2, 143-170
- Stan Środowiska w Województwie Zachodniopomorskim Raport 2018, 2018, WIOŚ, [online:] <https://wios.szczecin.pl/files/0E399354174F46759C9CDAA5714558F6/Stan%20%C5%9Brodo-wiska%20w%20wojew%C3%B3dztwie%20zachodniopomorskim.%20Raport%202018.pdf>
- Waloryzacja przyrodnicza województwa zachodniopomorskiego, 2010, Biuro Konserwacji Przyrody, Szczecin

Ponadto, wykorzystano materiały pochodzące ze stron internetowych [dostęp: listopad, 2020]:

- www.baza.pgi.gov.pl
- www.biesiekierz.e-mapa.net
- www.biesiekierz.eu
- www.bip.biesiekierz.eu
- www.bip.wzp.pl
- www.codgik.gov.pl
- www.crfop.gdos.gov.pl/CRFOP
- www.epsh.pgi.gov.pl
- www.geolog.pgi.gov.pl
- www.geoportal.gov.pl
- www.geoserwis.gdos.gov.pl
- www.google.maps.pl
- www.koszalinski.webewid.pl
- www.pgi.gov.pl
- www.powietrze.gios.gov.pl
- www.psh.gov.pl
- www.wios.szczecin.gov.pl
- www.wody.gov.pl

2. Projekt miejscowego planu zagospodarowania przestrzennego

2.1. Ustalenia projektu planu

Przedmiotowy projekt miejscowego planu zagospodarowania przestrzennego dla działek nr 148/4 oraz 148/1, położonych w obrębie Nowe Bielice, gmina Biesiekierz, zwany dalej projektem planu składa się z:

- części tekstowej, w formie Uchwały Rady Gminy w Biesiekierzu,
- rysunku planu w skali 1:1000, stanowiącego załącznik nr 1 do ww. uchwały,
- rozstrzygnięcia o sposobie realizacji, zapisanych w planie, inwestycji z zakresu infrastruktury technicznej, które należą do zadań własnych gminy, stanowiącego załącznik nr 3 do ww. uchwały,
- danych przestrzennych, o których mowa w art. 67a ustawy z dnia 27 marca 2003r. o planowaniu i zagospodarowaniu przestrzennym, stanowiącego załącznik nr 4 do ww. uchwały.

Zakres opracowania miejscowego planu zagospodarowania przestrzennego określa art. 15 Ustawy z dnia 27 marca 2003 r. o planowaniu i zagospodarowaniu przestrzennym (t.j. Dz. U. z 2020 r. poz. 293 z późn. zm.).

Projekt planu ustala **2 tereny** o różnym przeznaczeniu i różnych zasadach zagospodarowania, w tym:

- **P,U** – tereny obiektów produkcyjnych, składów i magazynów oraz zabudowy usługowej,
- **KDD** – teren drogi publicznej klasy dojazdowej,

Projekt planu zakłada przeznaczenie przedmiotowego obszaru pod teren obiektów produkcyjnych, składów i magazynów oraz zabudowy usługowej, z dopuszczeniem samodzielnego wystąpienia jednej z ww. funkcji oraz teren drogi publicznej klasy dojazdowej.

2.2. Główne cele projektu planu

Procedura sporządzenia projektu MPZP prowadzona jest w związku z uchwałą Nr XX/137/20 Rady Gminy w Biesiekierzu z dnia 25 września 2020 roku w sprawie przystąpienia do sporządzenia miejscowego planu zagospodarowania przestrzennego dla działek nr 148/4 oraz 148/1, położonych w obrębie Nowe Bielice, gmina Biesiekierz.

Głównym celem projektu miejscowego planu zagospodarowania przestrzennego jest doprowadzenie aktu prawa miejscowego do zgodności z obowiązującym Studium uwarunkowań i kierunków zagospodarowania przestrzennego Gminy Biesiekierz, uwzględniając aktualne potrzeby z zakresu gospodarki przestrzennej określone przez władze gminy, jak również zamierzenia właścicieli nieruchomości zlokalizowanych w granicach opracowania planu.

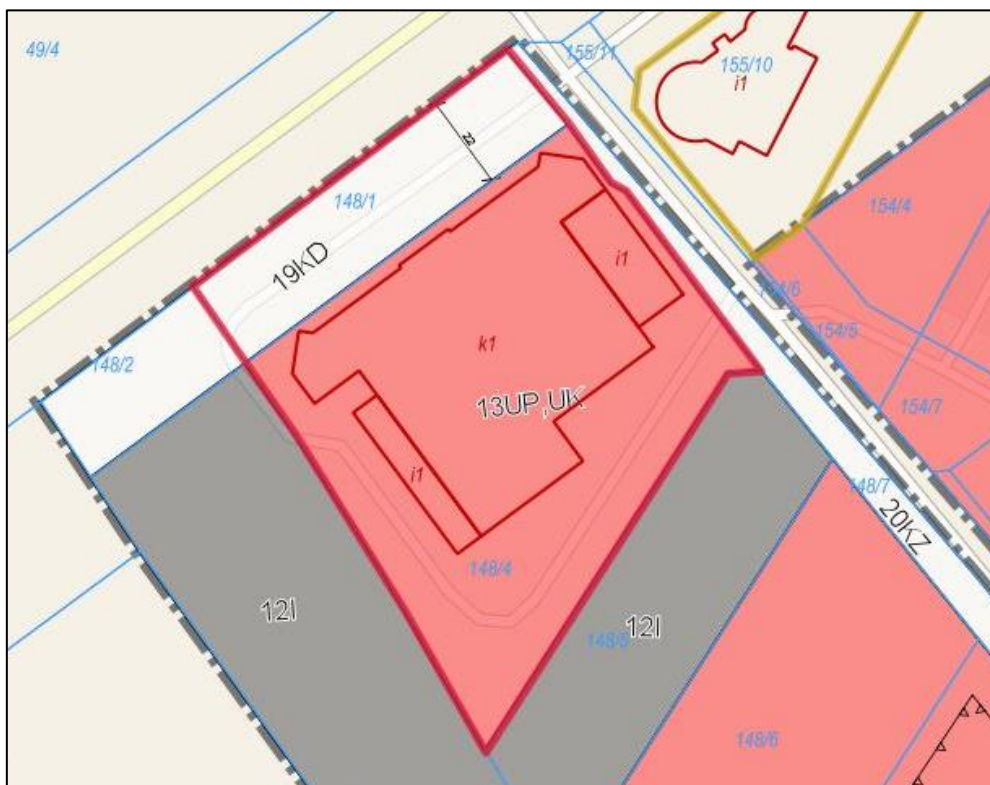
2.3. Powiązania projektu planu z innymi dokumentami

Projekt miejscowego planu zagospodarowania przestrzennego dla działek nr 148/4 oraz 148/1, położonych w obrębie Nowe Bielice, gmina Biesiekierz, powiązany jest ze **Studium uwarunkowań i kierunków zagospodarowania przestrzennego gminy Biesiekierz**, uchwalonym Uchwałą Nr XI/80/19 Rady Gminy w Biesiekierzu z dnia 24 października 2019r. Obszar objęty projektem planu zlokalizowany jest w granicach obowiązującego **Miejscowego planu zagospodarowania przestrzennego gminy Biesiekierz, w obrębie Nowe Bielice**, uchwalonego Uchwałą Nr VI/41/03 rady Gminy w Biesiekierzu z dnia 26 kwietnia 2003r.



Ryc. 1 Granica obszaru objętego projektem MPZP na tle SUIKZP gminy Biesiekierz
Źródło: Urząd Gminy w Biesiekierzu

Zgodnie z obowiązującym **Studium uwarunkowań i kierunków zagospodarowania przestrzennego gminy Biesiekierz** (ryc. 1) obszar projektu planu zlokalizowany jest w granicach obszaru przekształceń funkcjonalno-przestrzennych, w kierunku rozwoju o dominującej funkcji produkcyjno-usługowej, magazynów i składów, zabudowy usługowej oraz usług rzemiosła. Zgodnie ze Studium, jako funkcje towarzyszące, niepowodujące konfliktów z ustalonym podstawowym przeznaczeniem terenów, uznaje się tereny zieleni urządzonej i ekologicznej – biologicznie czynne (zieleńce, skwery), parkingi, komunikację wewnętrzną, infrastrukturę techniczną, zabudowę mieszkaniową jako towarzyszącą zabudowie podstawowej (tzw. mieszkanie dla właściciela). W stanie istniejącym jest to obszar częściowo zabudowany. W związku z powyższym, ustalenia projektu planu nie są sprzeczne z ustaleniami obowiązującego Studium.



Ryc. 2 Granica obszaru objętego projektem na tle obowiązującego MPZP gminy Biesiekierz, w obrębie Nowe Bielice
Źródło: SIP Urząd Gminy w Biesiekierzu

Zgodnie z obowiązującym **Miejscowym planem zagospodarowania przestrzennego gminy Biesiekierz, w obrębie Nowe Bielice** (ryc. 2) przedmiotowy obszar zlokalizowany jest w granicach terenu o funkcjach: UP,UK, tj. tereny usług publicznych i komercyjnych oraz KD, tj. tereny projektowanej drogi dojazdowej. Szczegółowe przeznaczenie 13UP,UK – istniejące centrum kulturalno-rozrywkowe „Odyseja” oraz pod teren funkcji o funkcji 19KD – droga dojazdowa gminna, wspomagająca drogę krajową Nr 6. Projekt planu w stosunku do obowiązującego MPZP zmienia podstawowe przeznaczenie obszaru pod teren obiektów produkcyjnych, składów i magazynów oraz zabudowy usługowej, a także teren drogi publicznej klasy dojazdowej z dopuszczeniem parkingu. W wyniku realizacji ustaleń projektu planu zmianie ulegną również wskaźniki zagospodarowania przestrzennego.

Na politykę przestrzenną gminy Biesiekierz składają się również dokumenty szczebla lokalnego, powiatowego, wojewódzkiego:

- **Strategia Rozwoju Gminy Biesiekierz 2015-2020** – dokument wskazujący politykę rozwojową gminy, określa stan aktualny i potencjał gminy, wskazując cele i kierunki działań zmierzających do rozwoju gminy,
- **Plan gospodarki niskoemisyjnej dla Gminy Biesiekierz** – dokument strategiczny, który koncentruje się na podniesieniu efektywności energetycznej, zwiększeniu wykorzystania odnawialnych źródeł energii oraz redukcji emisji gazów cieplarnianych;
- **Strategia Rozwoju Powiatu Koszalińskiego na lata 2017-2020** – określa kierunki rozwoju powiatu, jest także dokumentem przedstawiającym długofalową politykę rozwojową. Wskazuje misję, wizję i cele strategiczne, które przyczynią się do rozwoju powiatu;
- **Program Ochrony Środowiska dla Powiatu Koszalińskiego na lata 2017-2020, z uwzględnieniem perspektywy do 2024r.** – dokument określający stan środowiska powiatu koszalińskiego oraz wyznaczający cele i kierunki działań proekologicznych w celu poprawy jakości życia mieszkańców i stanu środowiska;
- **Strategia Rozwoju Województwa Zachodniopomorskiego do roku 2030** – wskazuje wizję rozwoju regionu, identyfikuje obszary priorytetowe, dla których sformułowano cele strategiczne polityki rozwoju województwa zachodniopomorskiego, wyznaczając ścieżkę do osiągnięcia zamierzonej wizji rozwoju regionu w perspektywie do roku 2030;
- **Plan zagospodarowania przestrzennego województwa zachodniopomorskiego** – dokument o charakterze regionalnym, stanowiący jeden z elementów szerokiego podejścia do planowania, istotny w kontekście koordynacji działań polityki przestrzennej. Określa uwarunkowania, kierunki rozwoju województwa w zakresie organizacji sieci osadniczej, infrastruktury technicznej, społecznej, ochrony środowiska, czy lokalizacji inwestycji celu publicznego;
- **Program Ochrony Środowiska Województwa Zachodniopomorskiego na lata 2016 – 2020 z perspektywą do 2024** – ocenia stan środowiska na terenie województwa zachodniopomorskiego. Głównym celem programu jest dążenie do poprawy stanu środowiska w województwie, ograniczenie negatywnego wpływu zanieczyszczeń na środowisko, ochrona i rozwój walorów środowiska oraz racjonalne gospodarowanie zasobami środowiska. Pełni również rolę wytycznych do określenia celów i zadań na poziomie powiatowym i gminnym;
- **Plan Gospodarki Odpadami dla Województwa Zachodniopomorskiego na lata 2020-2026 z uwzględnieniem perspektywy na lata 2027-2032** – plan, którego głównym celem jest utworzenie w województwie zintegrowanej sieci instalacji gospodarowania odpadami,

spełniających wymagania ochrony środowiska. Zawiera aktualny obraz stanu gospodarki odpadami w województwie zachodniopomorskim;

Poza ww. dokumentami, nadrzędną rolę w planowaniu przestrzennym na szczeblu krajowym stanowią:

- **Strategia Rozwoju Kraju 2020** – określa cele i priorytety polityki rozwoju w perspektywie najbliższych lat oraz warunki, które powinny ten rozwój zapewnić;
- **Koncepcja Przestrzennego Zagospodarowania Kraju 2030** – najważniejszy dokument dotyczący ładu przestrzennego Polski, wprowadza zasadę współzależności celów polityki przestrzennej z celami polityki regionalnej.

3. Propozycje dotyczące przewidywanych metod analizy skutków realizacji postanowień projektowanego dokumentu oraz częstotliwości jej przeprowadzania

Monitoring środowiska przyrodniczego regulowany jest przepisami ustawy z dnia 3 października 2008 r. o udostępnianiu informacji o środowisku i jego ochronie oraz o ocenach oddziaływania na środowisko i jego ochronie, udziale społeczeństwa w ochronie środowiska oraz o ocenach oddziaływania na środowisko (t.j. Dz. U. z 2021r., poz. 247), której głównym zadaniem jest regulowanie zasad postępowania w zakresie ocen oddziaływania inwestycji na środowisko.

Zgodnie z art. 55 ust. 5. Organ opracowujący projekt dokumentu jest obowiązany prowadzić monitoring skutków realizacji postanowień przyjętego dokumentu w zakresie oddziaływania na środowisko, zgodnie z częstotliwością i metodami, o których mowa w ust. 3 pkt 5. Zatem obowiązek przeprowadzenia monitoringu skutków realizacji postanowień MPZP leży po stronie organu opracowującego dokument, a więc Wójta Gminy w Biesiekierzu.

Analiza skutków realizacji postanowień projektowanego planu może być również przeprowadzana na podstawie indywidualnych zamówień lub w ramach oceny aktualności studium i planów sporządzanych przez Wójta Gminy w Biesiekierzu. Opracowanie takie opiera się głównie na rejestrach wydanych decyzji o ustaleniu warunków zabudowy, uchwalonych planów oraz weryfikacji aktualności Studium. Obowiązek wykonywania analiz wynika z Ustawy o planowaniu i zagospodarowaniu przestrzennym (t.j. Dz.U. 2020 poz. 293 z późn. zm.). Ocenę aktualności studium i planów powinno się sporządzać co najmniej raz w czasie kadencji rady. Z tą samą częstotliwością wykonywana byłaby analiza skutków realizacji postanowień planu, jeśli nastalaby taka konieczność.

Przeprowadzanie analiz i monitoringu może opierać się na uprzednio wykonanych prognozach, raportach i ocenach oddziaływania na środowisko. Jest to istotne źródło danych niezbędnych do analizy środowiskowej terenu.

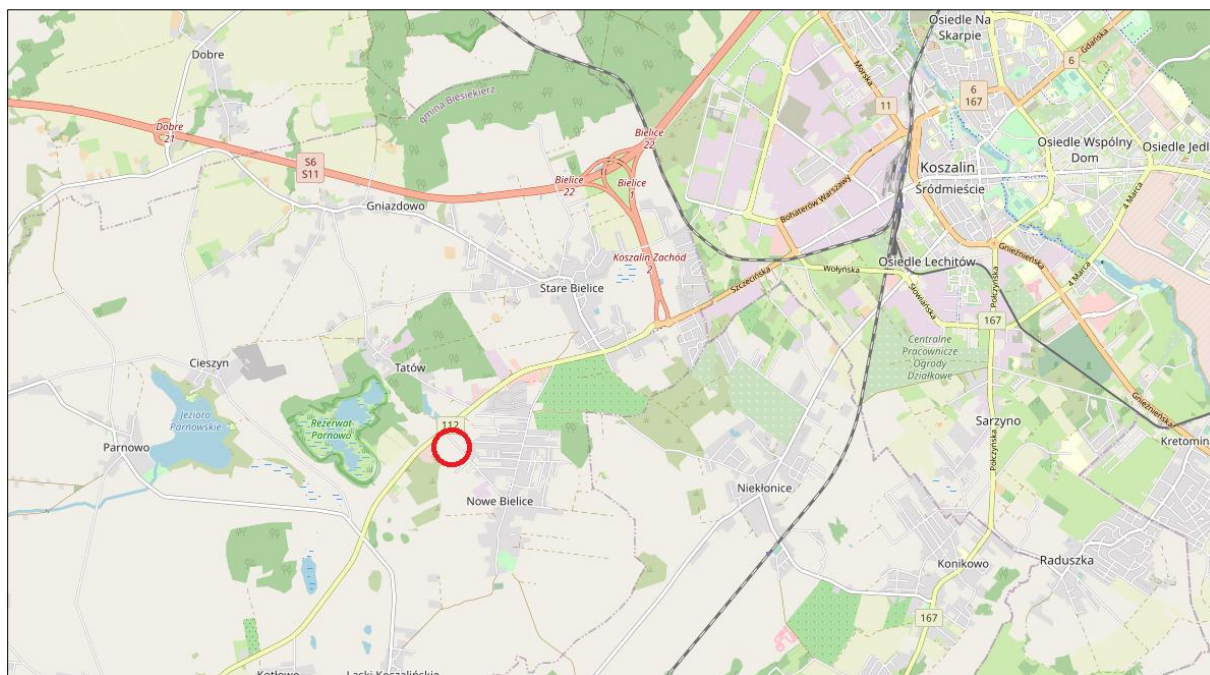
4. Informacje o możliwym transgranicznym oddziaływaniu na środowisko

Realizacja założeń planu nie przyniesie oddziaływania o zasięgu transgranicznym. Plan nie wprowadza zmian w skali, która mogłaby przynieść skutki środowiskowe poza granicami kraju.

5. Istniejący stan środowiska

5.1. Położenie fizyczno-geograficzne

Obszar projektu planu zlokalizowany jest w północno-wschodniej części gminy Biesiekierz (powiat koszaliński, województwo zachodniopomorskie), w północnej części obrębu Nowe Bielice. Powierzchnia objęta opracowaniem obejmuje obszar ok. 1,12 ha.



Ryc. 3 Orientacyjna lokalizacja obszaru na tle powiatu koszalińskiego

Źródło: Open Street Map

Obszar objęty prognozą położony jest w sąsiedztwie drogi wojewódzkiej nr 112 – ul. Koszalińska oraz drogi publicznej gminnej – ul. Piwonii. Najbliższe sąsiedztwo obszaru stanowią tereny niezabudowane oraz zabudowa produkcyjno-usługowa (na zachód oraz na wschód od granic objętych projektem MPZP), a także pojedyncza zabudowa mieszkaniowa jednorodzinna, parkingi oraz centrum ogrodnicze (na północ od granic objętych projektem MPZP).



*Ryc. 4 Lokalizacja obszaru objętego prognozą na tle fragmentu gminy Biesiekierz
Źródło: opracowanie własne na podkładzie Google Maps*

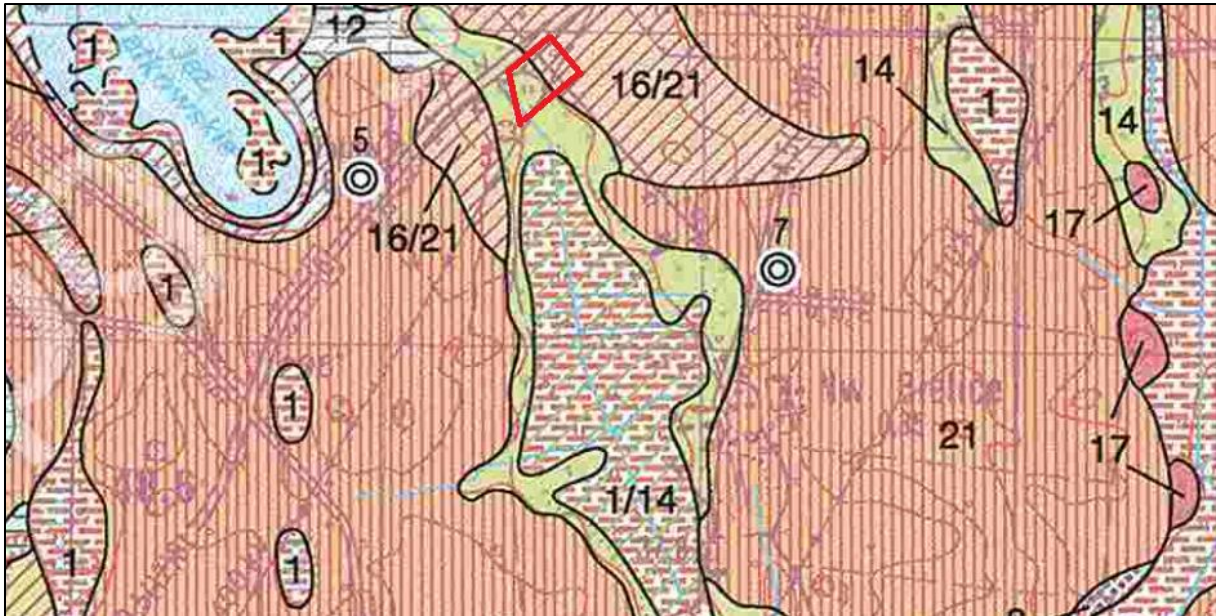
Zgodnie z podziałem Polski na regiony fizycznogeograficzne (Solon i in., 2018) przedmiotowy obszar położony jest w megaregionie Pozaalpejska Europa Środkowa, prowincji Niż Środkowoeuropejski, podprowincji Pobrzeża Południowobałtyckie, makroregionie Pobrzeże Koszalińskie, w centralnej części mezoregionu Równina Białogardzka.

5.2. Budowa geologiczna, warunki glebowe i surowce mineralne

Budowę geologiczną przedmiotowego obszaru stanowią formy ukształtowane podczas Zlodowacenia Północnopolskiego – Zlodowacenia Wisły stadiału górnego. Wykształciły się wówczas charakterystyczne dla krajobrazu młodoglacjalnego typy rzeźby terenu. Obszar objęty prognozą stanowi płaski teren.

Zgodnie ze szczegółową mapą geologiczną Polski (ryc. 5) materiałem budulcowym obszaru opracowania są czwartorzędowe plejstoceńskie piaski pyłowate i piaski ze żwirami, lodowcowe na glinach zwałowych oraz piaski i piaski ze żwirami dolin wód roztopowych.

Zgodnie z mapą zasadniczą, obszar objęty opracowaniem obejmuje użytki: Bi i dr, tj. inne tereny zabudowane i drogi.



Ryc. 5 Obszar objęty prognozą na tle szczegółowej mapy geologicznej Polski 1: 50 000
 Źródło: Kurzawa M., 2006, Szczegółowa mapa geologiczna Polski 1: 50 000, arkusz Pomianowo (81)

Oznaczenia do ryc. 5:



W granicach przedmiotowego obszaru nie występują złoża surowców naturalnych. Ponadto, obszar opracowania położony jest poza występowaniem terenów potencjalnie zagrożonych ruchami masowymi.

5.3. Wody powierzchniowe i podziemne

Obszar objęty opracowaniem zlokalizowany jest w granicach zlewni Jednolitej Części Wód Powierzchniowych RW60002344889 Czarna. W granicach obszaru objętego opracowaniem nie występują wody powierzchniowe śródlądowe oraz obszary zagrożone powodzią.

Przedmiotowy obszar położony jest w zasięgu Jednolitych Części Wód Podziemnych nr 9, stanowiący region wodny Dolnej Odry i przymorza Zachodniego. Zgodnie z kartą informacyjną JCWPd nr 9 (PIG, 2012) ocena stanu wód podziemnych regionu przedstawia się następująco:

- stan ilościowy: dobry,
- stan chemiczny: dobry,
- stan ogólny JCWPd: dobry,
- ocena ryzyka niespełnienia celów środowiskowych: niezagrażona,
- obszary szczególnie narażone na zanieczyszczenia azotami pochodzenia rolniczego: brak,
- zagrożenia suszą: <7 (liczba niżówek – susz hydrologicznych w latach 1951-2000),
- zagrożenia podtopieniem: tak, w granicach objętych prognozą – nie występują.

Obszar objęty prognozą położony jest poza granicami występowania Głównych Zbiorników Wód Powierzchniowych.

Zgodnie z mapą hydrogeologiczną Polski (Nowak, 2000) całość obszaru objętego opracowaniem charakteryzuje się dobrą jakością wód podziemnych głównego użytkowego poziomu wodonośnego, a woda nie wymaga uzdatniania. Wydajność potencjalna studni wierconej wynosi 10-30 m³/h.

5.4. Warunki klimatyczne

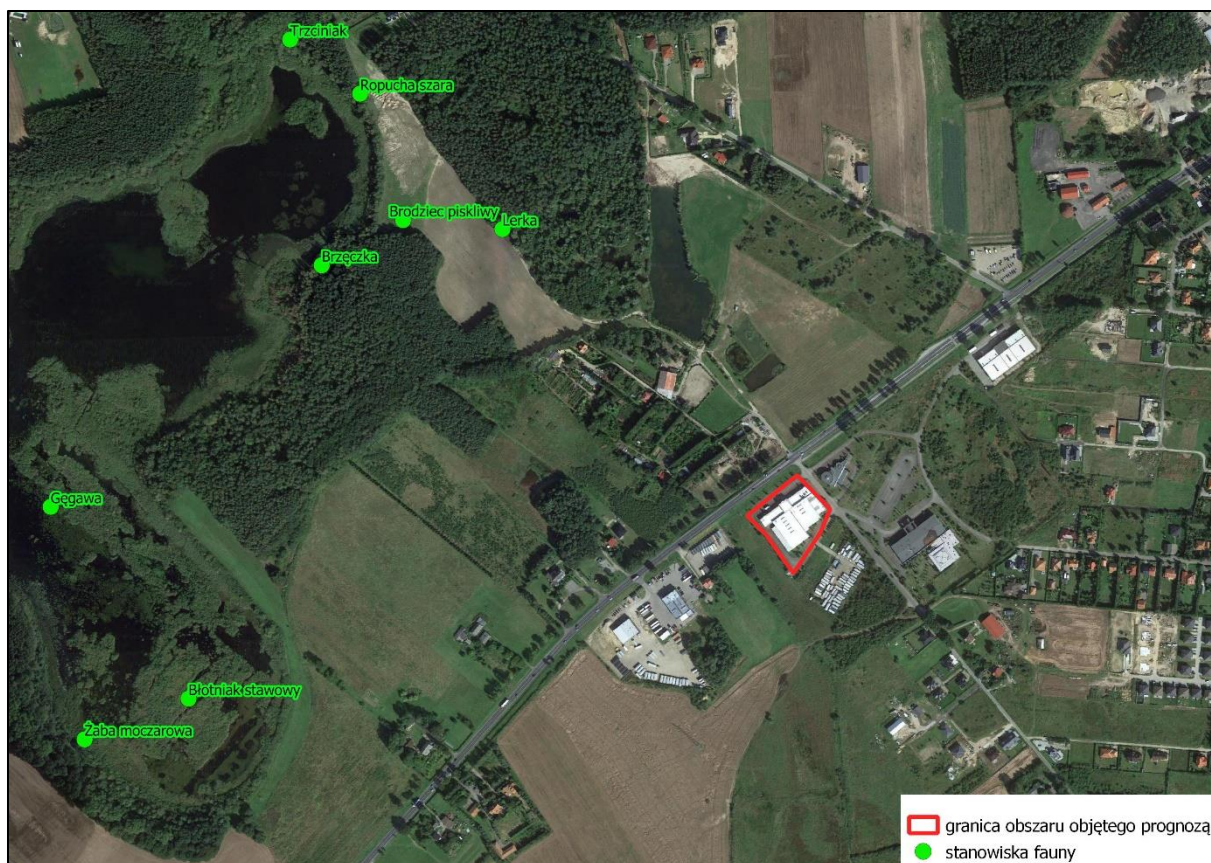
Zgodnie z regionalizacją klimatyczną Polski (Woś, 1999) gmina Biesiekierz, a tym samym obszar objęty prognozą położony jest w regionie środkowonadmorskim, wyróżniającym się na tle innych największą liczbą dni z pogodą umiarkowaną ciepłą oraz pogodą chłodną z dużym zachmurzeniem bez opadu. Średnia roczna temperatura powietrza wynosi +8°C, roczna suma opadów wynosi ok. 700 mm. Klimat obszaru objętego prognozą został opisany na podstawie *Studium uwarunkowań i kierunków zagospodarowania przestrzennego gminy w Biesiekierzu*.

5.5. Roślinność i świat zwierzęcy

Zgodnie z regionalizacją geobotaniczną Polski wg Matuszkiewicza (2008a) obszar opracowania należy do Działu Pomorskiego (A), Poddziału Kraina Pobrzeża Południobałtyckiego (A.2.), Okręgu Koszalińsko-Wolińskiego (A.2.2.), Podokręgu Trzebiatowsko-Koszalińskiego (A.2.2.d).

W granicach przedmiotowego obszaru, zgodnie z potencjalną roślinnością naturalną Polski wg Matuszkiewicza (2008b) występuje żyzna buczyna niżowa, zwana także buczyną pomorską. Krajobraz pomorskich buczyn jest związany z występowaniem wysoczyzn morenowych późniejszych faz Złodowacenia Bałtyckiego z glinami zwałowymi, Jest to krajobraz charakterystyczny dla terenów zlokalizowanych na zachód od Wisły.

Szara roślinna obszaru objętego prognozą jest słabo rozwinięta, gdyż w znacznej części stanowi krajobraz antropogenicznie przekształcony (zabudowa kubaturowa, droga i parking utwardzone kostką brukową). Podczas wizji terenowej stwierdzono występowanie pojedynczych drzew gatunku świerk pospolity (*Picea abies* (L.) H.Karst). Występuje również roślinność towarzysząca zabudowie, jak np. bukszpan wieczniezielony (*Buxus sempervirens* L.), cyprysik (*Chamaecyparis*). Zgodnie z Waloryzacją przyrodniczą województwa zachodniopomorskiego (2010) przedmiotowy obszar zlokalizowany jest poza występowaniem siedlisk przyrodniczych i stanowisk fauny (ryc. 6).



Ryc. 6 Obszar objęty prognozą na tle stanowisk fauny

Źródło: na podstawie „Waloryzacja przyrodnicza województwa zachodniopomorskiego”, Biuro Konserwacji Przyrody, Szczecin, 2010 r.

W najbliższym sąsiedztwie występują gatunki drzew: brzozy brodawkowatej, lipy drobnolistnej oraz sosny. Roślinność obszaru objętego prognozą stanowią głównie roślinność ruderalna, a więc taka, która przystosowała się do obecności człowieka, występująca w towarzystwie zabudowy oraz dróg i przydroży. Występuje m. in.: wiechlina łąkowa (*Poa pratensis* L), turzyca palczasta (*Carex digitata* L.), życica trwała (*Lolium perenne* L.), kupkówka pospolita (*Dactylis glomerata*), stokłosa polna (*Bromus arvensis*), babka lancetowata (*Plantago lanceolata*).

Z uwagi na bliskie sąsiedztwo drogi wojewódzkiej oraz stosunkowo duży udział powierzchni przekształconej, obszar objęty prognozą posiada niekorzystne warunki dla bytowania fauny. Spotkać można jedynie gatunki żyjące w trawach, tj. liczne owady np. konik pospolity (*Chorthippus biguttulus*), czy pajęczaki.

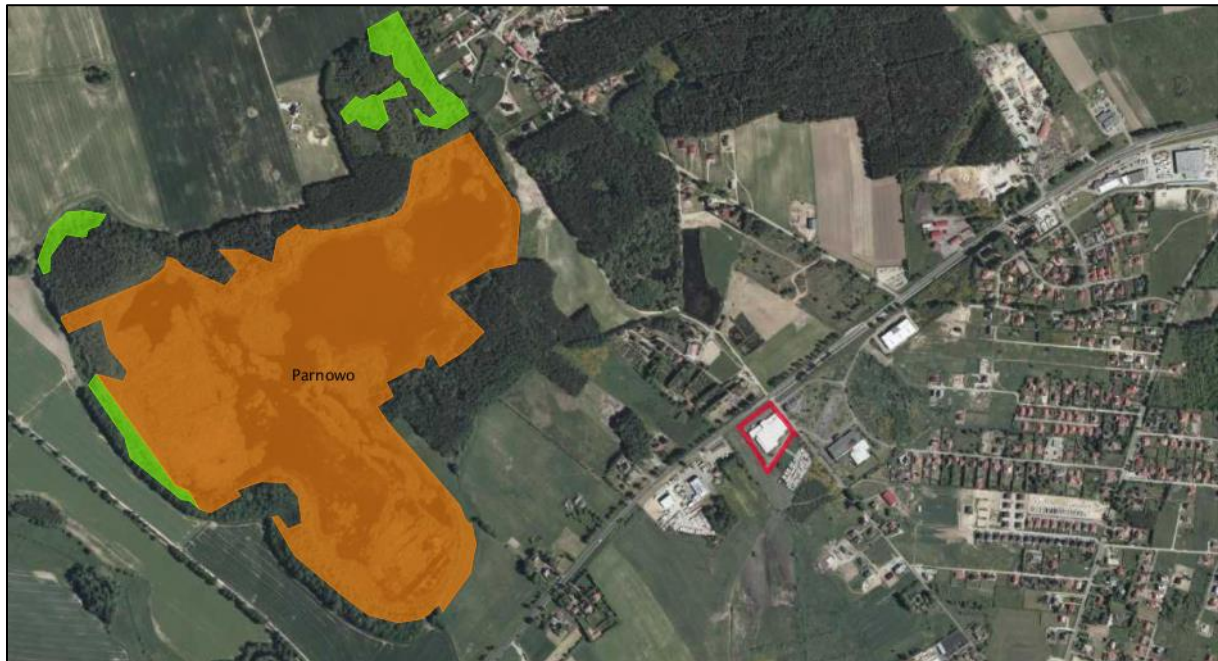
5.6. Obiekty i obszary chronione

W granicach obszaru objętego prognozą nie występują obszary objęte ochroną prawną na podstawie Ustawy z dnia 16 kwietnia 2004 r. o ochronie przyrody (t.j. Dz. U. z 2020 r. poz. 55 z późn. zm.). Najbliższej zlokalizowanymi formami ochrony przyrody są:

- rezerwat przyrody Parnowo – w odległości ok. 0,6km na północny-zachód od granic objętych prognozą;

- użytki ekologiczne: Bagno Tatów – w odległości ok. 1km na północ od granic obszaru oraz Bagna i łąki Cieszyn, zlokalizowane w odległości ok. 1,6km na północny-zachód i 1,3km na zachód od przedmiotowego obszaru.

Szczegółowa lokalizacja obszaru objętego prognozą na tle form ochrony przyrody została przedstawiona na ryc. 7.



Ryc. 7 Granica obszaru objętego projektem MPZP na tle form ochrony przyrody

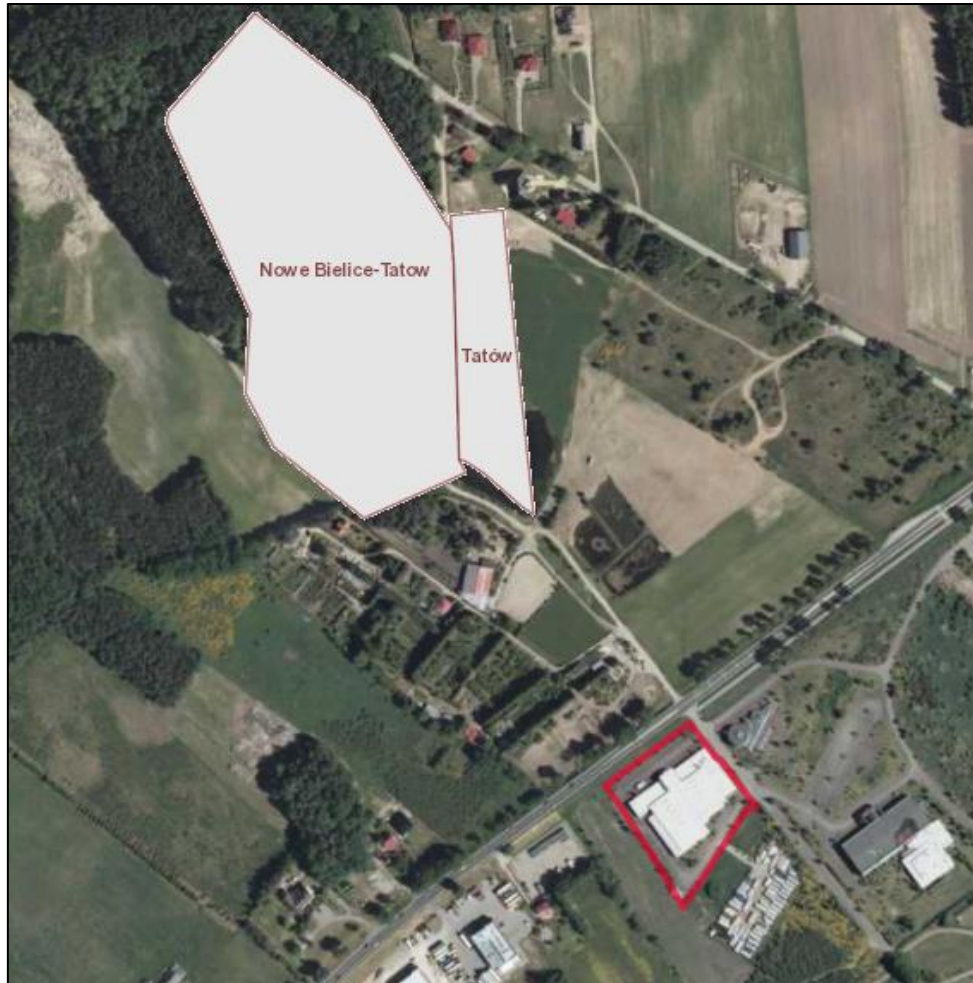
Źródło: opracowanie własne na podstawie danych Generalnej Dyrekcji Ochrony Środowiska na podkładzie Google Maps

Oznaczenia do ryc. 7:

- Użytki Ekologiczne
- Rezerwaty

W granicach przedmiotowego obszaru nie występują obszary i obiekty objęte ochroną na podstawie ustawy z dnia 23.07.2003r. o ochronie zabytków i opiece nad zabytkami (t.j. Dz. U. z 2020r. poz. 282 z późn. zm.).

Ponadto, w granicach obszaru objętego prognozą, nie występują złoża surowców naturalnych oraz obszary i tereny górnicze, objęte ochroną na podstawie ustawy z dnia 9 czerwca 2011 r. Prawo geologiczne i górnicze (t.j. Dz. U. z 2020 r. poz. 1064 z późn. zm.).



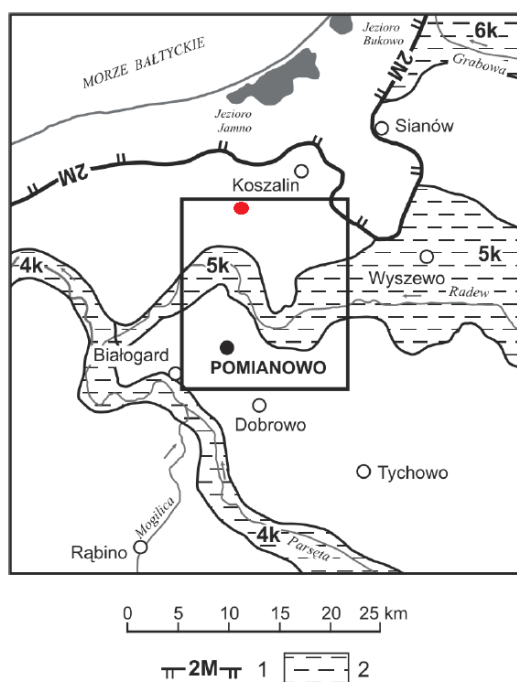
Ryc. 8 Granica obszaru objętego prognozą na tle złóż surowców naturalnych
Źródło: biesiekierz.e-mapa.net

Na północny-zachód (ryc. 8), w odległości ok. 240m, od granic objętych opracowaniem występują złoża kruszywa naturalnego (złoża Tatów i Nowe Bielice-Tatow).

Ponadto, nie występują siedliska leśne, podlegające ochronie na podstawie ustawy z dnia 28 września 1991 r. o lasach (Dz. U. z 2018 r. poz. 2129 z późn. zm.) oraz grunty chronione (klasy bonitacyjne I-III), podlegające ochronie na podstawie ustawy z dnia 3 lutego 1995r. o ochronie gruntów rolnych i leśnych (Dz. U z 2017 r. poz. 1161 z późn. zm.).

5.7. Krajowa sieć ekologiczna ECONET

Krajowa sieć ekologiczna ECONET – Polska (Liro red., 1998) stanowi wieloprzestrzenny system obszarów węzłowych regionów przyrodniczych kraju, najlepiej zachowanych pod względem przyrodniczym. Obszar objęty projektem planu położony jest poza granicami obszarów węzłowych i korytarzy ekologicznych (ryc. 9), należących do krajowej sieci ekologicznej ECONET-Polska.



Ryc. 9 Arkusz POMIANOWO (81) na tle Krajowej Sieci Ekologicznej ECONET
 źródło: Liro, 1998, [w:] *Objaśnienia do mapy geosrodowiskowej Polski*
 1:50000, Arkusz POMIANOWO (81), 2009, PIG PIB

Oznaczenia do ryc. 9:

● – orientacyjne położenie obszaru objętego projektem MPZP

1 – obszary węzłowe o znaczeniu międzynarodowym, jego numer i nazwa: 2M – Wybrzeże Bałtyku;

2 – korytarz ekologiczny o znaczeniu krajowym, jego numer i nazwa:

4k – Parsęty

5k – Radwi

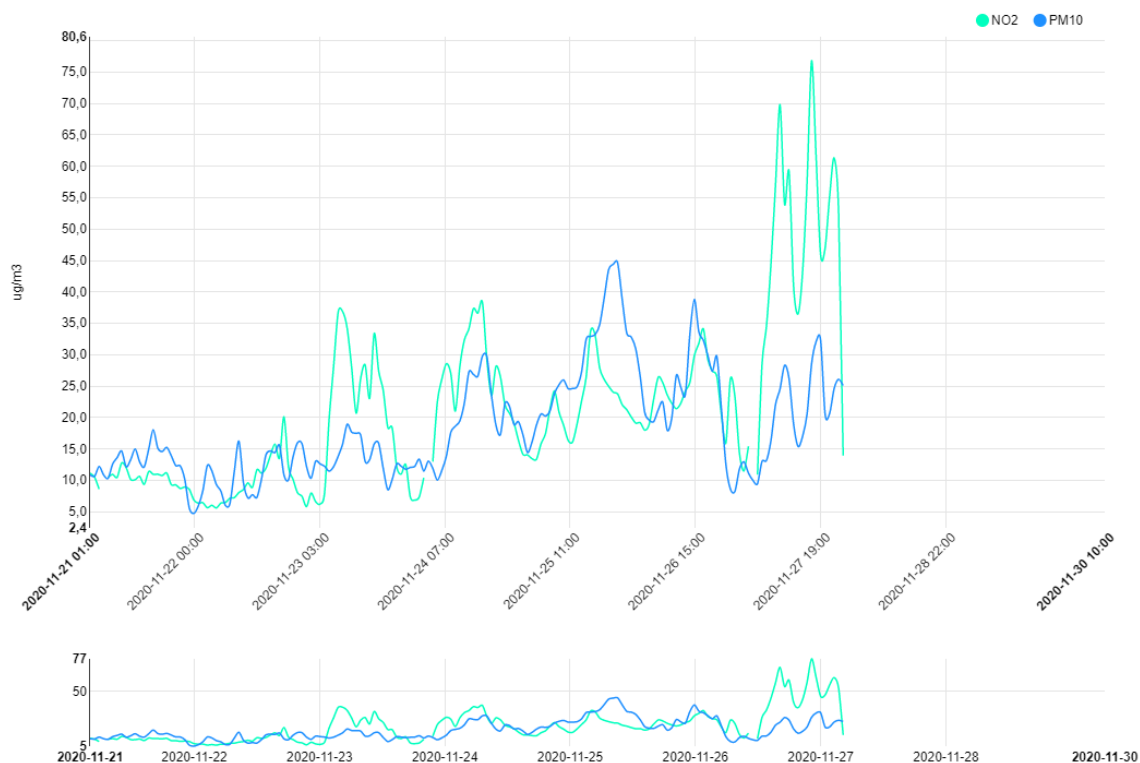
6k – Grabowej

5.8. Jakość powietrza atmosferycznego

Podstawowym czynnikiem wpływającym na jakość powietrza atmosferycznego jest emisja zanieczyszczeń punktowych, liniowych i powierzchniowych. Zanieczyszczenia liniowe pochodzą z ruchu komunikacyjnego, co w przypadku przedmiotowego terenu stanowi najważniejsze źródło zanieczyszczeń powietrza. W obszarze objętym prognozą ruch odbywa się po drodze publicznej klasy dojazdowej, w najbliższym sąsiedztwie przebiega droga publiczna gminna – ul. Piwonii oraz droga publiczna wojewódzka nr 112 – ul. Koszalińska. Komunikacja samochodowa jest głównym emitorem gazów powstałych w wyniku spalania paliw płynnych: np. węglowodory aromatyczne, dwutlenek siarki (CO_2), dwutlenek azotu (NO_2), tlenku węgla i innych substancji pyłowych.

Jakość powietrza atmosferycznego obszaru objętego prognozą została przeprowadzona na podstawie danych z najbliższej zlokalizowanej stacji pomiarowej – Koszalin, ul. Armii Krajowej (ok. 6 km na wschód). Zgodnie z danymi z ww. stacji (ryc. 10) w okresie 21.11-27.11.2020 prowadzone były pomiary dwutlenku azotu oraz pyłu PM_{10} .

Zgodnie z indeksem jakości powietrza, wskaźniki pyłu PM_{10} na poziomie 0- 20 $\mu\text{g}/\text{m}^3$ i 20,1-50 $\mu\text{g}/\text{m}^3$ pozwalają określić jakość powietrza jako bardzo dobrą i dobrą. Zgodnie z poniższym wykresem jakość wartość pyłu PM_{10} w badanym okresie mieściła się w przedziale do 50 $\mu\text{g}/\text{m}^3$, a więc jakość powietrza była dobra. Wskaźniki dwutlenku azotu także występowały na poziomie bardzo dobrym 0-40 $\mu\text{g}/\text{m}^3$ i dobrym 40,1-100 $\mu\text{g}/\text{m}^3$ i były uzależnione od pory dnia. Wskaźniki na poziomie dobrym występowały głównie w godzinach szczytu (godzinny poranny i popołudniowe). Niemniej jednak, można uznać iż jakość powietrza w granicach objętych projektem MPZP jest dobra i nie zagraża zdrowiu człowieka i środowisku.



Ryc. 10 Szczegółowe informacje o stacji Koszalin, ul. Armii Krajowej, stan na dzień 2020-11-30, godz. 10.00
 Źródło: http://powietrze.gios.gov.pl/pjp/current/station_details/chart/966

Zgodnie z *Oceną roczną jakości powietrza w województwie zachodniopomorskim. Raport wojewódzki za rok 2019 (GIOŚ, 2020)* jednym z podstawowych źródeł zanieczyszczeń województwa zachodniopomorskiego jest emisja antropogeniczna pochodząca z sektora komunalno-bytowego (emisja powierzchniowa), z komunikacji (emisja liniowa) oraz z działalności przemysłowej (emisja punktowa) oraz napływ zanieczyszczeń z pozostałego obszaru Polski i Europy. Zgodnie z powyższym raportem obszar objęty opracowaniem należy do strefy zachodniopomorskiej. Według ww. dokumentu w gminie Biesiekierz wystąpiło przekroczenie wskaźnika O₃ – ozonu, wpływającego na ochronę zdrowia i ochronę roślin.

5.9. Klimat akustyczny

Istotny wpływ na kształtowanie się klimatu akustycznego wywiera hałas. Wyróżnia się różne rodzaje pochodzenia hałasu:

- hałas przemysłowy – pochodzący z instalacji i urządzeń;
- hałas komunikacyjny – drogowy, kolejowy, tramwajowy, lotniczy;
- hałas komunalny – związany z bytowaniem człowieka;
- związany ze środowiskiem pracy.

Obszar objęty prognozą zlokalizowany jest w bezpośrednim sąsiedztwie drogi publicznej wojewódzkiej nr 112. Dopuszczalne poziomy hałasu regulowane są Rozporządzeniem Ministra Środowiska z dnia 14 czerwca 2007 r. o dopuszczalnych poziomach hałasu w środowisku (tj. Dz. U. z 2014 r. poz. 112). Zgodnie ze Stanem Środowiska w Województwie Zachodniopomorskim Raport 2018 (WIOŚ, 2018) na terenie gminy Ustka nie wyznaczono punktów pomiarowych poziomu hałasu.

6. Potencjalne zmiany w środowisku w przypadku braku realizacji projektu planu miejscowego

Następstwem braku realizacji projektu planu byłoby pozostawienie obecnego użytkowania w stanie niezmienionym. W granicach obszaru objętego projektem planu obowiązuje miejscowy plan zagospodarowania przestrzennego, uchwalony *Uchwałą Nr VI/41/03 Rady Gminy w Biesiekierzu z dnia 26 kwietnia 2003r. w sprawie zmiany miejscowego planu zagospodarowania przestrzennego gminy Biesiekierz, w obrębie Nowe Bielice*. W związku z powyższym, wszelkie prace w granicach działek ewidencyjnych objętych projektem MPZP musiałyby być zgodne z obowiązującym planem. Obszar objęty prognozą stanowi teren zabudowany, w więc zaszyły w nim nieodwracalne zmiany dla środowiska w wyniku wprowadzenia zabudowy kubaturowej.

MPZP jest instrumentem realizacji celów i zadań władzy oraz społeczności lokalnej, odpowiadającym aktualnym potrzebom funkcjonalnym, a jego całkowity brak lub brak aktualizacji może prowadzić do chaosu przestrzennego oraz nasilenia się konfliktów pomiędzy potrzebami ochrony środowiska, a potrzebami rozwoju gospodarczego.

7. Stan środowiska na obszarach objętych przewidywanym znaczącym oddziaływaniem

Przedmiotowy projekt MPZP dla analizowanego obszaru nie przewiduje wyznaczania obszarów mogących zawsze znacząco oddziaływać na środowisko. Ponadto, przedmiotowy obszar stanowi teren zabudowany, zlokalizowany w bezpośrednim sąsiedztwie drogi wojewódzkiej nr 112 – ul. Koszalińska, gdzie stan środowiska naturalnego uległ znacznym nieodwracalnym przemianom.

8. Istniejące problemy ochrony środowiska istotne z punktu widzenia realizacji projektowanego dokumentu

Przedmiotowy obszar zlokalizowany jest poza granicami występowania obszarów podlegających ochronie na podstawie ustawy z dnia 16 kwietnia o ochronie przyrody (Dz. U. z 2020 r., poz. 55 z późn. zm.). Zgodnie z mapą korytarzy ekologicznych, przedmiotowy obszar zlokalizowany jest poza zasięgiem korytarzy ekologicznych oraz obszarów węzłowych. W związku z powyższym, brak jest istniejących problemów ochrony środowiska. Jedynym, powszechnym zagrożeniem dla środowiska w skali całego kraju jest występowanie ekstremalnych stanów pogodowych.

9. Cele ochrony środowiska ustanowione na szczeblu międzynarodowym, wspólnotowym i krajowym, istotne z punktu widzenia projektowanego dokumentu

W zakresie ochrony środowiska do najważniejszych dokumentów na szczeblu krajowym należą:

- ***Polska 2025. Długookresowa Strategia Trwałego i Zrównoważonego Rozwoju*** – pierwsza próba określenia wizji Polski do roku 2025 wskazująca główne kierunki działań w zakresie polityki społecznej, rozwoju gospodarki i polityki państwa w zakresie ochrony środowiska,

gospodarki przestrzennej i regionalnej, oparta na koncepcji trwałego i zrównoważonego rozwoju;

- **Polityka Ekologiczna Państwa 2030** – strategia mająca na celu zapewnienie bezpieczeństwa ekologicznego Polski oraz wysokiej jakości życia mieszkańców. Jest jednym z najważniejszych dokumentów z zakresu środowiska i gospodarki wodnej.
- **Krajowy planu gospodarki odpadami 2022** – odnosi się do postępowania z odpadami. Zgodnie z planem należy zapobiegać powstawaniu odpadów, następnie zapewnić ich przygotowanie do ponownego użycia, recykling, w dalszej kolejności inne procesy odzysku, a w ostateczności unieszkodliwianie. Gospodarowanie odpadami zgodnie z wskazaną wyżej hierarchią umożliwi dalsze pogłębianie obserwowanego w ostatnich latach zjawiska, jakim jest oddzielanie wzrostu masy wytwarzanych odpadów od wzrostu gospodarczego.

Do najważniejszych dokumentów na szczeblu międzynarodowym i wspólnotowym należą:

- **Dyrektywa Rady 2009/147/WE z dnia 30 listopada 2009 r. w sprawie ochrony dzikiego ptactwa (Dyrektywa Ptasia)** oraz **Dyrektywa Rady 92/43/EWG z dnia 21 maja 1992 r. w sprawie ochrony siedlisk przyrodniczych oraz dzikiej fauny i flory (Dyrektywa Siedliskowa)** – obie dyrektywy są podstawą prawną tworzenia sieci NATURA 2000, której celem jest zachowanie zagrożonych wyginięciem siedlisk przyrodniczych oraz gatunków roślin i zwierząt w skali Europy;
- **Dyrektywa Parlamentu Europejskiego i Rady nr 2001/42/WE z dnia 27 czerwca 2001 r. w sprawie oceny wpływu niektórych planów i programów na środowisko (Dyrektywa SOOŚ)**, której celem jest „zapewnienie wysokiego poziomu ochrony środowiska i przyczynienie się do uwzględniania aspektów środowiskowych w przygotowaniu i przyjmowaniu planów i programów w celu wspierania stałego rozwoju, poprzez zapewnienie, że zgodnie z niniejszą dyrektywą dokonywana jest ocena wpływu na środowisko niektórych planów i programów, które potencjalnie mogą powodować znaczący wpływ na środowisko”;
- **Dyrektywa Rady nr 85/337/EWG z dnia 27 czerwca 1985 r. w sprawie oceny skutków wywieranych przez niektóre przedsięwzięcia publiczne i prywatne na środowisko naturalne (Dyrektywa OOS)** – dotyczy oceny wpływu wywieranego przez niektóre przedsięwzięcia publiczne i prywatne na środowisko;
- **VII Program Działań Unii Europejskiej w zakresie środowiska naturalnego do 2020 r. zatytułowany: Dobra jakość życia z uwzględnieniem ograniczeń naszej planety** – stanowiący 7 już program polityki ekologicznej UE, który formułuje 9 głównych celów działania w zakresie ochrony środowiska naturalnego do 2020 r. Są to:
 1. ochrona, zachowanie i poprawa kapitału naturalnego Unii,
 2. przekształcenie Unii w zasobooszczędną, zieloną i konkurencyjną gospodarkę niskoemisyjną,
 3. ochrona obywateli Unii przed związanymi ze środowiskiem problemami i zagrożeniami dla ich zdrowia i dobrostanu,
 4. maksymalizacja korzyści płynących z prawodawstwa Unii w zakresie środowiska poprzez lepsze wdrażanie tego prawodawstwa,
 5. doskonalenie wiedzy i bazy dowodowej unijnej polityki w zakresie środowiska,
 6. zabezpieczenie inwestycji na rzecz polityki w zakresie środowiska i klimatu oraz uwzględnienie kosztów ekologicznych wszelkich rodzajów działalności społecznej,
 7. lepsze uwzględnianie problematyki środowiska i większa spójność polityki,

8. wspieranie zrównoważonego charakteru miast w Unii,
 9. zwiększenie efektywności Unii w podejmowaniu międzynarodowych wyzwań związanych ze środowiskiem i klimatem;
- **Odnowiona Strategia Zrównoważonego Rozwoju UE**, która za jeden z głównych celów uznaje ochronę środowiska naturalnego poprzez zachowanie potencjału Ziemi, respektowanie ograniczeń naturalnych zasobów, zapewnienie wysokiego poziomu ochrony środowiska naturalnego i poprawy jego jakości, przeciwdziałanie i ograniczenie zanieczyszczeniu środowiska, propagowanie zrównoważonej konsumpcji i produkcji, tak by oddzielić wzrost gospodarczy od degradacji środowiska;
 - **Europa 2020. Strategia na rzecz inteligentnego i zrównoważonego rozwoju sprzyjającego włączeniu społecznemu** – dokument programowy Komisji Europejskiej, który obejmuje tematykę rozwoju zrównoważonego poprzez wspieranie gospodarki efektywnej korzystającej z zasobów środowiska. Do celów nadrzędnych należy ograniczenie emisji CO₂ (nawet o 30%), zwiększenie udziału odnawialnych źródeł energii i zwiększenie efektywności jej wykorzystania o 20%.

10. Przewidywane znaczące oddziaływania

10.1. Oddziaływanie na różnorodność biologiczną

Obszar objęty prognozą stanowi krajobraz antropogenicznie przekształcony. Na różnorodność biologiczną przedmiotowego obszaru składają się gatunki traw i roślin ruderalnych oraz bytujących w nich gatunków fauny. Ponadto, zlokalizowany jest poza granicami obszarowych form ochrony przyrody, charakteryzujących się dobrze rozwiniętą florą i fauną. W związku z powyższym, projektowany dokument nie wpłynie na różnorodność biologiczną. W projekcie MPZP ustalono minimalny wskaźnik powierzchni biologicznie czynnej oraz ustalono szereg zasad dotyczących ochrony środowiska, przyrody i krajobrazu, które mają na celu minimalizowanie negatywnego wpływu planowanego zagospodarowania m. in. na różnorodność biologiczną.

10.2. Oddziaływanie na ludzi

Minimalizacja negatywnego oddziaływania na ludzi może nastąpić poprzez prawidłowe stosowanie przepisów projektu planu dotyczących zaopatrzenia w wodę, energię elektryczną, energię cieplną, odpowiednią gospodarkę ściekową oraz gospodarowanie odpadami stałymi. W wyniku ustaleń projektowanego dokumentu może dojść do pozytywnego i negatywnego oddziaływania na ludzi. Do oddziaływań pozytywnych można zaliczyć: wprowadzenie nowej funkcji terenu i prowadzenie działalności gospodarczej w ramach zabudowy oznaczonej symbolem P,U, zaś do negatywnych można zaliczyć: emisja hałasu wynikająca z bezpośredniego sąsiedztwa z drogą wojewódzką nr 112, emisja hałasu z terenów produkcji, składów i magazynów oraz zabudowy usługowej.

10.3. Oddziaływanie na świat roślinny i zwierzęcy

Podczas wizji terenowej nie stwierdzono występowania gatunków roślin i zwierząt chronionych, w związku z czym nie przewiduje się znaczącego negatywnego oddziaływania na świat roślinny i zwierzęcy. Projekt MPZP uwzględnia zapisy mające na celu ochronę środowiska naturalnego, m. in.: przy kształtowaniu terenów zieleni i zagospodarowaniu działek budowlanych nakaz stosowania gatunków drzew i krzewów zgodnych z warunkami geograficznymi i siedliskowymi, z udziałem nasadzeń gatunków zimozielonych, odpornych na zanieczyszczenia.

10.4. Oddziaływanie na wodę

Projekt planu dopuszcza realizację na przedmiotowym obszarze zabudowy kubaturowej, co wpłynie na wody podziemne. Możliwe jest zmniejszenie zdolności infiltracyjnych wód opadowych do gruntu. Wpływ na stan wód podziemnych ma również odpowiednia polityka wodno-ściekowa. Najbardziej narażone na zanieczyszczenia są wody powierzchniowe, jednakże te w granicach objętych prognozą nie występują. Projekt planu wprowadza zapisy mające na celu przeciwdziałanie zagrożeniom środowiskowym, m. in. *„użytkowanie i zagospodarowanie terenu nie mogą stanowić źródła zanieczyszczeń dla środowiska wodno-gruntowego. Należy stosować takie rozwiązania techniczne, technologiczne i organizacyjne, aby przeciwdziałać zagrożeniom środowiskowym z racji dopuszczonej funkcji”*. Ponadto reguluje zapisy w zakresie odprowadzania wód opadowych i roztopowych:

- *odprowadzenie wód opadowych i roztopowych zgodnie z przepisami odrębnymi z zakresu prawa wodnego;*
- *wody opadowe i roztopowe z dachów obiektów budowlanych należy zagospodarować w granicach działki;*
- *dopuszcza się gromadzenie wód opadowych w celu późniejszego wykorzystania do nawodnienia trawników, zieleńców, do prac porządkowych lub celów ppoż.;*
- *należy stosować rozwiązania techniczne, technologiczne i organizacyjne gwarantujące zabezpieczenie przed zanieczyszczeniem warstwy wodonośnej;*
- *należy zabezpieczyć odpływ wód opadowych w sposób chroniący teren przed erozją wodną oraz zaleganiem wód opadowych.*

10.5. Oddziaływanie na powietrze

Największy wpływ na jakość powietrza ma ilość emitowanych zanieczyszczeń. W wyniku realizacji ustaleń projektu planu potencjalnym emitorem zanieczyszczeń powietrza atmosferycznego w granicach objętych prognozą mogą być: droga publiczna klasy dojazdowej oraz zabudowa przemysłowo-usługowa dopuszczona w ramach terenu P,U. Zgodnie z zapisami projektu planu, w zakresie zaopatrzenia w energię cieplną ustala się *zasilanie w ciepło z systemów grzewczych na paliwa charakteryzujące się niskimi wskaźnikami emisji z wykorzystaniem urządzeń o wysokim stopniu sprawności*. Ponadto, realizacja projektu MPZP nie może prowadzić do pogorszenia istniejących warunków stanu czystości powietrza zarówno na obszarze objętym planem, jak i na terenach sąsiednich.

10.6. Oddziaływanie na powierzchnię ziemi

Obszar objęty projektem MPZP zlokalizowany jest w granicach obowiązujących planów miejscowych, w związku z powyższym nastąpiło już częściowe oddziaływanie na powierzchnię ziemi. Projekt planu dopuszcza zwiększenie powierzchni zabudowy w stosunku do stanu istniejącego, a więc w trakcie prowadzenia prac inwestycyjnych może dochodzić do tymczasowej alkalizacji gleby, będącej wynikiem stosowania materiałów budowlanych. Może to wpłynąć na zmianę środowiska glebowego.

10.7. Oddziaływanie na krajobraz

Krajobraz naturalny obszaru objętego projektem planu został już wcześniej nieodwracalnie przekształcony. Niemniej jednak, projekt ustala zapisy dotyczące zasad kształtowania zabudowy i wskaźniki zagospodarowania terenu, mające wpływ na kształtowanie ładu przestrzennego, które

zawierają się w ustaleniach szczegółowych projektu planu. W związku z powyższym nie prognozuje się znaczącego oddziaływania ustaleń projektowanego dokumentu na krajobraz.

W sąsiedztwie obszaru objętego planem, zgodnie z rysunkiem projektu planu, przebiega napowietrzna linia elektroenergetyczna WN 400kV wraz z pasem ochrony funkcyjnej, w granicach której należy uwzględnić ograniczenia w zabudowie i zagospodarowaniu terenu, wynikające z przebiegu tej linii, zgodnie z przepisami odrębnymi (z zakresu dopuszczalnych poziomów pól elektromagnetycznych w środowisku, przepisami regulującymi poziom dopuszczalnych stężeń i natężeń czynników szkodliwych w środowisku pracy oraz ogólnych przepisów dotyczących bezpieczeństwa i higieny pracy).

10.8. Oddziaływanie na klimat

Czynnikami wpływającymi na klimat lokalny są jakość powietrza i hałas. Dopuszczalne poziomy hałasu reguluje Rozporządzenie Ministra Środowiska z dnia 16 czerwca 2007 r. w sprawie dopuszczalnych poziomów hałasu w środowisku (Dz.U. z 2014 poz. 112).

Zgodnie z projektem MPZP *uciążliwości dla środowiska, związane z prowadzoną na terenie działalnością gospodarczą, a powodowane przez hałas, wibracje, zakłócenia elektroenergetyczne i promieniowanie, nie mogą powodować przekroczenia standardów jakości środowiska, odpowiednich dla przeznaczenia poszczególnych terenów*. Prognozuje się, iż przyszłe zagospodarowanie terenu nie powinno wpłynąć negatywnie na klimat lokalny, z uwagi na swoją powierzchnię.

10.9. Oddziaływanie na zasoby naturalne

W granicach obszaru objętego projektem planu nie występują żadne udokumentowane złoża surowców mineralnych. W związku z powyższym, nie przewiduje się oddziaływania na zasoby naturalne.

10.10. Oddziaływanie na zabytki

W granicach projektu planu nie występują obszary i obiekty objęte ochroną na podstawie ustawy z dnia 23.07.2003r. o ochronie zabytków i opiece nad zabytkami (t.j. Dz. U. z 2020r. poz. 282 z późn. zm.). W związku z powyższym, nie przewiduje się oddziaływania na zabytki.

10.11. Oddziaływanie na dobra materialne

Wprowadzenie nowego przeznaczenia terenu, tj. tereny obiektów produkcyjnych, składów i magazynów oraz zabudowy usługowej, wpłynie pozytywnie na rozwój gospodarczy gminy oraz pozwoli w pełni wykorzystać sąsiedztwo z drogą wojewódzką nr 112. W związku z powyższym, prognozuje się pozytywne oddziaływanie na dobra materialne, poprzez wzrost potencjalnych miejsc pracy oraz poprawę jakości życia mieszkańców.

10.12. Oddziaływanie na obszary chronione oraz na obszar Natura 2000

Obszar objęty projektem planu zlokalizowany jest poza występowaniem obszarów objętych ochroną na podstawie Ustawy z dnia 16 kwietnia 2004 r. o ochronie przyrody (t.j. Dz. U. z 2020 r. poz. 55 z późn. zm.). W związku z powyższym, nie przewiduje się oddziaływania ustaleń projektu planu na obszary chronione, w tym obszary Natura 2000.

11. Rozwiązania mające na celu zapobieganie, ograniczanie lub kompensację przyrodniczą negatywnych oddziaływań na środowisko, mogących być rezultatem realizacji projektowanego dokumentu, w szczególności na cele i przedmiot ochrony obszaru Natura 2000 oraz integralność tego obszaru

Realizacja założeń projektu planu nie wpłynie znacząco na jakość środowiska przyrodniczego. W granicach obszaru objętego prognozą nie występują obszary Natura 2000, w związku z powyższym ustalenia planu nie będą miały wpływu na tę formę ochrony przyrody.

Działania mające na celu minimalizację negatywnych skutków oddziaływania, ujęte w projekcie planu:

- *zakaz lokalizacji przedsięwzięć mogących zawsze znacząco oddziaływać na środowisko;*
- *zagospodarowanie powierzchni działki budowlanej w sposób zabezpieczający sąsiednie nieruchomości, w tym drogi przed spływem wód opadowych i roztopowych;*
- *gromadzenie i usuwanie odpadów stałych musi odbywać się zgodnie z przepisami odrębnymi z zakresu ustawy o odpadach;*
- *nakaz stosowania technologii niskoemisyjnych lub nieemisyjnych do celów grzewczych w budynkach;*
- *nakaz stosowania gatunków drzew i krzewów zgodnych z warunkami geograficznymi i siedliskowymi, z udziałem nasadzeń gatunków zimozielonych, odpornych na zanieczyszczenia, przy kształtowaniu terenów zieleni i zagospodarowywaniu działek budowlanych.*

12. Rozwiązania alternatywne do rozwiązań zawartych w projekcie planu albo wyjaśnienie braku rozwiązań alternatywnych

Wprowadzone w projekcie planu zapisy mają na celu równoważenie negatywnego oddziaływania procesów inwestycyjnych. W związku z czym, w prognozie nie wskazuje się wprowadzania dodatkowych rozwiązań alternatywnych i ograniczających negatywne oddziaływanie na środowisko. Ocenia się, iż zawarte w projektowanym dokumencie zapisy są wystarczające, a sposób zagospodarowania przedmiotowego obszaru nie spowoduje znaczącego wzrostu zagrożenia środowiska w granicach objętych projektem planu oraz jego najbliższym sąsiedztwie.

13. Streszczenie w języku niespecjalistycznym

Prognoza stanowi integralną część procedury oceny oddziaływania na środowisko planu zagospodarowania przestrzennego. Przedmiotem prognozy oddziaływania na środowisko jest projekt miejscowego planu zagospodarowania przestrzennego dla działek nr 148/4 oraz 148/1, położonych w obrębie Nowe Bielice, gmina Biesiekierz. Głównym celem sporządzenia prognozy oddziaływania na środowisko jest ocena ustaleń projektu miejscowego planu w aspekcie ochrony zasobów naturalnych i środowiska przyrodniczego oraz przedstawienie przewidywanych skutków na komponenty środowiska, będących wynikiem realizacji ustaleń projektu planu.

Projekt planu zakłada przeznaczenie przedmiotowego obszaru pod obiektów produkcyjnych, składów i magazynów oraz zabudowy usługowej, z dopuszczeniem samodzielnego wystąpienia jednej z ww. funkcji oraz teren drogi publicznej klasy dojazdowej. Stwierdzono, iż projekt MPZP zlokalizowany jest w granicach obowiązującego *Miejscowego planu zagospodarowania przestrzennego gminy Biesiekierz, w obrębie Nowe Bielice*, uchwalonego Uchwałą Nr VI/41/03 rady Gminy w Biesiekierzu z dnia 26 kwietnia 2003r.

Zgodnie z obowiązującym *Studium uwarunkowań i kierunków zagospodarowania przestrzennego gminy Biesiekierz* obszar projektu planu zlokalizowany jest w granicach obszaru przekształceń funkcjonalno-przestrzennych, w kierunku rozwoju o dominującej funkcji produkcyjno-usługowej, magazynów i składów, zabudowy usługowej oraz usług rzemiosła. Zgodnie ze Studium, jako funkcje towarzyszące, niepowodujące konfliktów z ustalonym podstawowym przeznaczeniem terenów, uznaje się tereny zieleni urządzonej i ekologicznej – biologicznie czynne (zieleńce, skwery), parkingi, komunikację wewnętrzną, infrastrukturę techniczną, zabudowę mieszkaniową jako towarzyszącą zabudowie podstawowej (tzw. mieszkanie dla właściciela). W związku z powyższym, ustalenia projektu planu nie są sprzeczne z ustaleniami obowiązującego Studium.

Prognoza została sporządzona w zakresie określonym w Ustawie z dnia 3 października 2008 roku o udostępnianiu informacji o środowisku i jego ochronie, udziale społeczeństwa w ochronie środowiska oraz o ocenach oddziaływania na środowisko (t.j. Dz. U. z 2021r., poz. 247).

Metodyka zastosowana w opracowaniu to synteza typowych metod dla opracowywanych dokumentów planistycznych. Przy sporządzaniu prognozy wykorzystano dostępne publikacje, dokumenty i raporty dotyczące obszaru gminy, powiatu i województwa. Punkt wyjścia do analiz stanowiła diagnoza stanu istniejącego w odniesieniu do kierunków i celów stawianych w projekcie miejscowego planu.

W prognozie przedstawiono charakterystykę poszczególnych elementów środowiska przyrodniczego oraz oceniono ich stan. Obszar projektu planu zlokalizowany jest w północno-wschodniej części gminy Biesiekierz (powiat koszaliński, województwo zachodniopomorskie), w północnej części obrębu Nowe Bielice. Powierzchnia objęta opracowaniem obejmuje obszar ok. 1,12 ha.

Obszar objęty prognozą położony jest w sąsiedztwie drogi wojewódzkiej nr 112 – ul. Koszalińska oraz drogi publicznej gminnej – ul. Piwonii. Najbliższe sąsiedztwo obszaru stanowią tereny niezabudowane oraz zabudowa produkcyjno-usługowa (na zachód oraz na wschód od granic objętych projektem MPZP), a także pojedyncza zabudowa mieszkaniowa jednorodzinna, parkingi oraz centrum ogrodnicze (na północ od granic objętych projektem MPZP).

Stwierdzono, iż w granicach obszaru objętego projektem planu nie występują formy ochrony przyrody w rozumieniu ustawy z dnia 16 kwietnia 2004 r. o ochronie przyrody (t.j. Dz. U. z 2020 r. poz. 55 z późn. zm.), obszary i obiekty objęte ochroną na podstawie ustawy z dnia 23.07.2003r. o ochronie zabytków i opiece nad zabytkami (t.j. Dz. U. z 2020r. poz. 282 z późn. zm.), złoża surowców naturalnych oraz obszary i tereny górnicze, objęte ochroną na podstawie ustawy z dnia 9 czerwca 2011 r. Prawo geologiczne i górnicze (t.j. Dz. U. z 2020 r. poz. 1064 z późn. zm.) oraz siedliska leśne, podlegające ochronie na podstawie ustawy z dnia 28 września 1991 r. o lasach (Dz. U. z 2018 r. poz. 2129 z późn. zm.) oraz grunty chronione (klasy bonitacyjne I-III), podlegające ochronie na podstawie ustawy z dnia 3 lutego 1995r. o ochronie gruntów rolnych i leśnych (Dz. U z 2017 r. poz. 1161 z późn. zm.).

W prognozie oceniono oddziaływanie projektu planu na różnorodność biologiczną, ludzi, świat roślinny i zwierzęcy, wodę, powietrze, powierzchnię ziemi, krajobraz, klimat, zasoby naturalne, zabytki, dobra materialne, oraz oddziaływanie na obszary chronione, w tym obszar Natura 2000. Szczegółowe oddziaływanie zostało opisane w rozdziale 10 niniejszej prognozy. Z uwagi na istniejące już zagospodarowanie, obszar objęty prognozą stanowi teren zabudowany, w więc zaszyły w nim nieodwracalne zmiany dla środowiska w wyniku wprowadzenia zabudowy kubaturowej. Nie przewiduje się znaczącego oddziaływania na środowisko. Uchwalenie projektu planu może wpłynąć pozytywnie na rozwój gospodarczy gminy Biesiekierz, poprzez wzrost potencjalnych miejsc pracy.

Głównym celem projektu miejscowego planu zagospodarowania przestrzennego dla działek nr 148/4 oraz 148/1, położonych w obrębie Nowe Bielice, gmina Biesiekierz jest doprowadzenie aktu prawa miejscowego do zgodności z obowiązującym Studium uwarunkowań i kierunków zagospodarowania przestrzennego Gminy Biesiekierz, uwzględniając aktualne potrzeby z zakresu gospodarki przestrzennej określone przez władze gminy, jak również zamierzenia właścicieli nieruchomości zlokalizowanych w granicach opracowania planu. W prognozie wykazano również powiązania projektu planu z innymi dokumentami strategicznymi, istotnymi z punktu widzenia ochrony środowiska.

Spis rycin

Ryc. 1 Granica obszaru objętego projektem MPZP na tle SUIKZP gminy Biesiekierz	8
Ryc. 2 Granica obszaru objętego projektem na tle obowiązującego MPZP gminy Biesiekierz, w obrębie Nowe Bielice	8
Ryc. 3 Orientacyjna lokalizacja obszaru na tle powiatu koszalińskiego	11
Ryc. 4 Lokalizacja obszaru objętego prognozą na tle fragmentu gminy Biesiekierz	12
Ryc. 5 Obszar objęty prognozą na tle szczegółowej mapy geologicznej Polski 1: 50 000	13
Ryc. 6 Obszar objęty prognozą na tle stanowisk fauny	15
Ryc. 7 Granica obszaru objętego projektem MPZP na tle form ochrony przyrody	16
Ryc. 8 Granica obszaru objętego prognozą na tle złóż surowców naturalnych	17
Ryc. 9 Arkusz POMIANOWO (81) na tle Krajowej Sieci Ekologicznej ECONET	18
Ryc. 10 Szczegółowe informacje o stacji Koszalin, ul. Armii Krajowej, stan na dzień 2020-11-30, godz. 10.00	19

Spis załączników

Zał. 1 Oświadczenie autora prognozy	29
---	----

Załącznik 1 Oświadczenie autora prognozy

„Oświadczam, że jako autor prognozy oddziaływania na środowisko, posiadam stosowne wykształcenie i doświadczenie w sporządzaniu prognoz oddziaływania na środowisko, zgodnie z art. 74a ust. 2 ustawy z dnia 3 października 2008 roku o udostępnianiu informacji o środowisku i jego ochronie, udziale społeczeństwa w ochronie środowiska oraz o ocenach oddziaływania na środowisko (tj. Dz. U. z 2021r., poz. 247). Jestem świadomy odpowiedzialności karnej, za złożenie fałszywego oświadczenia.”

Patrycja Budnik

